




คู่มือการปฏิบัติงานเรื่อง : การพัฒนาหมู่บ้านเศรษฐกิจพอเพียง	
สำนัก/กลุ่ม : สำนักเสริมสร้างความเข้มแข็งชุมชน	
หมายเลขเอกสาร : WI-สสช.-CS-๐๒	หน้าที่ : ๑/๒๙
วันที่เริ่มใช้ : ๑๐ เมษายน ๒๕๖๒	แก้ไขครั้งที่ : ๐

<p>ผู้จัดทำ</p> <p>๑.  (นางสาวมนทิรา เข้มทอง) ผู้อำนวยการกลุ่มงานประสานนโยบาย และยุทธศาสตร์ ๑๐/เมษายน/๒๕๖๒</p> <p>๒.  (นางสาวอิภาพรรณ มีแสงเงิน) นักวิชาการพัฒนาชุมชนชำนาญการ ๑๐/เมษายน/๒๕๖๒</p>	<p>ผู้ตรวจสอบ</p> <p>(นางวรรณตา ลิ้มพานิชย์) นักวิชาการพัฒนาชุมชนชำนาญการพิเศษ รักษาการในตำแหน่ง นักวิชาการพัฒนาชุมชนเชี่ยวชาญ รักษาการแทน ผู้อำนวยการสำนักเสริมสร้างความเข้มแข็งชุมชน ๑๐/เมษายน/๒๕๖๒</p> <p>ผู้อนุมัติ</p> <p> (นายนิสิต จันทรสมวงศ์) อธิบดีกรมการพัฒนาชุมชน ๑๐/เมษายน/๒๕๖๒</p>
----------------------------------------------------------------------------------------------------------------------------------------------------------------------------------------------------------------------------------------------------------------------------------------------------------------------------------------------------------------------------------------------------------------------	--------------------------------------------------------------------------------------------------------------------------------------------------------------------------------------------------------------------------------------------------------------------------------------------------------------------------------------------------------------------------------------------------------------------------------------------------------------------------------------------------------------------------

ประวัติการแก้ไข

วันที่บังคับใช้	แก้ไขครั้งที่	เนื้อหาที่แก้ไข
๑๐ เมษายน ๒๕๖๒	๐๐	

	คู่มือการปฏิบัติงานเรื่อง : การพัฒนาหมู่บ้านเศรษฐกิจพอเพียง	
	สำนัก/กลุ่ม : สำนักเสริมสร้างความเข้มแข็งชุมชน	
	หมายเลขเอกสาร : WI-สสช.-CS-๐๒	หน้าที่ : ๒/๒๙
	วันที่เริ่มใช้ : ๑๐ เมษายน ๒๕๖๒	แก้ไขครั้งที่ : ๐

๑. วัตถุประสงค์

เพื่อเป็นคู่มือในการพัฒนาหมู่บ้านเศรษฐกิจพอเพียง สำหรับเจ้าหน้าที่พัฒนาชุมชนทุกระดับ ให้เป็นไปอย่างมีประสิทธิภาพสอดคล้องกับนโยบายและวัตถุประสงค์ขององค์กร

๒. ขอบเขต

คู่มือการปฏิบัติงานนี้ครอบคลุมขั้นตอนการพัฒนาหมู่บ้านเศรษฐกิจพอเพียงของเจ้าหน้าที่พัฒนาชุมชน และแกนนำหมู่บ้านเศรษฐกิจพอเพียง ครั้วเรือนเป้าหมาย ตั้งแต่การพัฒนาแกนนำ การพัฒนาครั้วเรือน การพัฒนาวิถีชีวิตเศรษฐกิจพอเพียง การพัฒนาอาชีพ การพัฒนาศูนย์เรียนรู้ และประเมินผลการพัฒนาหมู่บ้านเศรษฐกิจพอเพียง สำหรับการพัฒนาหมู่บ้านเศรษฐกิจพอเพียงในความรับผิดชอบของกรมการพัฒนาชุมชน

๓. คำนิยาม

เศรษฐกิจพอเพียง หมายถึง ปรัชญาที่ชี้ถึงแนวการดำรงอยู่และปฏิบัติตนของประชาชนในทุกระดับ ตั้งแต่ระดับครอบครัว ระดับชุมชน จนถึงระดับรัฐ ทั้งในการพัฒนาและบริหารประเทศให้ดำเนินไปในทางสายกลาง ความพอเพียง หมายถึง ความพอประมาณ ความมีเหตุผล รวมถึงความจำเป็นที่จะต้องมีการมีภูมิคุ้มกันในตัวที่ดีพอสมควรต่อการมีผลกระทบใด ๆ อันเกิดจากการเปลี่ยนแปลงทั้งภายนอกและภายใน ทั้งนี้ต้องอาศัยความรอบรู้ ความรอบคอบ และความระมัดระวังอย่างยิ่ง


หมู่บ้านเศรษฐกิจพอเพียง หมายถึง กระบวนการจัดการพัฒนาประชาชน พัฒนาหมู่บ้านหรือชุมชน ให้มีวิถีชีวิตเศรษฐกิจพอเพียงและเป็นสังคม “อยู่เย็น เป็นสุข” ด้วยการน้อมนำปรัชญาของเศรษฐกิจพอเพียงของพระบาทสมเด็จพระเจ้าอยู่หัวรัชกาลที่ ๙ มาเป็นแนวทางในการดำเนินงาน โดยเน้นประชาชนเป็นศูนย์กลาง

สัมมาชีพ หมายถึง อาชีพที่ไม่เบียดเบียนตนเอง ไม่เบียดเบียนผู้อื่น ไม่เบียดเบียนสิ่งแวดล้อม และมีรายได้มากกว่ารายจ่าย เป็นความพยายามที่จะปรับจากการทำมาหากินเป็นทำมาค้าขาย โดยไม่ได้เอากำไรสูงสุดเป็นตัวตั้ง หรือเป็นเป้าหมายสุดท้ายและคำนึงถึงความเป็นธรรมทางสังคม กล่าวคือ ความสุขของตนและคนทำงาน รวมถึงประโยชน์ของผู้บริโภคและผู้บริการเป็นหลัก

ปราชญ์ชุมชน หมายถึง ผู้ที่ประกอบสัมมาชีพจนมีความรู้ความชำนาญในการประกอบอาชีพ หรือมีความเชี่ยวชาญในอาชีพนั้น ๆ ประสบความสำเร็จและมีความมั่นคงในอาชีพ เป็นที่ยอมรับของคนในชุมชน พร้อมมีจิตอาสาที่จะถ่ายทอดและขยายผลไปยังบุคคลอื่น ๆ ในชุมชน

แกนนำหมู่บ้าน หมายถึง บุคคลสำคัญ หรือตัวหลักในการนำคนอื่นทำสิ่งใดสิ่งหนึ่ง โดยคัดเลือกจากกลุ่มผู้นำในการดำเนินงานพัฒนาหมู่บ้าน เช่น กรรมการหมู่บ้าน อาสาพัฒนาชุมชน (อช.) ผู้นำอาสาพัฒนาชุมชน (ผู้นำ อช.) กรรมการพัฒนาสตรี หรือกรรมการกลุ่มองค์กรต่าง ๆ ในหมู่บ้าน ได้แก่ กรรมการศูนย์ประสานงานองค์การชุมชนระดับตำบล (ศอช.ต.) กรรมการศูนย์เรียนรู้ชุมชน (ศรช.) ผู้ทรงคุณวุฒิ หรือผู้นำอื่น ๆ ฯลฯ

แผนชีวิต หมายถึง แผนที่ครั้วเรือนเป้าหมาย กำหนดเป้าหมายการปฏิบัติ นำไปสู่หลัก ๓ พ คือ มีวิถีชีวิตเศรษฐกิจพอเพียง มีความสุขพอเพียง ครอบครัวอบอุ่นพอเพียง

	คู่มือการปฏิบัติงานเรื่อง : การพัฒนาหมู่บ้านเศรษฐกิจพอเพียง	
	สำนัก/กลุ่ม : สำนักเสริมสร้างความเข้มแข็งชุมชน	
	หมายเลขเอกสาร : WI-สสช.-CS-๐๒	หน้าที่ : ๓/๒๙
	วันที่เริ่มใช้ : ๑๐ เมษายน ๒๕๖๒	แก้ไขครั้งที่ : ๐

แผนชุมชน หมายถึง แผนที่คนในชุมชนมีส่วนร่วมคิด ร่วมทำตั้งแต่ต้น เพื่อแก้ไขปัญหาชุมชนของตนเอง และทุกคนในชุมชนร่วมรับประโยชน์ที่เกิดขึ้น

ครัวเรือน หมายถึง ครัวเรือนที่อยู่ในหมู่บ้านเป้าหมาย ที่แสดงความประสงค์เข้าร่วมกิจกรรม/โครงการ

กลุ่มอาชีพ หมายถึง กลุ่มที่จัดตั้งขึ้นใหม่จากการรวมตัวของผู้แทนครัวเรือนในหมู่บ้านเป้าหมาย ตั้งแต่ ๕ ครัวเรือนขึ้นไป ซึ่งผ่านการส่งเสริมการสร้างสมาชิพชุมชนในระดับหมู่บ้านที่มีการประกอบอาชีพเดียวกันหรือประเภทอาชีพเดียวกันมาร่วมกันดำเนินการ โดยมีวัตถุประสงค์เพื่อช่วยเหลือซึ่งกันและกันในการประกอบอาชีพ

เครือข่าย หมายถึง การสนับสนุนให้กลุ่มประเภทเดียวกัน รวมกลุ่มกันทำกิจกรรมร่วมกัน โดยมีการจัดระเบียบโครงสร้างของคนในเครือข่ายด้วยความเป็นอิสระ เท่าเทียมกันภายใต้พื้นฐานของการเคารพสิทธิ เชื้อถือ เอื้ออาทร ซึ่งกันและกัน เพื่อเป็นการสร้างโอกาส

ศูนย์เรียนรู้ชุมชน หมายถึง ศูนย์กลางรวบรวมข้อมูลข่าวสารความรู้ของชุมชนที่จะนำไปสู่การส่งเสริมกระบวนการเรียนรู้สำหรับประชาชนในชุมชน เป็นแหล่งเสริมสร้างโอกาสในการเรียนรู้การถ่ายทอด การแลกเปลี่ยนประสบการณ์ การสืบทอดภูมิปัญญา วัฒนธรรม ค่านิยม เอกลักษณ์ของชุมชน และแหล่งบริการชุมชน ด้านต่าง ๆ

ระบบมาตรฐานการพัฒนาชุมชน หมายถึง เครื่องมือเสริมสร้างกระบวนการเรียนรู้และพัฒนาตนเองของผู้นำชุมชน กลุ่ม / องค์กรชุมชน เครือข่ายองค์กรชุมชน และชุมชน ไปสู่ความเข้มแข็งของตนเองอย่างยั่งยืน

มาตรฐานการพัฒนาชุมชน หมายถึง ข้อกำหนดรายการอย่างใดอย่างหนึ่ง หรือหลายอย่าง ที่ถือเป็นหลักสำหรับเทียบกำหนดเกี่ยวกับคุณภาพการพัฒนาของชุมชน ใน ๔ มาตรฐาน ได้แก่ มาตรฐานผู้นำชุมชน มาตรฐานกลุ่ม / องค์กรชุมชน มาตรฐานเครือข่ายองค์กรชุมชน และมาตรฐานชุมชน

๔. ความรับผิดชอบ

๔.๑ ผอ.สำนักเสริมสร้างความเข้มแข็งชุมชน : สั่งการ กำกับ ดูแล

๔.๒ ผอ.กลุ่มงานส่งเสริมการบริหารจัดการชุมชน ผอ.กลุ่มงานส่งเสริมสมาชิพชุมชน ผอ.กลุ่มงานส่งเสริมการเรียนรู้ชุมชน ผอ.กลุ่มงานส่งเสริมผู้นำชุมชนและองค์กรชุมชน ผอ.กลุ่มประสานงานการพัฒนาเศรษฐกิจฐานรากและประชารัฐ : กำกับ ดูแล ควบคุม

๔.๓ เจ้าหน้าที่ระดับกรม : ประสาน สร้างความรู้ ความเข้าใจให้กับเจ้าหน้าที่ระดับจังหวัด ติดตาม รายงานผล

๔.๔ เจ้าหน้าที่ระดับจังหวัด : ประสาน สร้างความรู้ ความเข้าใจให้กับเจ้าหน้าที่ระดับอำเภอ ติดตาม รายงานผล

๔.๕ เจ้าหน้าที่ระดับอำเภอ : ประสาน สนับสนุนกลุ่มเป้าหมายในการดำเนินงานตามกระบวนการพัฒนาหมู่บ้านเศรษฐกิจพอเพียง ติดตาม รายงานผล



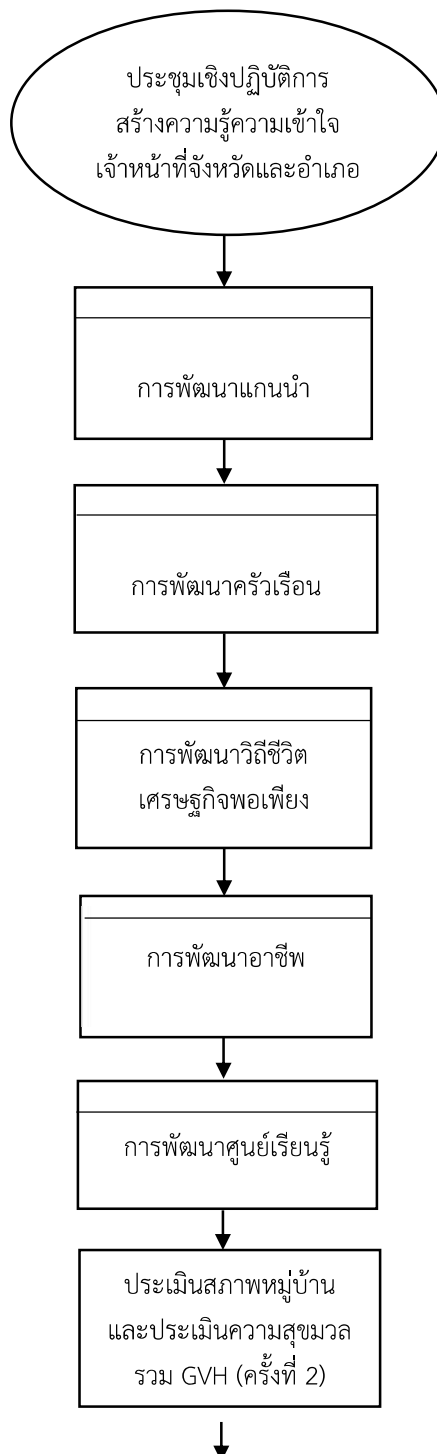
คู่มือการปฏิบัติงานเรื่อง : การพัฒนาหมู่บ้านเศรษฐกิจพอเพียง	
สำนัก/กลุ่ม : สำนักเสริมสร้างความเข้มแข็งชุมชน	
หมายเลขเอกสาร : WI-สสช.-CS-๐๒	หน้าที่ : ๔/๒๙
วันที่เริ่มใช้ : ๑๐ เมษายน ๒๕๖๒	แก้ไขครั้งที่ : ๐


๕. ผังขั้นตอนและมาตรฐานการปฏิบัติงาน

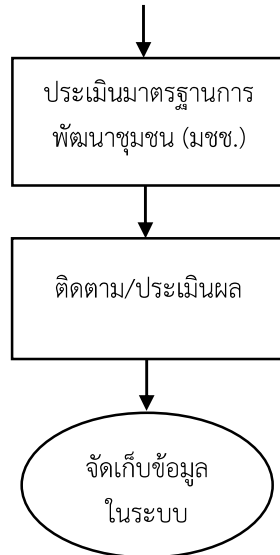
กระบวนการ : พัฒนาหมู่บ้านเศรษฐกิจพอเพียง

ตัวชี้วัดสำคัญของกระบวนการ

- ร้อยละของหมู่บ้าน/ชุมชนเป้าหมายมีความสุขมวลรวมเพิ่มขึ้น
- จำนวนหมู่บ้านที่ได้รับการพัฒนาตามหลักปรัชญาของเศรษฐกิจพอเพียง



	คู่มือการปฏิบัติงานเรื่อง : การพัฒนาหมู่บ้านเศรษฐกิจพอเพียง	
	สำนัก/กลุ่ม : สำนักเสริมสร้างความเข้มแข็งชุมชน	
	หมายเลขเอกสาร : WI-สสช.-CS-๐๒	หน้าที่ : ๕/๒๙
	วันที่เริ่มใช้ : ๑๐ เมษายน ๒๕๖๒	แก้ไขครั้งที่ : ๐



๖. รายละเอียดการปฏิบัติงาน

๖.๑ ประชุมเชิงปฏิบัติการสร้างความรู้ความเข้าใจเจ้าหน้าที่ระดับจังหวัดและอำเภอ

๑) กรมฯ กำหนดหลักสูตรการอบรมสร้างความรู้ความเข้าใจการพัฒนาหมู่บ้านเศรษฐกิจพอเพียง ด้วยการประชุมเชิงปฏิบัติการ ใช้พื้นที่จัดการอบรมในเขตพื้นที่กรุงเทพมหานคร หรือปริมณฑล โดยกรมฯ จัดทำหนังสือสั่งการแจ้งเชิญกลุ่มเป้าหมาย ได้แก่ เจ้าหน้าที่พัฒนาชุมชนในระดับจังหวัดที่รับผิดชอบงาน โดยเฉลี่ยจังหวัดละ ๒ คน เข้ารับการอบรม ตามหลักสูตรที่กำหนด จำนวน ๓ วัน กำหนดดำเนินงานในไตรมาสที่ ๑

๒) เจ้าหน้าที่ระดับจังหวัด จัดอบรมสร้างความรู้ความเข้าใจการพัฒนาหมู่บ้านเศรษฐกิจพอเพียง ด้วยการจัดประชุมเชิงปฏิบัติการแก่เจ้าหน้าที่พัฒนาชุมชนระดับอำเภอที่รับผิดชอบงานพัฒนาหมู่บ้านเศรษฐกิจพอเพียง จำนวน ๑ วัน กำหนดดำเนินงานในไตรมาสที่ ๑

๖.๒ การพัฒนาแกนนำ


เจ้าหน้าที่ระดับอำเภอ ดำเนินการส่งเสริมพัฒนาแกนนำตามกระบวนการ กำหนดดำเนินงานในไตรมาสที่ ๑ (โปรดพิจารณากระบวนการย่อย การพัฒนาแกนนำ)

๖.๓ การพัฒนาครัวเรือน

เจ้าหน้าที่ระดับอำเภอ ดำเนินการส่งเสริม พัฒนาครัวเรือนตามกระบวนการ กำหนดดำเนินงานในไตรมาสที่ ๑ (โปรดพิจารณากระบวนการย่อย การพัฒนาครัวเรือน)

๖.๔ การพัฒนาวิถีชีวิตเศรษฐกิจพอเพียง

เจ้าหน้าที่ระดับอำเภอ ดำเนินการส่งเสริม พัฒนาวิถีชีวิตเศรษฐกิจพอเพียง ตามกระบวนการ กำหนดดำเนินงานในไตรมาสที่ ๒ - ๓ (โปรดพิจารณากระบวนการย่อย การพัฒนาวิถีชีวิตเศรษฐกิจพอเพียง)

	คู่มือการปฏิบัติงานเรื่อง : การพัฒนาหมู่บ้านเศรษฐกิจพอเพียง	
	สำนัก/กลุ่ม : สำนักเสริมสร้างความเข้มแข็งชุมชน	
	หมายเลขเอกสาร : WI-สสช.-CS-๐๒	หน้าที่ : ๖/๒๙
	วันที่เริ่มใช้ : ๑๐ เมษายน ๒๕๖๒	แก้ไขครั้งที่ : ๐

๖.๕ การพัฒนาอาชีพ

เจ้าหน้าที่ระดับอำเภอ ดำเนินการส่งเสริม พัฒนาอาชีพตามกระบวนการงาน กำหนดดำเนินงานในไตรมาสที่ ๑ - ๓ (โปรดพิจารณากระบวนการงานย่อย การพัฒนาอาชีพ)

๖.๖ การพัฒนาศูนย์เรียนรู้ชุมชน

เจ้าหน้าที่ระดับอำเภอ ดำเนินการส่งเสริม พัฒนาศูนย์เรียนรู้ชุมชนตามกระบวนการงานกำหนดดำเนินงานในไตรมาสที่ ๓ (โปรดพิจารณากระบวนการงานย่อย การพัฒนาศูนย์เรียนรู้ชุมชน)

๖.๗ ประเมินสภาพหมู่บ้าน และประเมินความสุขมวลรวม GVH ครั้งที่ ๒

๑) เจ้าหน้าที่ระดับอำเภอ ร่วมกับคณะกรรมการหมู่บ้าน คณะทำงานระดับตำบลจัดเวทีประเมินเพื่อตรวจสอบสภาพของหมู่บ้านตามเกณฑ์การประเมินหมู่บ้านเศรษฐกิจพอเพียงต้นแบบของกระทรวงมหาดไทย (๔ ด้าน ๒๓ ตัวชี้วัด) และประเมินความสุขมวลรวม (GVH) ๖ ด้าน ๒๒ ตัวชี้วัด และปรอทวัดความสุขกลุ่มเป้าหมายที่เข้าร่วมการประเมิน ได้แก่ ครอบครัวพัฒนา จำนวน ๓๐ ครอบครัว ใช้สถานที่ศาลาประชาคมหมู่บ้าน หรือศูนย์เรียนรู้ชุมชนในการจัดเวที ดำเนินการในไตรมาสที่ ๓ - ๔ ดังนี้

- (๑) ชี้แจงวัตถุประสงค์การประเมินหมู่บ้าน
- (๒) อธิบาย ความหมายของเกณฑ์การประเมินในแต่ละองค์ประกอบตัวชี้วัด
- (๓) ตั้งคำถามเป็นรายตัวชี้วัด
- (๔) เชิญชวนให้ครอบครัวพัฒนา ลงคะแนนคราวละตัวชี้วัด ด้วยการยกมือ
- (๕) นำค่าคะแนนที่ได้บันทึกบนแผนผัง
- (๖) ตั้งคำถามตัวชี้วัดต่อไปให้ครอบครัวพัฒนา ลงคะแนนคราวละตัวชี้วัด ด้วยการยกมือจนครบ
- (๗) สรุปคะแนน เป็นรายองค์ประกอบและสรุปการประเมินเป็นรายตัวชี้วัด เชิญชวนครอบครัวพัฒนาพิจารณาค่าคะแนน

(๘) บันทึกค่าคะแนน แบบประเมินหมู่บ้านเศรษฐกิจพอเพียง (ครั้งที่ ๒)

๒) เปรียบเทียบผลกับการประเมินก่อนการพัฒนา (ครั้งที่ ๑)

๓) ถอดบทเรียนองค์ความรู้

๔) เจ้าหน้าที่ระดับอำเภอ ส่งผลการประเมินหมู่บ้านให้คณะทำงานรับรองผลการประเมินในระดับตำบลรับรองผล

๕) เจ้าหน้าที่ระดับอำเภอ ส่งผลการประเมินให้จังหวัด เพื่อดำเนินการรับรองผล


๖) เจ้าหน้าที่จังหวัดจัดทำประกาศจังหวัด แล้วส่งประกาศให้กรมฯ รวบรวมเสนออธิบดีกรมการพัฒนาชุมชนรับทราบ แล้วจัดทำฐานข้อมูลเพื่อนำไปใช้ประโยชน์สำหรับการพัฒนาต่อยอด



คู่มือการปฏิบัติงานเรื่อง : การพัฒนาหมู่บ้านเศรษฐกิจพอเพียง	
สำนัก/กลุ่ม : สำนักเสริมสร้างความเข้มแข็งชุมชน	
หมายเลขเอกสาร : WI-สสช.-CS-๐๒	หน้าที่ : ๗/๒๙
วันที่เริ่มใช้ : ๑๐ เมษายน ๒๕๖๒	แก้ไขครั้งที่ : ๐

๖.๘ ประเมินมาตรฐานการพัฒนาชุมชน

- ๑) เจ้าหน้าที่ระดับจังหวัด จัดทำคำสั่งแต่งตั้งคณะกรรมการระบบมาตรฐานการพัฒนาชุมชนจังหวัด (มชช.จ.) และคณะกรรมการระบบมาตรฐานการพัฒนาชุมชนอำเภอ (มชช.อ.) ดำเนินการไตรมาส ๑
- ๒) เจ้าหน้าที่ระดับจังหวัดและเจ้าหน้าที่ระดับอำเภอ ดำเนินการประชาสัมพันธ์ให้กลุ่มเป้าหมาย ได้แก่ ผู้นำชุมชน กลุ่มองค์กร เครือข่ายองค์กรชุมชนและชุมชนในพื้นที่รู้จัก เข้าใจเบื้องต้นในระบบมาตรฐานการพัฒนาชุมชน กระตุ้นให้เห็นประโยชน์ และอยากสมัครเข้ารับการรับรอง ดำเนินการไตรมาส ๑ - ๔
- ๓) เจ้าหน้าที่ระดับจังหวัดและเจ้าหน้าที่ระดับอำเภอ กำหนดวันรับสมัคร เจ้าหน้าที่ระดับอำเภอเปิดรับสมัคร โดยให้กลุ่มเป้าหมายที่สนใจสมัครเข้าระบบมาตรฐานการพัฒนาชุมชนกรอกข้อมูลและยื่นใบสมัครตามแบบใบสมัครเข้าสู่ระบบมาตรฐานการพัฒนาชุมชน ต่อคณะกรรมการรับรองมาตรฐานการพัฒนาชุมชนจังหวัด ผ่านเจ้าหน้าที่ระดับอำเภอ ดำเนินการในไตรมาส ๑
- ๔) เจ้าหน้าที่ระดับจังหวัดและเจ้าหน้าที่ระดับอำเภอ จัดฝึกอบรมหลักสูตรกระบวนการรับรองมาตรฐานการพัฒนาชุมชน จำนวน ๑ วัน กลุ่มเป้าหมาย ได้แก่ ผู้นำชุมชน กลุ่มองค์กร เครือข่ายองค์กรชุมชนและชุมชนที่สมัครเข้าระบบมาตรฐานการพัฒนาชุมชน สถานที่จัดฝึกอบรมห้องประชุมสำนักงานพัฒนาชุมชนจังหวัด หรือสถานที่อื่นที่เหมาะสม ดำเนินการไตรมาส ๑
- ๕) ผู้นำชุมชน กลุ่มองค์กร เครือข่ายองค์กรชุมชนและชุมชน ที่สมัครเข้าระบบมาตรฐานการพัฒนาชุมชน จัดทำแผนในการพัฒนาตนเอง โดยมีเจ้าหน้าที่ระดับจังหวัดและเจ้าหน้าที่ระดับอำเภอช่วยเหลือสนับสนุน ดำเนินการไตรมาส ๑ - ๒
- ๖) ผู้นำชุมชน กลุ่มองค์กร เครือข่ายองค์กรชุมชนและชุมชน ที่สมัครเข้าระบบมาตรฐานการพัฒนาชุมชน ดำเนินการพัฒนาตนเอง โดยมีเจ้าหน้าที่ระดับจังหวัดและเจ้าหน้าที่ระดับอำเภอขอความร่วมมือและรับการสนับสนุนจากหน่วยงานภาคีอื่น ๆ ในการให้กลุ่มเป้าหมายพัฒนาตามมาตรฐาน ๓ ด้าน ๙ องค์ประกอบ กลุ่มเป้าหมายต้องดำเนินการเขียนเอกสารแบบรายงานผลการพัฒนาตนเองตามแผนพัฒนาเป็นระยะ ๆ จัดเก็บเอกสารหลักฐานภาพถ่าย ในการพัฒนาตนเองตามแผนพัฒนา พร้อมทั้งดำเนินการประเมินความก้าวหน้าในการพัฒนาตนเองเป็นช่วง ๆ ดำเนินการไตรมาส ๒ - ๓
- ๗) คณะกรรมการประเมินฯ ระดับจังหวัด ดำเนินการตรวจประเมินผลการพัฒนา โดยพิจารณาตามคุณลักษณะด้านองค์ประกอบและตัวบ่งชี้ ผ่านการประเมิน หมายถึง ต้องทำได้ตามตัวบ่งชี้ที่กำหนดครบทุกตัวบ่งชี้ ไม่ผ่านการประเมิน หมายถึง ทำได้ต่ำกว่าตัวบ่งชี้ที่กำหนด หรือทำได้ไม่ครบทุกตัวบ่งชี้ และเจ้าหน้าที่ระดับจังหวัดทำการบันทึกผลการประเมินลงในแบบสรุปการตรวจประเมินการพัฒนาตนเอง ดำเนินการไตรมาส ๔

	คู่มือการปฏิบัติงานเรื่อง : การพัฒนาหมู่บ้านเศรษฐกิจพอเพียง	
	สำนัก/กลุ่ม : สำนักเสริมสร้างความเข้มแข็งชุมชน	
	หมายเลขเอกสาร : WI-สสช.-CS-๐๒	หน้าที่ : ๘/๒๙
	วันที่เริ่มใช้ : ๑๐ เมษายน ๒๕๖๒	แก้ไขครั้งที่ : ๐

๘) คณะกรรมการประเมินฯ ระดับจังหวัด พิจารณาเอกสารรายงาน/หลักฐานต่าง ๆ และสรุปความเห็นของคณะอนุกรรมการประเมินฯ เพื่อรับรองมาตรฐาน ดำเนินการไตรมาส ๔

๙) คณะกรรมการประเมินฯ ระดับจังหวัด จัดทำประกาศรับรองมาตรฐานการพัฒนาชุมชนประจำปี ประกาศผลการประเมิน จัดพิธีมอบใบประกาศให้กับกลุ่มเป้าหมายที่ผ่านการประเมิน เจ้าหน้าที่ระดับจังหวัด ดำเนินการบันทึกข้อมูลลงในแบบประกาศเกียรติคุณผู้ผ่านการรับรองมาตรฐานการพัฒนาชุมชน และบันทึกแบบรายงานข้อมูล ผู้ผ่านการรับรองมาตรฐานการพัฒนาชุมชน ดำเนินการไตรมาส ๔

๖.๙ ติดตาม ประเมินผล

๑) เจ้าหน้าที่กรมฯ ติดตามผลการดำเนินงาน ๔ ภาค ๆ ละ ๒ ครั้ง ๆ ละ ๓ - ๕ วัน ใช้ประเด็นการติดตาม สอบถามจากผู้เกี่ยวข้องระดับจังหวัด อำเภอ และลงพื้นที่ติดตามในหมู่บ้าน สอบถามกับผู้นำชุมชน ครอบครัวพัฒนา และประชาชนเป้าหมายที่ได้ร่วมดำเนินโครงการ

๒) ติดตามโดยผู้ตรวจราชการกรมการพัฒนาชุมชน เดือนละ ๑ ครั้ง ติดตามประเด็นการตรวจราชการกรมการพัฒนาชุมชนประจำเดือน

๓) เจ้าหน้าที่ระดับจังหวัดติดตามผลการดำเนินงานระดับอำเภอ

๔) เจ้าหน้าที่ระดับอำเภอติดตามผลการดำเนินงานในหมู่บ้านเป้าหมาย

๖.๑๐ จัดเก็บข้อมูลในระบบ

นักวิชาการระดับจังหวัด รายงานข้อมูลผ่านระบบและหนังสือสั่งการ ดังนี้

๑) รายงานข้อมูลผลการประเมินความ “อยู่เย็น เป็นสุข” หรือความสุขมวลรวมของหมู่บ้าน ชุมชน (Gross Village Happiness : GVH) ครั้งที่ ๑ - ๒ ผ่านระบบศูนย์ข้อมูลกลาง

๒) รายงานผลการดำเนินงานผ่านระบบ BPM หลังดำเนินการ ๗ วัน

๓) รายงานผลการใช้จ่ายงบประมาณในระบบ GFMS

๔) รายงานผลการดำเนินงานด้วยหนังสือสั่งการ เช่น ประกาศจังหวัด

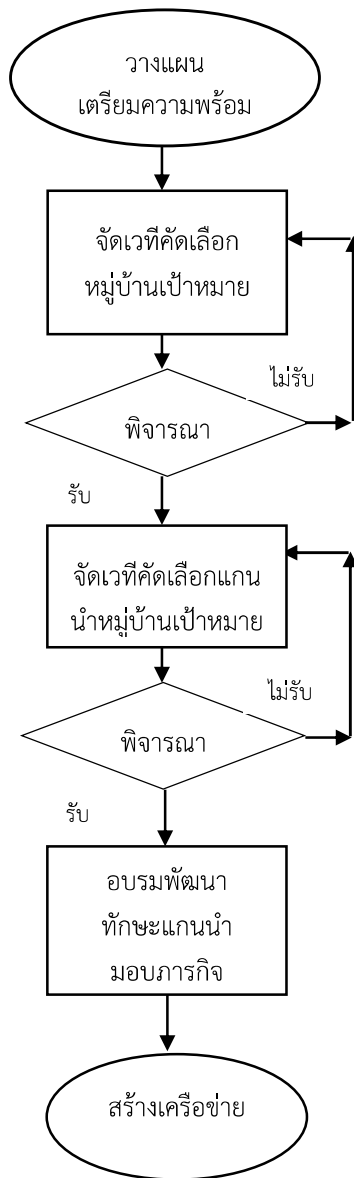



คู่มือการปฏิบัติงานเรื่อง : การพัฒนาหมู่บ้านเศรษฐกิจพอเพียง	
สำนัก/กลุ่ม : สำนักเสริมสร้างความเข้มแข็งชุมชน	
หมายเลขเอกสาร : WI-สสช.-CS-๐๒	หน้าที่ : ๙/๒๙
วันที่เริ่มใช้ : ๑๐ เมษายน ๒๕๖๒	แก้ไขครั้งที่ : ๐

กระบวนการ : พัฒนาหมู่บ้านเศรษฐกิจพอเพียง

กระบวนการย่อย : การพัฒนาแกนนำ

ตัวชี้วัดที่สำคัญของกระบวนการ : จำนวนแกนนำพัฒนาหมู่บ้านเศรษฐกิจพอเพียงที่ได้รับการพัฒนา



	คู่มือการปฏิบัติงานเรื่อง : การพัฒนาหมู่บ้านเศรษฐกิจพอเพียง	
	สำนัก/กลุ่ม : สำนักเสริมสร้างความเข้มแข็งชุมชน	
	หมายเลขเอกสาร : WI-สสช.-CS-๐๒	หน้าที่ : ๑๐/๒๙
	วันที่เริ่มใช้ : ๑๐ เมษายน ๒๕๖๒	แก้ไขครั้งที่ : ๐

รายละเอียดการปฏิบัติงาน

●วางแผน เตรียมความพร้อม

- เจ้าหน้าที่ระดับจังหวัด กำหนดจำนวนหมู่บ้านเป้าหมาย กำหนดวัน เวลา สถานที่ในการจัดฝึกอบรม พัฒนาทักษะแกนนำ จัดทำเป็นหนังสือสั่งการแจ้งเจ้าหน้าที่ระดับอำเภอ

- เจ้าหน้าที่ระดับอำเภอ ประสานผู้นำหมู่บ้านเป้าหมาย จัดเตรียมสถานที่ และประสานประชาชน ในหมู่บ้านที่สมัครใจ (ประชาชนที่เข้าร่วมให้ประสานผู้นำในการดำเนินงานพัฒนาชุมชน เช่น กม. อช./ผู้นำอช. กพสม. หรือกรรมการกลุ่มองค์กรต่าง ๆ เป็นลำดับแรก) เข้าร่วมเวทีคัดเลือกหมู่บ้านเป้าหมาย และคัดเลือกแกนนำหมู่บ้าน เข้าร่วมเวที โดยเฉลี่ยครัวเรือนละ ๑ คน

●จัดเวทีคัดเลือกหมู่บ้านเป้าหมาย

- เจ้าหน้าที่ระดับอำเภอ ร่วมกับผู้นำหมู่บ้านเป้าหมาย และประชาชนในหมู่บ้าน จัดเวทีคัดเลือกหมู่บ้านเป้าหมาย โดยเจ้าหน้าที่ระดับอำเภอต้องชี้แจงสร้างความเข้าใจในหลักการ วัตถุประสงค์ในการดำเนินงาน พัฒนาหมู่บ้านเศรษฐกิจพอเพียงเป้าหมาย และดำเนินการคัดเลือกหมู่บ้าน ตามเกณฑ์ที่กรมฯ กำหนด คือ คัดเลือกจากหมู่บ้านที่มีศักยภาพในการพัฒนาเป็นหมู่บ้านเศรษฐกิจพอเพียง เช่น มีผู้นำชุมชนที่มีความเสียสละ มีภาวะผู้นำ ประชาชนมีส่วนร่วมในการขับเคลื่อนกิจกรรมพัฒนาหมู่บ้าน หรือมีทุนเดิมในการดำเนินชีวิต ตามแนวทางปรัชญาของเศรษฐกิจพอเพียง เป็นต้น โดยให้ผู้เข้าร่วมเวทียกมือ เพื่อแสดงความสมัครใจในการเป็นหมู่บ้านเป้าหมาย

- เจ้าหน้าที่ระดับอำเภอ กระตุ้นและให้ข้อมูลแก่ผู้นำและประชาชนที่เข้าร่วมเวทีพิจารณาตัดสินใจเข้าร่วมเป็นหมู่บ้านเป้าหมายของโครงการ

- เจ้าหน้าที่ระดับอำเภอ จัดทำทะเบียนรายชื่อหมู่บ้านเศรษฐกิจพอเพียง ส่งให้สำนักงานพัฒนาชุมชน จังหวัด เพื่อรวบรวมข้อมูลส่งกรมการพัฒนาชุมชน

●จัดเวทีคัดเลือกแกนนำหมู่บ้านเป้าหมาย

- เจ้าหน้าที่ระดับอำเภอ ร่วมกับผู้นำหมู่บ้านเป้าหมาย และประชาชนในหมู่บ้านสมัครใจเข้าร่วมเวที จัดเวทีคัดเลือกแกนนำพัฒนาหมู่บ้านเศรษฐกิจพอเพียง หมู่บ้านละ ๒ คน โดยการจัดเวทีคัดเลือก พิจารณาจากแกนนำในหมู่บ้านที่มีคุณสมบัติ เช่น มีความเสียสละ มีภาวะผู้นำ เป็นนักประสานงาน เป็นที่ยอมรับของส่วนรวม มีใจรักในการทำงานหรือรักการเรียนรู้ตลอดเวลา เป็นต้น ที่สำคัญมีความพร้อม และตั้งใจจะทำงานพัฒนาชุมชน สามารถนำความรู้ ความสามารถ ทักษะการจัดกระบวนการพัฒนาหมู่บ้าน การพัฒนาผู้ด้อยโอกาส การพัฒนา กลุ่ม/องค์กร นำไปสู่การเสริมสร้างการมีส่วนร่วมและกระบวนการเรียนรู้ของประชาชนในหมู่บ้านได้ซึ่งสามารถ คัดเลือกจากกลุ่มผู้นำในการดำเนินงานพัฒนาหมู่บ้าน เช่น กม. อช./ผู้นำอช. กพสม. หรือกรรมการกลุ่ม/องค์กร ต่าง ๆ ในหมู่บ้าน ได้แก่ กรรมการ ศอช.ต กรรมการ ศรช. ผู้ทรงคุณวุฒิหรือผู้นำอื่น ๆ ฯลฯ โดยให้ผู้เข้าร่วมเวที เสนอชื่อบุคคลที่มีคุณสมบัติ และสอบถามความสมัครใจของผู้ที่ถูกเสนอชื่อ หากผู้ที่ถูกเสนอชื่อไม่สมัครใจ ผู้เข้าร่วมเวทีต้องเสนอชื่อบุคคลอื่นต่อไป จนได้ครบจำนวนหมู่บ้านละ ๒ คน



คู่มือการปฏิบัติงานเรื่อง : การพัฒนาหมู่บ้านเศรษฐกิจพอเพียง	
สำนัก/กลุ่ม : สำนักเสริมสร้างความเข้มแข็งชุมชน	
หมายเลขเอกสาร : WI-สสช.-CS-๐๒	หน้าที่ : ๑๑/๒๙
วันที่เริ่มใช้ : ๑๐ เมษายน ๒๕๖๒	แก้ไขครั้งที่ : ๐

- เจ้าหน้าที่ระดับอำเภอให้ข้อมูลแก่ผู้นำ ประชาชนที่สนใจพิจารณาตัดสินใจเข้าร่วมเป็นแกนนำหมู่บ้านเป้าหมาย จำนวน ๒ คนต่อหมู่บ้าน

- เจ้าหน้าที่ระดับอำเภอ จัดทำทะเบียนรายชื่อแกนนำหมู่บ้านส่งให้ สำนักงานพัฒนาชุมชนจังหวัด

●อบรมพัฒนาทักษะแกนนำ มอบหมายภารกิจ

เจ้าหน้าที่ระดับจังหวัด จัดประชุมเชิงปฏิบัติการให้ความรู้แกนนำพัฒนาหมู่บ้านเศรษฐกิจพอเพียงที่สมัครใจเข้าร่วมเป็นแกนนำในหมู่บ้านเป้าหมาย หมู่บ้านละ ๒ คน จำนวน ๑ วัน ดังนี้

- การบรรยายจากเจ้าหน้าที่ระดับจังหวัด และแกนนำหมู่บ้านต้นแบบ เพื่อพัฒนาทักษะ เพิ่มพูนความสามารถในการบริหารจัดการชุมชนให้กับแกนนำพัฒนาหมู่บ้านเศรษฐกิจพอเพียง

- การจัดเวทีระดมสมอง เพื่อจัดทำแผนปฏิบัติการ (Action plan) กำหนดกิจกรรมขับเคลื่อน กำหนดผู้รับผิดชอบให้ชัดเจน และนำข้อสรุปที่ได้กลับไปวางแผนขับเคลื่อนให้เกิดผลอย่างเป็นรูปธรรมในระดับหมู่บ้าน

●สร้างเครือข่าย

- เจ้าหน้าที่ระดับอำเภอ จัดประชุมแกนนำหมู่บ้านเศรษฐกิจพอเพียงทุกหมู่บ้านเป้าหมายเพื่อดำเนินการชี้แจง สร้างความเข้าใจถึงความจำเป็น ความสำคัญว่าทำไมต้องมีเครือข่าย แล้วเปิดโอกาสให้แกนนำ คัดเลือกคณะกรรมการเครือข่ายฯ ระดับอำเภอตนเอง จำนวนขึ้นอยู่กับข้อกำหนดตัวแทนจากทุกตำบลโดยเฉลี่ยตำบลละ ๑ - ๒ คน ดำเนินการ จำนวน ๑ วัน

- เจ้าหน้าที่ระดับจังหวัด จัดประชุมคัดเลือกคณะกรรมการเครือข่ายระดับจังหวัด โดยเชิญประธานและเลขาฯของแต่ละอำเภอ มาประชุม เพื่อคัดเลือกคณะกรรมการเครือข่ายฯ จังหวัด จำนวนตามจำนวนอำเภอ ๆ ละ ๒ คน ดำเนินการจำนวน ๑ วัน



คู่มือการปฏิบัติงานเรื่อง : การพัฒนาหมู่บ้านเศรษฐกิจพอเพียง

สำนัก/กลุ่ม : สำนักเสริมสร้างความเข้มแข็งชุมชน

หมายเลขเอกสาร : WI-สช.-CS-๐๒

หน้าที่ : ๑๒/๒๙

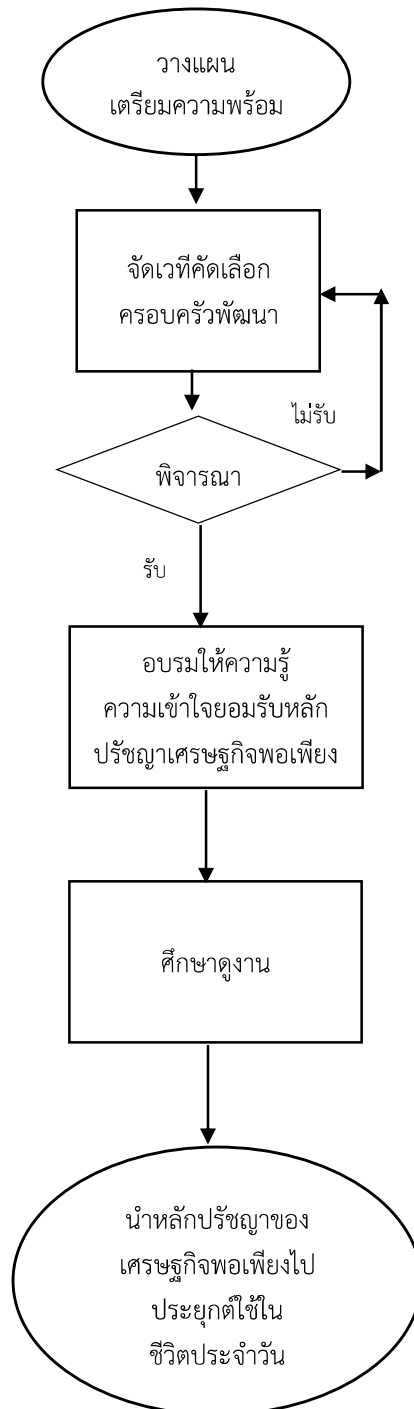
วันที่เริ่มใช้ : ๑๐ เมษายน ๒๕๖๒


แก้ไขครั้งที่ : ๐

กระบวนการ : พัฒนาหมู่บ้านเศรษฐกิจพอเพียง

กระบวนการย่อย : การพัฒนาครัวเรือน

ตัวชี้วัดที่สำคัญของกระบวนการ จำนวนครอบครัวพัฒนาเป้าหมายที่ได้รับการพัฒนา



	คู่มือการปฏิบัติงานเรื่อง : การพัฒนาหมู่บ้านเศรษฐกิจพอเพียง	
	สำนัก/กลุ่ม : สำนักเสริมสร้างความเข้มแข็งชุมชน	
	หมายเลขเอกสาร : WI-สสช.-CS-๐๒	หน้าที่ : ๑๓/๒๙
	วันที่เริ่มใช้ : ๑๐ เมษายน ๒๕๖๒	แก้ไขครั้งที่ : ๐

รายละเอียดการปฏิบัติงาน

●วางแผน เตรียมความพร้อม

เจ้าหน้าที่ระดับอำเภอ ประสานผู้นำหมู่บ้านเป้าหมาย แกนนำหมู่บ้าน จัดเตรียมสถานที่ และให้ประสานประชาชนในหมู่บ้าน โดยเฉลี่ยครัวเรือนละ ๑ คน เพื่อเข้าร่วมเวทีคัดเลือกครอบครัวพัฒนา

●จัดเวทีคัดเลือกครอบครัวพัฒนา


- เจ้าหน้าที่ระดับอำเภอ ร่วมกับผู้นำหมู่บ้านเป้าหมาย แกนนำหมู่บ้าน และประชาชนในหมู่บ้าน จัดเวทีคัดเลือกครอบครัวพัฒนา โดยเจ้าหน้าที่ระดับอำเภอสร้างความรู้ความเข้าใจ ในหลักการ วัตถุประสงค์การคัดเลือกครอบครัวพัฒนา และคุณสมบัติตามเกณฑ์ที่กรมฯ กำหนด คือ ครอบครัวที่สมาชิกในครอบครัวมีคุณสมบัติ และมีกิจกรรมสมควรเป็นแบบอย่างและสมัครใจเข้าร่วมโครงการสามารถขยายผลสู่ครอบครัวอื่น ๆ ได้ ด้วยการจัดเป็นจุดเรียนรู้ของชุมชนได้ต่อไป การคัดเลือกให้ผู้เข้าร่วมเวทีเสนอชื่อครอบครัวพัฒนา และสอบถามความสมัครใจของผู้ที่ถูกเสนอชื่อ หากผู้ที่ถูกเสนอชื่อไม่สมัครใจ ผู้เข้าร่วมเวทีต้องเสนอชื่อครอบครัวอื่นต่อไป จนได้ครบจำนวน ๓๐ ครอบครัว ดำเนินการจำนวน ๑ วัน

- เจ้าหน้าที่ระดับอำเภอ กระตุ้นและให้ข้อมูลแก่ผู้เข้าร่วมเวที พิจารณาตัดสินใจ สมัครใจเข้าร่วมเป็นครอบครัวพัฒนา รวมจำนวน ๓๐ ครัวเรือน

- เจ้าหน้าที่ระดับอำเภอ จัดทำทะเบียนครอบครัวพัฒนา ส่งให้สำนักงานพัฒนาชุมชนจังหวัด

●อบรมให้ความรู้ความเข้าใจยอมรับหลักปรัชญาเศรษฐกิจพอเพียง

เจ้าหน้าที่ระดับอำเภอ จัดประชุมเชิงปฏิบัติการสร้างความรู้ความเข้าใจหลักปรัชญาของเศรษฐกิจพอเพียงแก่ครอบครัวพัฒนา จำนวน ๓๐ ครัวเรือน ครัวเรือนละ ๑ คน จำนวน ๑ วัน โดยการบรรยายจากเจ้าหน้าที่ระดับอำเภอ แกนนำหมู่บ้าน หรือบุคคลที่เหมาะสมมีองค์ความรู้ในหลักปรัชญาของเศรษฐกิจพอเพียง สร้างความรู้ความเข้าใจในหลักปรัชญาของเศรษฐกิจพอเพียงในประเด็น ดังนี้ ๑) สร้างความเข้าใจ และสร้างความตระหนักถึงความสำคัญของการน้อมนำหลักปรัชญาของเศรษฐกิจพอเพียงไปสู่การปฏิบัติ ๒) วิธีการพัฒนาหมู่บ้านเศรษฐกิจพอเพียงในแต่ละขั้นตอน ๓) แนวทางการน้อมนำหลักปรัชญาของเศรษฐกิจพอเพียงไปสู่การปฏิบัติในระดับบุคคล ครัวเรือน และชุมชน ๔) วางแผนเตรียมการเรียนรู้ประสบการณ์การพัฒนาวิถีชีวิตเศรษฐกิจพอเพียงจากแหล่งเรียนรู้ต้นแบบ ๕) วิธีการประเมิน ๔ ด้าน ๒๓ ตัวชี้วัด และการประเมินความสุขมวลรวมโดยมุ่งเน้นการอธิบาย เพื่อสร้างความเข้าใจถึงความสำคัญที่ต้องประเมินผล วิธีการประเมิน และกำหนดวันประเมินร่วมกัน

	คู่มือการปฏิบัติงานเรื่อง : การพัฒนาหมู่บ้านเศรษฐกิจพอเพียง	
	สำนัก/กลุ่ม : สำนักเสริมสร้างความเข้มแข็งชุมชน	
	หมายเลขเอกสาร : WI-สสช.-CS-๐๒	หน้าที่ : ๑๔/๒๙
	วันที่เริ่มใช้ : ๑๐ เมษายน ๒๕๖๒	แก้ไขครั้งที่ : ๐

● **ศึกษาดูงาน**

- เจ้าหน้าที่ระดับอำเภอ แกนนำหมู่บ้าน นำครอบครัวพัฒนา จำนวน ๓๐ ครอบครัว ครัวเรือนละ ๑ คน ศึกษาดูงานประสบการณ์การพัฒนาวิถีชีวิตเศรษฐกิจพอเพียงจากแหล่งเรียนรู้ต้นแบบ จำนวน ๑ วัน โดยมอบหมายประเด็นการศึกษาดูงาน ให้ครอบครัวพัฒนา ดังนี้

- แนวคิด วิธีการพัฒนาหมู่บ้านเศรษฐกิจพอเพียง และแนวทางการส่งเสริมการน้อมนำหลักปรัชญาของเศรษฐกิจพอเพียงไปสู่การปฏิบัติในระดับบุคคล ครัวเรือน และชุมชน

- แนวคิด วิธีการพัฒนาศูนย์เรียนรู้และขับเคลื่อนปรัชญาของเศรษฐกิจพอเพียง การพัฒนาฐานการเรียนรู้ และจุดเรียนรู้


และประเด็นอื่น ๆ ตามความเหมาะสม

- เจ้าหน้าที่ระดับอำเภอและแกนนำหมู่บ้าน ส่งเสริมและสนับสนุนให้ครอบครัวพัฒนาสรุปผลการเรียนรู้ แลกเปลี่ยนองค์ความรู้ระหว่างครัวเรือน และวางแผนนำองค์ความรู้ไปสู่การปฏิบัติในระดับบุคคล ครัวเรือน ชุมชน

- เจ้าหน้าที่ระดับอำเภอ สรุปและประเมินผลการดำเนินงาน พร้อมทั้งรายงานผลการดำเนินงานในระบบ

● **นำหลักปรัชญาของเศรษฐกิจพอเพียงไปประยุกต์ใช้ในชีวิตประจำวัน**

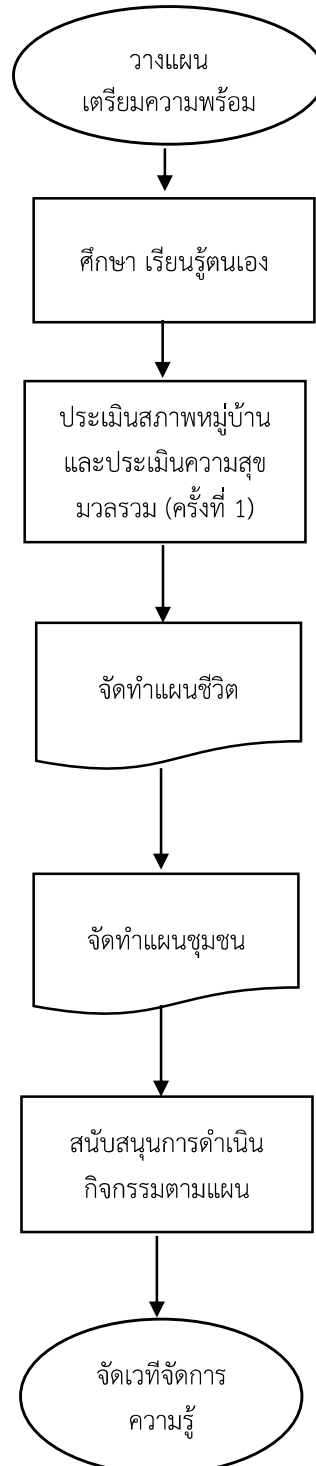
ครอบครัวพัฒนา จำนวน ๓๐ ครัวเรือน นำความรู้ในหลักปรัชญาเศรษฐกิจพอเพียงไปสู่การปฏิบัติในชีวิตประจำวัน และขยายผลแก่ครัวเรือนอื่น ๆ เช่น การลดรายจ่าย เพิ่มรายได้ การจัดทำบัญชีครัวเรือน การออม การแยกขยะ จิตอาสา การไม่ยุ่งเกี่ยวกับยาเสพติด เป็นต้น


	คู่มือการปฏิบัติงานเรื่อง : การพัฒนาหมู่บ้านเศรษฐกิจพอเพียง	
	สำนัก/กลุ่ม : สำนักเสริมสร้างความเข้มแข็งชุมชน	
	หมายเลขเอกสาร : WI-สสช.-CS-๐๒	หน้าที่ : ๑๕/๒๙
	วันที่เริ่มใช้ : ๑๐ เมษายน ๒๕๖๒	แก้ไขครั้งที่ : ๐

กระบวนการ : พัฒนาหมู่บ้านเศรษฐกิจพอเพียง

กระบวนการย่อย : การพัฒนาวิถีชีวิตเศรษฐกิจพอเพียง

ตัวชี้วัดที่สำคัญของกระบวนการ จำนวนหมู่บ้านเป้าหมายที่มีการวิเคราะห์ข้อมูลเพื่อนำไปสู่การพัฒนาตนเอง



	คู่มือการปฏิบัติงานเรื่อง : การพัฒนาหมู่บ้านเศรษฐกิจพอเพียง	
	สำนัก/กลุ่ม : สำนักเสริมสร้างความเข้มแข็งชุมชน	
	หมายเลขเอกสาร : WI-สสช.-CS-๐๒	หน้าที่ : ๑๖/๒๙
	วันที่เริ่มใช้ : ๑๐ เมษายน ๒๕๖๒	แก้ไขครั้งที่ : ๐

รายละเอียดการปฏิบัติงาน

●วางแผน เตรียมความพร้อม

เจ้าหน้าที่ระดับอำเภอ ประสานผู้นำชุมชน แกนนำหมู่บ้าน จัดเตรียมสถานที่ และให้ประสานครอบครัวพัฒนา จำนวน ๓๐ ครัวเรือน เพื่อเข้าร่วมการพัฒนาวิถีชีวิตเศรษฐกิจพอเพียง

***เจ้าหน้าที่ระดับอำเภอ ร่วมกับผู้นำชุมชน แกนนำหมู่บ้าน ครอบครัวพัฒนา จำนวน ๓๐ ครัวเรือน จัดเวทีดำเนินกิจกรรม ตามข้อ ๒ - ๕ จำนวน ๑ วัน โดยดำเนินการในรายละเอียดดังต่อไปนี้**

●ศึกษา เรียนรู้ตนเอง

วิเคราะห์ ทบทวนแผนชีวิต/แผนชุมชน ข้อมูล กชช.๒ค ข้อมูลความจำเป็นพื้นฐาน (จปฐ.) และข้อมูลอื่น ๆ ของหมู่บ้าน เพื่อส่งเสริม สนับสนุนการมีส่วนร่วมในการพัฒนาตนเอง และชุมชนอย่างมีทิศทางที่สอดคล้องตามหลักปรัชญาของเศรษฐกิจพอเพียง ตามศักยภาพและบริบทของชุมชน

●ประเมินสภาพหมู่บ้านและประเมินความสุขมวลรวม GVH ครั้งที่ ๑

ประเมินเพื่อตรวจสอบสภาพของหมู่บ้านตามเกณฑ์การประเมินหมู่บ้านเศรษฐกิจพอเพียงต้นแบบของกระทรวงมหาดไทย (๔ ด้าน ๒๓ ตัวชี้วัด) และประเมิน (GVH) ๖ ด้าน ๒๒ ตัวชี้วัด และปรอทวัดความสุขใช้สถานที่ศาลาประชาคมหมู่บ้านหรือศูนย์เรียนรู้ชุมชนในการจัดเวที ดังนี้


- ชี้แจงวัตถุประสงค์การประเมิน
- อธิบาย ความหมายของเกณฑ์การประเมินในแต่ละองค์ประกอบตัวชี้วัด
- ตั้งคำถามเป็นรายตัวชี้วัด
- เชิญชวนให้ครอบครัวพัฒนา ลงคะแนนคราวละตัวชี้วัด ด้วยการยกมือ
- นำค่าคะแนนที่ได้บันทึกบนแผนผัง
- ตั้งคำถามตัวชี้วัดต่อไปให้ครอบครัวพัฒนา ลงคะแนนคราวละตัวชี้วัด ด้วยการยกมือจนครบ
- สรุปคะแนน เป็นรายองค์ประกอบและสรุปการประเมินเป็นรายตัวชี้วัด เชิญชวนครอบครัวพัฒนา

พิจารณาค่าคะแนน

- บันทึกค่าคะแนน ในแบบประเมินหมู่บ้านเศรษฐกิจพอเพียง ครั้งที่ ๑

●จัดทำแผนชีวิต

จัดทำแผนชีวิต โดยให้ครัวเรือนตั้งปณิธาน เพื่อนำไปสู่การน้อมนำหลักปรัชญาของเศรษฐกิจพอเพียง ไปสู่การปฏิบัติในระดับบุคคล ครัวเรือนดำเนินการบันทึกข้อมูลตามประเด็นคำถาม ลงในแบบฟอร์มแผนชีวิต ครัวเรือนละ ๑ ชุด ประกอบไปด้วยส่วนที่ ๑ การสำรวจทุนของครัวเรือน ส่วนที่ ๒ การวิเคราะห์ครัวเรือน (ทบทวนชีวิต) ส่วนที่ ๓ เป้าหมายชีวิต ส่วนที่ ๔ แผนที่ชีวิต ส่วนที่ ๕ การบริหารจัดการชีวิต ส่วนที่ ๖ การรักษาความดี ส่วนที่ ๗ กำลังใจ เจ้าหน้าที่ระดับอำเภอ ร่วมกับแกนนำหมู่บ้าน ส่งเสริมให้ครัวเรือนดำเนินชีวิต และปฏิบัติตามกิจกรรมที่ได้วางแผนไว้ให้สำเร็จ

	คู่มือการปฏิบัติงานเรื่อง : การพัฒนาหมู่บ้านเศรษฐกิจพอเพียง	
	สำนัก/กลุ่ม : สำนักเสริมสร้างความเข้มแข็งชุมชน	
	หมายเลขเอกสาร : WI-สสช.-CS-๐๒	หน้าที่ : ๑๗/๒๙
	วันที่เริ่มใช้ : ๑๐ เมษายน ๒๕๖๒	แก้ไขครั้งที่ : ๐

● จัดทำแผนชุมชน

- จัดทำแผนชุมชน โดยร่วมกันวางแผน เพื่อกำหนดกิจกรรมขับเคลื่อนการพัฒนาวิถีชีวิตเศรษฐกิจพอเพียงที่สอดคล้องกับผลการประเมิน ๔ ด้าน ๒๓ ตัวชี้วัด และผลประเมินความ “อยู่เย็น เป็นสุข” หรือความสุขมวลรวมของหมู่บ้าน/ชุมชน ครั้งที่ ๑ ซึ่งแบบฟอร์มแผนชุมชนประกอบไปด้วย ส่วนที่ ๑ ข้อมูลทั่วไปของชุมชน ส่วนที่ ๒ การวิเคราะห์ข้อมูล SWOT ของชุมชน ส่วนที่ ๓ โครงการ/กิจกรรม (ด้านเศรษฐกิจ, ด้านสังคมและคุณภาพชีวิต, ด้านทรัพยากรและสิ่งแวดล้อม, ด้านความมั่นคงและความสงบเรียบร้อย, ด้านบริหารจัดการ)

- ส่งเสริมให้ผู้นำชุมชน แกนนำหมู่บ้าน ครอบครัวยุวพัฒนา ๓๐ ครัวเรือน นำโครงการ/กิจกรรม (ด้านเศรษฐกิจ, ด้านสังคมและคุณภาพชีวิต, ด้านทรัพยากรและสิ่งแวดล้อม, ด้านความมั่นคงและความสงบเรียบร้อย, ด้านบริหารจัดการ) ในส่วนที่ ๓ ของแผนชุมชน มาแยกประเภทโครงการออกเป็น ๓ ประเภท คือ ประเภททำเอง (โครงการ/กิจกรรมที่หมู่บ้าน ชุมชนสามารถดำเนินการเองได้) ประเภททำร่วม (โครงการ/กิจกรรมที่หมู่บ้าน ชุมชน ต้องทำร่วมกับหน่วยงานภาคีอื่น ๆ จึงจะสำเร็จ) ประเภททำให้ (โครงการ/กิจกรรมที่หมู่บ้าน ชุมชน ไม่สามารถทำเองได้ ต้องให้หน่วยงานภาคี สนับสนุนจึงจะสำเร็จ) และนำโครงการเรียงลำดับความสำคัญว่าโครงการ/กิจกรรมใดเป็นปัญหาของหมู่บ้าน ต้องดำเนินการโดยเร่งด่วนก่อน


● สนับสนุนการดำเนินกิจกรรมตามแผน

ส่งเสริมและสนับสนุนการมีส่วนร่วมในการพัฒนาตนเองและชุมชนอย่างมีทิศทางที่สอดคล้องตามหลักปรัชญาของเศรษฐกิจพอเพียง ศักยภาพและบริบทของชุมชน ดังนี้

- ให้หมู่บ้านคัดเลือกกิจกรรมที่ได้จัดลำดับความสำคัญไว้แล้วมาสู่การดำเนินการพัฒนา โดยกรมฯ สนับสนุนงบประมาณในการดำเนินกิจกรรมเป็นค่าใช้จ่ายในการฝึกอบรม และหรือการจัดหาวัสดุ

- นำผลจากกิจกรรมส่งเสริมการจัดทำแผนชีวิตและแผนชุมชนมาเป็นข้อมูลในการวางแผนพัฒนาเพื่อแก้ไขปัญหาหรือพัฒนาให้ดีขึ้น

- จัดทำเอกสารรายงานผลการดำเนินงานตามแผนชีวิตและแผนชุมชนของหมู่บ้านที่สอดคล้องกับผลการประเมิน ๔ ด้าน ๒๓ ตัวชี้วัด และผลประเมินความ “อยู่เย็น เป็นสุข” หรือความสุขมวลรวมของหมู่บ้าน/ชุมชน ให้สำนักงานพัฒนาชุมชนจังหวัดทราบ และเจ้าหน้าที่ระดับจังหวัด จัดทำเอกสารรายงานผลการดำเนินงานตามตัวชี้วัดความสำเร็จของการพัฒนาหมู่บ้านเศรษฐกิจพอเพียง ส่งให้กรมการพัฒนาชุมชนทุกวันที่ ๒๕ ของทุกเดือน

	คู่มือการปฏิบัติงานเรื่อง : การพัฒนาหมู่บ้านเศรษฐกิจพอเพียง	
	สำนัก/กลุ่ม : สำนักเสริมสร้างความเข้มแข็งชุมชน	
	หมายเลขเอกสาร : WI-สสช.-CS-๐๒	หน้าที่ : ๑๘/๒๙
	วันที่เริ่มใช้ : ๑๐ เมษายน ๒๕๖๒	แก้ไขครั้งที่ : ๐

● **จัดเวทีจัดการความรู้**

เจ้าหน้าที่ระดับอำเภอ ร่วมกับผู้นำชุมชน แกนนำหมู่บ้าน ครอบคลุมพัฒนา จำนวน ๓๐ คริวเรือน จัดเวทีคัดเลือกองค์ความรู้ จำนวน ๑ วัน เพื่อคัดเลือกองค์ความรู้ที่เป็นประโยชน์จากการทำกิจกรรมการพัฒนาวิถีชีวิตเศรษฐกิจพอเพียงในประเด็นต่าง ๆ เช่น ความสำเร็จในระดับบุคคล กลุ่ม เครือข่าย หมู่บ้าน หรือกิจกรรมอื่น ๆ ที่มีผลต่อการสร้างความยั่งยืนในการพัฒนาหมู่บ้านเศรษฐกิจพอเพียง จัดทำเป็นเอกสารการจัดการความรู้อย่างน้อย ๑ องค์ความรู้ โดยการจัดการความรู้ประกอบด้วย หัวข้อ ๑) วิธีการทำงาน ๒) ปัญหา/อุปสรรค ๓) ความคาดหวังที่ยากให้เกิดขึ้น ๔) ผลที่เกิดขึ้น/ผลที่เกิดจากการดำเนินงาน ๕) ข้อค้นพบ/นวัตกรรม/องค์ความรู้ที่ค้นพบ ๖) การนำองค์ความรู้ไปปรับปรุง/ขยายผล เพื่อนำข้อมูลไปใช้ในการปรับปรุง พัฒนาและใช้เป็นชุดความรู้ พร้อมรับการศึกษาดูงานจากผู้สนใจ

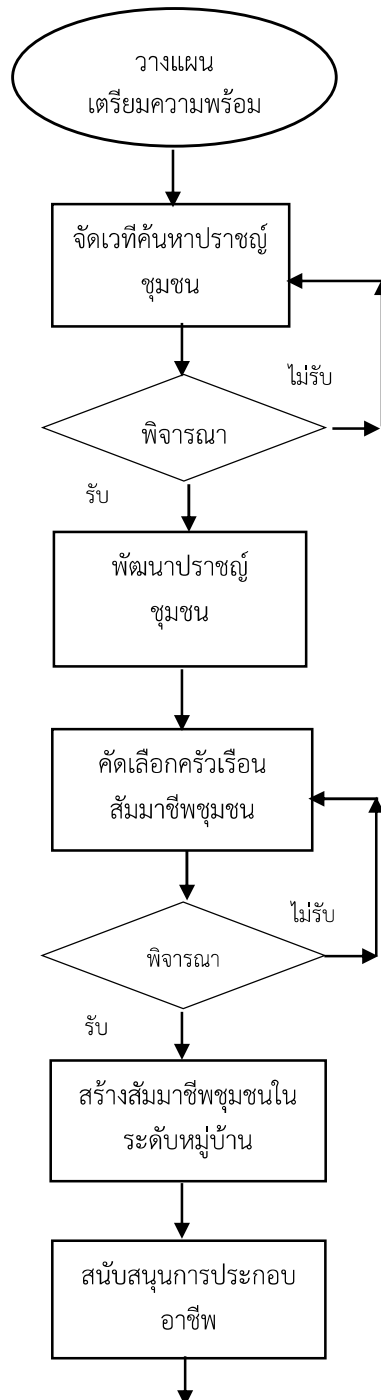



คู่มือการปฏิบัติงานเรื่อง : การพัฒนาหมู่บ้านเศรษฐกิจพอเพียง	
สำนัก/กลุ่ม : สำนักเสริมสร้างความเข้มแข็งชุมชน	
หมายเลขเอกสาร : WI-สสช.-CS-๐๒	หน้าที่ : ๑๙/๒๙
วันที่เริ่มใช้ : ๑๐ เมษายน ๒๕๖๒	แก้ไขครั้งที่ : ๐

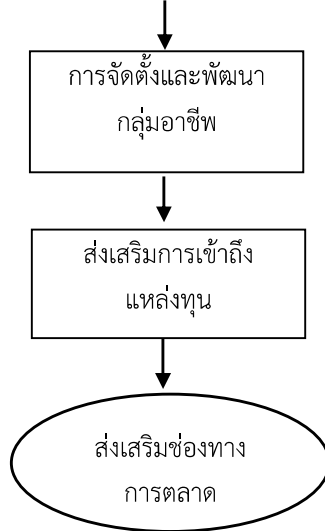
กระบวนการ : พัฒนาหมู่บ้านเศรษฐกิจพอเพียง

กระบวนการย่อย : การพัฒนาอาชีพ

ตัวชี้วัดที่สำคัญของกระบวนการ ร้อยละของประชาชนเป้าหมายได้รับการพัฒนาอาชีพ นำความรู้ไปประกอบอาชีพ



	คู่มือการปฏิบัติงานเรื่อง : การพัฒนาหมู่บ้านเศรษฐกิจพอเพียง	
	สำนัก/กลุ่ม : สำนักเสริมสร้างความเข้มแข็งชุมชน	
	หมายเลขเอกสาร : WI-สสช.-CS-๐๒	หน้าที่ : ๒๐/๒๙
	วันที่เริ่มใช้ : ๑๐ เมษายน ๒๕๖๒	แก้ไขครั้งที่ : ๐



รายละเอียดการปฏิบัติงาน

●วางแผน เตรียมความพร้อม

เจ้าหน้าที่ระดับอำเภอ ประสานผู้นำชุมชน แกนนำหมู่บ้าน จัดเตรียมสถานที่ และให้ประสานครอบครัว พัฒนา และประชาชนที่สมัครใจเข้าร่วมเวที รวมไม่น้อยกว่า ๓๐ คน เตรียมจัดเวทีค้นหา คัดเลือกปราชญ์ชุมชน ทำหน้าที่ถ่ายทอดความรู้ในการประกอบอาชีพ

●จัดเวทีค้นหาปราชญ์ชุมชน

- เจ้าหน้าที่ระดับอำเภอ ร่วมกับผู้นำชุมชน แกนนำหมู่บ้าน ครอบครัวพัฒนา และประชาชนในหมู่บ้าน เข้าร่วมเวทีคัดเลือกปราชญ์ที่มีความรู้ความชำนาญในเรื่องอาชีพนั้น ๆ จริง จำนวน ๕ - ๑๐ คน

- การคัดเลือกผู้เข้าร่วมเวทีใช้การยกมือ หรือ ลงคะแนนเสียง โดยต้องเป็นเอกฉันท์จากเวที


- เจ้าหน้าที่ระดับอำเภอกระตุ้น และให้ข้อมูลแก่ผู้ที่ถูกเสนอชื่อให้เป็นปราชญ์ชุมชน พิจารณาตัดสินใจสมัครใจเข้าร่วมเป็นปราชญ์ชุมชน ให้ได้จำนวนหมู่บ้านละ จำนวน ๕ -๑๐ คน

- เจ้าหน้าที่ระดับอำเภอ แกนนำหมู่บ้าน คัดเลือกปราชญ์ชุมชน จำนวน ๑ คน ที่มีความพร้อม เข้าร่วมการพัฒนาปราชญ์ โดยศูนย์ศึกษาและพัฒนาชุมชนในชั้นตอนถัดไป

- เจ้าหน้าที่ระดับอำเภอ จัดทำทะเบียนปราชญ์ชุมชนตามแบบที่กรมฯ กำหนด พร้อมส่งข้อมูลให้จังหวัด และกรมฯ ทราบ

●พัฒนาปราชญ์

- ศูนย์ศึกษาและพัฒนาชุมชน ประสานเจ้าหน้าที่ระดับจังหวัด ส่งปราชญ์ชุมชนเป้าหมาย หมู่บ้านละ ๑ คน ที่ได้คัดเลือกไว้แล้ว เข้ารับการฝึกอบรมให้มีความรู้ ความชำนาญในการประกอบอาชีพมากขึ้น เพื่อเป็นวิทยากร ถ่ายทอดองค์ความรู้ ด้วยหลักสูตร “วิทยากรผู้นำสัมมาชีพ” ประกอบด้วยการพูดในที่ชุมชน การถ่ายทอด องค์ความรู้เพิ่มเติมในอาชีพ จำนวน ๓ - ๔ วัน โดยใช้สถานที่และวิทยากรจากศูนย์ศึกษาและพัฒนาชุมชน และหน่วยงานที่เกี่ยวข้องกับองค์ความรู้ นั้น ๆ

	คู่มือการปฏิบัติงานเรื่อง : การพัฒนาหมู่บ้านเศรษฐกิจพอเพียง	
	สำนัก/กลุ่ม : สำนักเสริมสร้างความเข้มแข็งชุมชน	
	หมายเลขเอกสาร : WI-สสช.-CS-๐๒	หน้าที่ : ๒๑/๒๙
	วันที่เริ่มใช้ : ๑๐ เมษายน ๒๕๖๒	แก้ไขครั้งที่ : ๐

- เจ้าหน้าที่ระดับอำเภอ จัดการประชุมเตรียมความพร้อมที่วิทยากรสัมมาชีพชุมชน จำนวน ๒ วัน เพื่อสร้างที่วิทยากรสัมมาชีพชุมชนในระดับหมู่บ้านให้มีความพร้อมและสามารถจัดการฝึกอบรมอาชีพให้กับประชาชนในหมู่บ้านได้อย่างมีประสิทธิภาพ กลุ่มเป้าหมายประกอบด้วยปราชญ์ชุมชนที่ผ่านการอบรม หลักสูตร “วิทยากรผู้นำสัมมาชีพ” และ ปราชญ์ชุมชนที่ได้รับการคัดเลือกจากเวทีค้นหาปราชญ์ชุมชน จำนวน ๔ คน รวม ๕ คน โดยการเตรียมความพร้อมที่วิทยากรด้วยกิจกรรมเสริมสร้างการเรียนรู้ปรัชญาของเศรษฐกิจพอเพียง ไปสู่การปฏิบัติ เสริมสร้างทักษะวิทยากรสัมมาชีพชุมชน และวิเคราะห์อาชีพที่ครัวเรือนเป้าหมาย

● **คัดเลือกครัวเรือนสัมมาชีพชุมชน**

- เจ้าหน้าที่ระดับอำเภอ ประสานแกนนำหมู่บ้าน สํารวจกลุ่มเป้าหมาย เช่น ครัวเรือนยากจน (ตกเกณฑ์ จปฐ.) ผู้ผ่านการบำบัดยาเสพติด และประชาชนที่มีความสนใจ เพื่อเข้าร่วมอบรมครัวเรือนสัมมาชีพชุมชน

- เจ้าหน้าที่ระดับอำเภอ ร่วมกับแกนนำหมู่บ้าน จัดเวทีคัดเลือกครัวเรือนสัมมาชีพชุมชน โดยเจ้าหน้าที่ระดับอำเภอ ต้องสร้างความรู้ความเข้าใจในการสร้างสัมมาชีพชุมชน แจ้งวัตถุประสงค์ของการดำเนินการจัดเวที และวิธีการคัดเลือกครัวเรือนสัมมาชีพชุมชน ซึ่งเน้นผู้มีคุณสมบัติ ดังนี้ ๑) ครัวเรือนยากจน (ตกเกณฑ์ จปฐ.) ๒) ผู้ผ่านการบำบัดยาเสพติด ๓) ผู้ที่มีความสนใจ สมัครใจเข้าร่วมโครงการฯ รวมทั้งสิ้นหมู่บ้านละ ๒๐ ครัวเรือน โดยใช้การเสนอชื่อครัวเรือน พร้อมสอบถามความสมัครใจ โดยเจ้าหน้าที่ระดับอำเภอต้องกระตุ้นและให้ข้อมูลแก่ผู้ที่คัดเลือกให้เป็นครัวเรือนสัมมาชีพชุมชน สนใจพิจารณาตัดสินใจ สมัครใจเข้าร่วมเป็นครัวเรือนสัมมาชีพชุมชน ด้วยความสมัครใจ

- เจ้าหน้าที่ระดับอำเภอ ร่วมกับแกนนำหมู่บ้าน และครัวเรือนเป้าหมาย วิเคราะห์อาชีพที่สอดคล้องกับชุมชนและความต้องการของตลาด เพื่อให้ครัวเรือนเป้าหมายมีข้อมูลในการตัดสินใจ และแสดงความประสงค์ในการฝึกอาชีพ เพื่อสร้างรายได้ต่อไป

- เจ้าหน้าที่ระดับอำเภอ จัดทำทะเบียนครัวเรือนสัมมาชีพชุมชนตามแบบที่กรมฯ กำหนด พร้อมส่งข้อมูลให้จังหวัดและกรมฯ ทราบ

● **สร้างสัมมาชีพชุมชนในระดับหมู่บ้าน**

- เจ้าหน้าที่ระดับอำเภอ ร่วมกับที่วิทยากรสัมมาชีพชุมชน จัดเตรียมหลักสูตรการอบรม โดยมีกระบวนการสร้างความรู้ความเข้าใจเกี่ยวกับอาชีพที่กลุ่มเป้าหมายต้องการฝึกอบรม จำนวน ๑ วัน /การศึกษา ดูงานด้านการสร้างและพัฒนาอาชีพและเสริมสร้างการเรียนรู้ปรัชญาของเศรษฐกิจพอเพียง จำนวน ๑ วัน/ การฝึกปฏิบัติอาชีพจริง จำนวน ๑ วัน

- เจ้าหน้าที่ระดับอำเภอ ร่วมกับที่วิทยากรสัมมาชีพชุมชน จัดเวทีอบรมครัวเรือนสัมมาชีพชุมชน หมู่บ้านละ ๒๐ ครัวเรือน ตามทะเบียนข้อมูลครัวเรือนสัมมาชีพ ดังนี้



คู่มือการปฏิบัติงานเรื่อง : การพัฒนาหมู่บ้านเศรษฐกิจพอเพียง	
สำนัก/กลุ่ม : สำนักเสริมสร้างความเข้มแข็งชุมชน	
หมายเลขเอกสาร : WI-สสช.-CS-๐๒	หน้าที่ : ๒๒/๒๙
วันที่เริ่มใช้ : ๑๐ เมษายน ๒๕๖๒	แก้ไขครั้งที่ : ๐

วันที่ ๑ เจ้าหน้าที่ระดับอำเภอ ร่วมกับทีมวิทยากรสัมมาชีพชุมชน สร้างความรู้ความเข้าใจเกี่ยวกับอาชีพที่กลุ่มเป้าหมายต้องการฝึกอบรม ให้ความรู้ภาควิชาการหรือทฤษฎี เทคนิควิธีการ จำนวน ๑ วัน

วันที่ ๒ เจ้าหน้าที่ระดับอำเภอ ร่วมกับทีมวิทยากรสัมมาชีพชุมชน นำครัวเรือนสัมมาชีพชุมชน จำนวน ๒๐ ครัวเรือน ศึกษาดูงานด้านการสร้างและพัฒนาอาชีพและเสริมสร้างการเรียนรู้ปรัชญาของเศรษฐกิจพอเพียง เพื่อเพิ่มพูนความรู้และสร้างแรงจูงใจในการประกอบอาชีพ เสริมสร้างการเรียนรู้ปรัชญาของเศรษฐกิจพอเพียง ณ หมู่บ้านเศรษฐกิจพอเพียง หรือบ้านปราชญ์ชุมชน หรือศูนย์เรียนรู้ชุมชนและขับเคลื่อนปรัชญาของเศรษฐกิจพอเพียงที่เข้มแข็ง หรือแหล่งเรียนรู้อื่น ๆ ที่เหมาะสม จำนวน ๑ วัน

วันที่ ๓ ทีมวิทยากรสัมมาชีพชุมชนและครัวเรือนสัมมาชีพชุมชน ร่วมกันฝึกปฏิบัติการประกอบอาชีพ ตามที่ครัวเรือนสัมมาชีพต้องการ ณ บ้านปราชญ์ชุมชน หรือบ้านของครัวเรือนเอง หรือสถานที่ที่เหมาะสม โดยมีปราชญ์ชุมชน กำกับ ดูแลการฝึกปฏิบัติอย่างใกล้ชิด

●สนับสนุนการประกอบอาชีพ

เจ้าหน้าที่ระดับอำเภอ และทีมวิทยากรสัมมาชีพชุมชน ติดตามสนับสนุนและส่งเสริมให้ครัวเรือนสัมมาชีพชุมชน สามารถประกอบอาชีพที่ได้ฝึกปฏิบัติอย่างจริงจังและต่อเนื่อง ทั้งความรู้ที่เกี่ยวข้องกับการประกอบอาชีพเพิ่มเติม เพื่อพัฒนาศักยภาพด้านการผลิตหรือการบริหารจัดการ หรือการช่วยเหลือแก้ไขปัญหาให้ครัวเรือนประกอบอาชีพอย่างต่อเนื่อง

●จัดตั้งและพัฒนากลุ่มอาชีพ

- เจ้าหน้าที่ระดับอำเภอ สรรวจความต้องการของครัวเรือนสัมมาชีพชุมชนที่มีความต้องการจัดตั้งกลุ่มอาชีพประเภทเดียวกันตั้งแต่ ๕ ครัวเรือนขึ้นไป มารวมกลุ่มกัน

- เจ้าหน้าที่ระดับอำเภอ จัดประชุมชี้แจงแนวทางการรวมกลุ่มอาชีพให้กับครัวเรือนสัมมาชีพชุมชนที่ต้องการจัดตั้งกลุ่มอาชีพได้รับทราบถึงขั้นตอน วิธีการจัดตั้งกลุ่มอาชีพ

- เจ้าหน้าที่ระดับอำเภอจัดทำทะเบียนข้อมูลกลุ่มอาชีพที่จัดตั้งขึ้นตามแนวทางการจัดตั้งและพัฒนา กลุ่มอาชีพที่กรมฯ กำหนด ซึ่งประกอบไปด้วยข้อมูล ชื่อกลุ่มอาชีพ ผลิตภัณฑ์กลุ่ม ประเภทผลิตภัณฑ์ ที่ตั้งกลุ่ม ชื่อ-นามสกุลของประธานกลุ่ม เบอร์ติดต่อ พร้อมส่งข้อมูลให้จังหวัดและกรมฯ ทราบ

●ส่งเสริมการเข้าถึงแหล่งทุน

เจ้าหน้าที่ระดับจังหวัด และเจ้าหน้าที่ระดับอำเภอ ติดตามสนับสนุนครัวเรือนสัมมาชีพชุมชนและกลุ่มอาชีพในการเข้าถึงแหล่งทุน และร่วมประสานหน่วยงาน กลุ่ม องค์กร ที่เกี่ยวข้องกับแหล่งทุนให้การสนับสนุน เช่น กองทุนพัฒนาบทบาทสตรี กลุ่มออมทรัพย์เพื่อการผลิต เป็นต้น

●ส่งเสริมช่องทางการตลาด



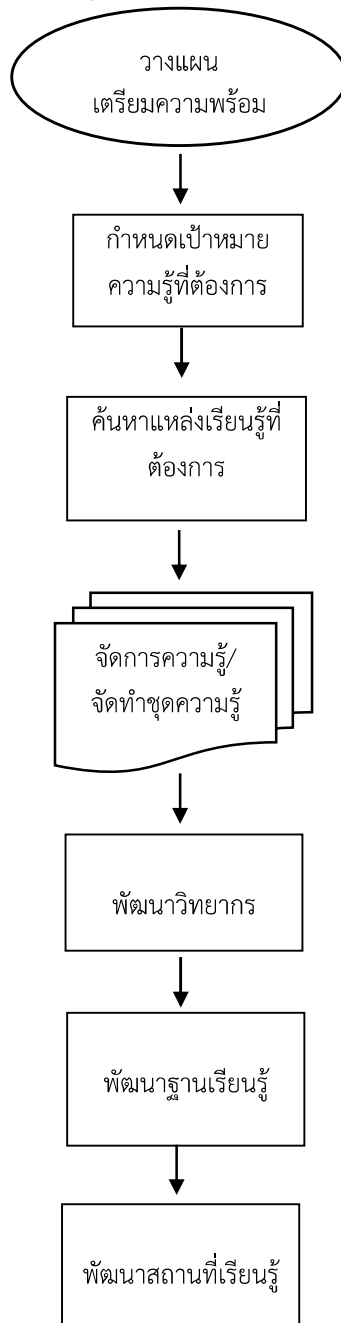
คู่มือการปฏิบัติงานเรื่อง : การพัฒนาหมู่บ้านเศรษฐกิจพอเพียง	
สำนัก/กลุ่ม : สำนักเสริมสร้างความเข้มแข็งชุมชน	
หมายเลขเอกสาร : WI-สสช.-CS-๐๒	หน้าที่ : ๒๓/๒๙
วันที่เริ่มใช้ : ๑๐ เมษายน ๒๕๖๒	แก้ไขครั้งที่ : ๐


เจ้าหน้าที่ระดับจังหวัดร่วมกับเจ้าหน้าที่ระดับอำเภอ ประสานหน่วยงาน กลุ่ม องค์กรที่เกี่ยวข้องด้านการตลาด เพื่อหาช่องทางการจำหน่ายให้กับครัวเรือนสมาชิกชุมชมชนและกลุ่มอาชีพ เช่น ตลาดประชารัฐ คนไทยยิ้มได้ บริษัทประชารัฐรักสามัคคี (วิสาหกิจเพื่อสังคม) จำกัด

กระบวนการ : พัฒนาหมู่บ้านเศรษฐกิจพอเพียง

กระบวนการย่อย : การพัฒนาศูนย์เรียนรู้ชุมชน

ตัวชี้วัดที่สำคัญของกระบวนการ จำนวนศูนย์เรียนรู้ชุมชนที่ได้รับการพัฒนา



	คู่มือการปฏิบัติงานเรื่อง : การพัฒนาหมู่บ้านเศรษฐกิจพอเพียง	
	สำนัก/กลุ่ม : สำนักเสริมสร้างความเข้มแข็งชุมชน	
	หมายเลขเอกสาร : WI-สสช.-CS-๐๒	หน้าที่ : ๒๔/๒๙
	วันที่เริ่มใช้ : ๑๐ เมษายน ๒๕๖๒	แก้ไขครั้งที่ : ๐



รายละเอียดการปฏิบัติงาน

● **วางแผน เตรียมความพร้อม**

- เจ้าหน้าที่ระดับจังหวัด คัดเลือกศูนย์เรียนรู้ชุมชนที่อยู่ในพื้นที่ดำเนินการหมู่บ้านเศรษฐกิจพอเพียงอำเภอละ ๑ แห่ง และจัดทำหนังสือสั่งการแจ้งให้อำเภอดำเนินการพัฒนาศูนย์เรียนรู้เป้าหมาย
- เจ้าหน้าที่ระดับอำเภอ ประสานกลุ่มเป้าหมายในหมู่บ้านที่ได้รับการคัดเลือกให้พัฒนาศูนย์เรียนรู้ชุมชนจำนวน ๒๐ คน ประกอบด้วย คณะกรรมการศูนย์เรียนรู้ชุมชน ประชาชนชุมชน ผู้แทนครอบครัวพัฒนา แกนนำหมู่บ้าน ผู้แทนครัวเรือนอื่น ๆ และผู้ที่มีส่วนเกี่ยวข้องกับศูนย์เรียนรู้ชุมชน เพื่อเตรียมการจัดเวทีการพัฒนาศูนย์เรียนรู้ชุมชน

● **กำหนดเป้าหมายความรู้ที่ต้องการ**

เจ้าหน้าที่ระดับอำเภอ จัดเวทีร่วมกับกลุ่มเป้าหมายทบทวน/ปรับปรุงคณะกรรมการศูนย์เรียนรู้ชุมชน และร่วมกันกำหนดความรู้ที่ชุมชนต้องการ

● **ค้นหาแหล่งเรียนรู้ที่ต้องการ**

เจ้าหน้าที่ระดับอำเภอ ร่วมกับกลุ่มเป้าหมายจัดเวทีแลกเปลี่ยนเรียนรู้ประสบการณ์จากภูมิปัญญาหรือผู้ปฏิบัติจริง ถอดบทเรียนเป็นชุดความรู้ พัฒนาครัวเรือนภูมิปัญญาเป็นแหล่งเรียนรู้ หรือฐานเรียนรู้และทดลองใช้ความรู้ในการปฏิบัติจริง สรุปผลเลือกวิธีการที่ประสบผลดีที่สุด จัดทำเป็นเอกสารคู่มือปฏิบัติ

● **จัดการความรู้/จัดทำชุดความรู้**

เจ้าหน้าที่ระดับอำเภอ ร่วมกับกลุ่มเป้าหมายจัดเวทีจัดการความรู้จากประสบการณ์ และภูมิปัญญาของชุมชนด้านต่าง ๆ เช่น การประกอบอาชีพ การจัดการทุนชุมชน การจัดการสิ่งแวดล้อม การพัฒนาบุคลากร วัฒนธรรม ประเพณี รวบรวมและจัดหมวดหมู่เป็นชุดความรู้สำหรับใช้จัดกิจกรรมถ่ายทอดความรู้สู่ประชาชน

● **พัฒนาวิทยากร**

เจ้าหน้าที่ระดับอำเภอ ร่วมกับกลุ่มเป้าหมายฝึกทักษะการเป็นวิทยากรที่ดีให้กับประชาชนชุมชน ครัวเรือนภูมิปัญญา หรือผู้เกี่ยวข้องให้สามารถถ่ายทอดความรู้แก่ผู้สนใจอย่างมีประสิทธิภาพ


● **พัฒนาฐานเรียนรู้**

- เจ้าหน้าที่ระดับอำเภอ ร่วมกับกลุ่มเป้าหมายจัดทำฐานการเรียนรู้ภายในศูนย์เรียนรู้ชุมชน เพื่อเป็นแบบอย่างให้ผู้พบเห็นทำตามและใช้สำหรับการเรียนการสอนของประชาชนชุมชน

- เจ้าหน้าที่ระดับอำเภอ ร่วมกับกลุ่มเป้าหมายส่งเสริมการพัฒนาจุดเรียนรู้ครัวเรือนภูมิปัญญาที่เหมาะสม

● **พัฒนาสถานที่เรียนรู้**

เจ้าหน้าที่ระดับอำเภอ ร่วมกับกลุ่มเป้าหมายปรับปรุงพัฒนาสถานที่ภายในศูนย์เรียนรู้ชุมชน ให้อีกต่อการใช้งาน โดยจัดข้อมูลเพื่อการตัดสินใจเลือกอาชีพ แนวทางการประกอบอาชีพวิถีปฏิบัติตนในชีวิตประจำวัน หรือมุมส่งเสริมการเรียนรู้ต่าง ๆ

	คู่มือการปฏิบัติงานเรื่อง : การพัฒนาหมู่บ้านเศรษฐกิจพอเพียง	
	สำนัก/กลุ่ม : สำนักเสริมสร้างความเข้มแข็งชุมชน	
	หมายเลขเอกสาร : WI-สสช.-CS-๐๒	หน้าที่ : ๒๕/๒๙
	วันที่เริ่มใช้ : ๑๐ เมษายน ๒๕๖๒	แก้ไขครั้งที่ : ๐

● **จัดกิจกรรมแลกเปลี่ยนเรียนรู้ตามชุดความรู้**


เจ้าหน้าที่ระดับอำเภอ ร่วมกับกลุ่มเป้าหมาย ขับเคลื่อนศูนย์เรียนรู้ชุมชนโดยการจัดกิจกรรมแลกเปลี่ยนเรียนรู้ตามชุดความรู้ เพื่อให้เกิดประโยชน์แก่ชุมชน ในช่วงเวลาที่เหมาะสมต่อเนื่อง และสร้างเครือข่ายศูนย์เรียนรู้ชุมชน

๗. เอกสารอ้างอิงที่เกี่ยวข้อง

- ๗.๑ กฎกระทรวงมหาดไทย ลงวันที่ ๒๔ มีนาคม พ.ศ. ๒๕๕๒ ว่าด้วยบทบาทและหน้าที่ กรมการพัฒนาชุมชน
- ๗.๒ แนวทางการดำเนินกิจกรรมตามยุทธศาสตร์กรมการพัฒนาชุมชน ประจำปีงบประมาณ พ.ศ. ๒๕๖๒
- ๗.๓ คู่มือการดำเนินงานโครงการหมู่บ้านเศรษฐกิจพอเพียง
- ๗.๔ แนวทางการสร้างสัมมาชีพชุมชน
- ๗.๕ แนวทางการจัดตั้งและพัฒนากลุ่มอาชีพ
- ๗.๖ แนวทางการดำเนินงานศูนย์เรียนรู้ชุมชน
- ๗.๗ แนวทางการดำเนินงานมาตรฐานการพัฒนาชุมชน

๘. แบบฟอร์มที่ใช้

- ๘.๑ แบบฟอร์มประเมินหมู่บ้านเศรษฐกิจพอเพียง
- ๘.๒ แบบฟอร์มทะเบียนรายชื่อหมู่บ้านเศรษฐกิจพอเพียง
- ๘.๓ แบบฟอร์มทะเบียนรายชื่อแกนนำ
- ๘.๔ แบบฟอร์มทะเบียนครอบครัวพัฒนา
- ๘.๕ แบบฟอร์มบันทึกสรุปผลการประเมินหมู่บ้านเพื่อประกาศเป็นหมู่บ้านเศรษฐกิจพอเพียง
- ๘.๖ แบบรายงานผลการประเมินความ “อยู่เย็น เป็นสุข” หรือความสุขมวลรวมของหมู่บ้าน ชุมชน (Gross Village happiness : GVH)
- ๘.๗ แบบประเมินตัวชี้วัดความสำเร็จของการพัฒนาหมู่บ้านเศรษฐกิจพอเพียง
- ๘.๘ ใบสมัครตามแบบใบสมัครเข้าสู่ระบบมาตรฐานการพัฒนาชุมชน
- ๘.๙ แบบแผนการพัฒนาตนเอง
- ๘.๑๐ แบบเอกสารรายงานผลการพัฒนาตนเอง
- ๘.๑๑ แบบสรุปการตรวจประเมินการพัฒนาตนเอง
- ๘.๑๒ แบบประกาศเกียรติคุณ ผู้ผ่านการรับรองมาตรฐานการพัฒนาชุมชน
- ๘.๑๓ แบบรายงานข้อมูล ผู้ผ่านการรับรองมาตรฐานการพัฒนาชุมชน
- ๘.๑๔ แบบฟอร์มแผนชีวิต
- ๘.๑๕ แบบฟอร์มแผนชุมชน
- ๘.๑๖ แบบฟอร์มการจัดการความรู้
- ๘.๑๗ แผนปฏิบัติการ (Action plan)
- ๘.๑๘ ทะเบียนข้อมูลปราชญ์ชุมชนด้านอาชีพ

	คู่มือการปฏิบัติงานเรื่อง : การพัฒนาหมู่บ้านเศรษฐกิจพอเพียง	
	สำนัก/กลุ่ม : สำนักเสริมสร้างความเข้มแข็งชุมชน	
	หมายเลขเอกสาร : WI-สสช.-CS-๐๒	หน้าที่ : ๒๖/๒๙
	วันที่เริ่มใช้ : ๑๐ เมษายน ๒๕๖๒	แก้ไขครั้งที่ : ๐

๘.๑๙ ทะเบียนครัวเรือนสัมมาชีพชุมชน

๘.๒๐ ทะเบียนข้อมูลกลุ่มอาชีพที่จัดตั้งขึ้นตามแนวทางสัมมาชีพชุมชน


๙. เอกสารบันทึก

ชื่อเอกสาร	ผู้รับผิดชอบ	สถานที่จัดเก็บ	ระยะเวลาจัดเก็บ	วิธีการจัดเก็บ
๑. แบบประเมินหมู่บ้านเศรษฐกิจพอเพียง	สำนักงานพัฒนาชุมชนจังหวัด	สำนักงานพัฒนาชุมชนจังหวัด	๕ ปี	แฟ้มเอกสารเรียงตามวันที่ออกหนังสือ
๒. ทะเบียนรายชื่อหมู่บ้านเศรษฐกิจพอเพียง	สำนักงานพัฒนาชุมชนจังหวัด	สำนักงานพัฒนาชุมชนจังหวัด	๕ ปี	แฟ้มเอกสารเรียงตามวันที่ออกหนังสือ
	สำนักเสริมสร้างความเข้มแข็งชุมชน	สำนักเสริมสร้างความเข้มแข็งชุมชน	๕ ปี	ไฟล์ข้อมูล
๓. ทะเบียนรายชื่อแกนนำ	สำนักงานพัฒนาชุมชนจังหวัด	สำนักงานพัฒนาชุมชนจังหวัด	๕ ปี	แฟ้มเอกสารเรียงตามวันที่ออกหนังสือ
๔. ทะเบียนครอบครัวพัฒนา	สำนักงานพัฒนาชุมชนจังหวัด	สำนักงานพัฒนาชุมชนจังหวัด	๕ ปี	แฟ้มเอกสารเรียงตามวันที่ออกหนังสือ
๕. บันทึกสรุปผลการประเมินหมู่บ้านเพื่อประกาศเป็นหมู่บ้านเศรษฐกิจพอเพียง	สำนักเสริมสร้างความเข้มแข็งชุมชน	สำนักเสริมสร้างความเข้มแข็งชุมชน	๕ ปี	แฟ้มเอกสารเรียงตามวันที่ออกหนังสือ
๖. รายงานผลการประเมินความ “อยู่เย็น เป็นสุข” หรือความสุขมวลรวมของหมู่บ้าน ชุมชน (Gross Village happiness : GVH)	สำนักเสริมสร้างความเข้มแข็งชุมชน	สำนักเสริมสร้างความเข้มแข็งชุมชน	๕ ปี	ระบบศูนย์ข้อมูลกลาง



คู่มือการปฏิบัติงานเรื่อง : การพัฒนาหมู่บ้านเศรษฐกิจพอเพียง	
สำนัก/กลุ่ม : สำนักเสริมสร้างความเข้มแข็งชุมชน	
หมายเลขเอกสาร : WI-สสช.-CS-๐๒	หน้าที่ : ๒๗/๒๙
วันที่เริ่มใช้ : ๑๐ เมษายน ๒๕๖๒	แก้ไขครั้งที่ : ๐

ชื่อเอกสาร	ผู้รับผิดชอบ	สถานที่จัดเก็บ	ระยะเวลาจัดเก็บ	วิธีการจัดเก็บ
๗.แบบประเมินตัวชี้วัดความสำเร็จของการพัฒนาหมู่บ้านเศรษฐกิจพอเพียง	สำนักงานพัฒนาชุมชนจังหวัด	สำนักงานพัฒนาชุมชนจังหวัด	๕ ปี	แฟ้มเอกสารเรียงตามวันที่ออกหนังสือ, ไฟล์ข้อมูล
	สำนักเสริมสร้างความเข้มแข็งชุมชน	สำนักเสริมสร้างความเข้มแข็งชุมชน	๕ ปี	แฟ้มเอกสารเรียงตามวันที่ออกหนังสือ
๘.ใบสมัครเข้าสู่ระบบมาตรฐานการพัฒนาชุมชน	สำนักงานพัฒนาชุมชนจังหวัด	สำนักงานพัฒนาชุมชนจังหวัด	๕ ปี	แฟ้มเอกสารเรียงตามวันที่ออกหนังสือ
๙.แผนการพัฒนาตนเอง	สำนักงานพัฒนาชุมชนอำเภอ	สำนักงานพัฒนาชุมชนอำเภอ	๕ ปี	แฟ้มเอกสารเรียงตามตัวอักษรชื่อหมู่บ้าน
๑๐.เอกสารรายงานผลการพัฒนาตนเอง	สำนักงานพัฒนาชุมชนอำเภอ	สำนักงานพัฒนาชุมชนอำเภอ	๕ ปี	แฟ้มเอกสารเรียงตามวันที่ออกหนังสือ
๑๑.เอกสารสรุปการตรวจประเมินการพัฒนาตนเอง	สำนักงานพัฒนาชุมชนจังหวัด	สำนักงานพัฒนาชุมชนจังหวัด	๕ ปี	แฟ้มเอกสารเรียงตามวันที่ออกหนังสือ
๑๒.แบบประกาศเกียรติคุณผู้ผ่านการรับรองมาตรฐานการพัฒนาชุมชน	สำนักงานพัฒนาชุมชนจังหวัด	สำนักงานพัฒนาชุมชนจังหวัด	๕ ปี	แฟ้มเอกสารเรียงตามวันที่ออกหนังสือ
๑๓.แบบรายงานข้อมูลผู้ผ่านการรับรองมาตรฐานการพัฒนาชุมชน	สำนักงานพัฒนาชุมชนจังหวัด	สำนักงานพัฒนาชุมชนจังหวัด	๕ ปี	แฟ้มเอกสารเรียงตามวันที่ออกหนังสือ
	สำนักเสริมสร้างความเข้มแข็งชุมชน	ศูนย์สารสนเทศเพื่อการพัฒนาชุมชน	๕ ปี	ระบบศูนย์ข้อมูลกลาง
๑๔.แผนชีวิต	หมู่บ้านเป้าหมาย	หมู่บ้านเป้าหมาย	๕ ปี	แฟ้มเอกสาร
๑๕.แผนชุมชน	สำนักงานพัฒนาชุมชนอำเภอ	สำนักงานพัฒนาชุมชนอำเภอ	๕ ปี	แฟ้มเอกสารเรียงตามตัวอักษรชื่อหมู่บ้าน

	คู่มือการปฏิบัติงานเรื่อง : การพัฒนาหมู่บ้านเศรษฐกิจพอเพียง	
	สำนัก/กลุ่ม : สำนักเสริมสร้างความเข้มแข็งชุมชน	
	หมายเลขเอกสาร : WI-สสช.-CS-๐๒	หน้าที่ : ๒๘/๒๙
	วันที่เริ่มใช้ : ๑๐ เมษายน ๒๕๖๒	แก้ไขครั้งที่ : ๐

ชื่อเอกสาร	ผู้รับผิดชอบ	สถานที่จัดเก็บ	ระยะเวลาจัดเก็บ	วิธีการจัดเก็บ
๑๖.เอกสารการจัดการความรู้	สำนักงานพัฒนาชุมชนอำเภอ	สำนักงานพัฒนาชุมชนอำเภอ	๕ ปี	เพิ่มเอกสารเรียงตามตัวอักษรชื่อหมู่บ้าน
๑๗.แผนปฏิบัติการ (Action plan)	หมู่บ้านเป้าหมาย	หมู่บ้านเป้าหมาย	๕ ปี	เพิ่มเอกสาร
๑๘.ทะเบียนข้อมูลปราชญ์ชุมชนด้านอาชีพ	สำนักเสริมสร้างความเข้มแข็งชุมชน	สำนักเสริมสร้างความเข้มแข็งชุมชน	๕ ปี	ไฟล์ข้อมูล
๑๙.ทะเบียนครัวเรือนสัมมาชีพชุมชน	สำนักเสริมสร้างความเข้มแข็งชุมชน	สำนักเสริมสร้างความเข้มแข็งชุมชน	๕ ปี	ไฟล์ข้อมูล
๒๐.ทะเบียนข้อมูลกลุ่มอาชีพที่จัดตั้งขึ้นตามแนวทางสัมมาชีพชุมชน	สำนักเสริมสร้างความเข้มแข็งชุมชน	สำนักเสริมสร้างความเข้มแข็งชุมชน	๕ ปี	ไฟล์ข้อมูล

๑๐. ระบบการติดตามประเมินผล

ข้อกำหนด	ตัวชี้วัด	เป้าหมาย
- มาตรฐานการทำงาน	๑. ร้อยละของหมู่บ้าน/ชุมชนเป้าหมายมีความสุขมวลรวมเพิ่มขึ้น ๒. จำนวนหมู่บ้านที่ได้รับการพัฒนาตามหลักปรัชญาของเศรษฐกิจพอเพียง ๓. จำนวนแกนนำพัฒนาหมู่บ้านเศรษฐกิจพอเพียงที่ได้รับการพัฒนา ๔. จำนวนครอบครัวพัฒนาเป้าหมายได้รับการพัฒนา ๕. จำนวนหมู่บ้านเป้าหมายที่มีการวิเคราะห์ข้อมูลเพื่อนำไปสู่การพัฒนาตนเอง ๖. ร้อยละของประชาชนเป้าหมายได้รับการพัฒนาอาชีพนำความรู้ไปประกอบอาชีพ ๗. จำนวนศูนย์เรียนรู้ชุมชนที่ได้รับการพัฒนา	๘๕ ๘,๗๘๐ ๒๖,๓๔๐ ๒๖๓,๔๐๐ ๘,๗๘๐ ๘๕ ๘๗๘



คู่มือการปฏิบัติงานเรื่อง : การพัฒนาหมู่บ้านเศรษฐกิจพอเพียง

สำนัก/กลุ่ม : สำนักเสริมสร้างความเข้มแข็งชุมชน

หมายเลขเอกสาร : WI-สสช.-CS-๐๒

หน้าที่ : ๒๙/๒๙

วันที่เริ่มใช้ : ๑๐ เมษายน ๒๕๖๒

แก้ไขครั้งที่ : ๐

ข้อกำหนด	ตัวชี้วัด			เป้าหมาย
	หน่วย	ความถี่ในการรายงาน	แบบฟอร์มจัดเก็บ	
สูตรการคำนวณ (ถ้ามี)	ร้อยละ	ทุกไตรมาส	แบบรายงานผลการดำเนินงาน	หน่วยงานจัดเก็บ
-	ร้อยละ	ทุกไตรมาส	แบบรายงานผลการดำเนินงาน	สำนักเสริมสร้างความเข้มแข็งชุมชน