

แบบรายงานผลการตรวจราชการ
สำนักงานพัฒนาชุมชนจังหวัดภูเก็ต
ประจำเดือนกุมภาพันธ์ พ.ศ. ๒๕๖๕

ที่	ประเด็นการตรวจราชการ	
๑.	<p>การดำเนินงานโครงการภายใต้กรอบนโยบายฟื้นฟูเศรษฐกิจและสังคมของประเทศตามพระราชกำหนดให้อำนาจกระทรวงการคลังกู้เงินเพื่อแก้ไขปัญหา เยียวยาและฟื้นฟูเศรษฐกิจและสังคม ที่ได้รับผลกระทบจากการระบาดของโรคติดเชื้อไวรัสโคโรนา ๒๐๑๙ (COVID-๑๙) โครงการพัฒนาพื้นที่ต้นแบบการพัฒนาคุณภาพชีวิตตามหลักทฤษฎีใหม่ประยุกต์สู่ “โคก หนอง นา โมเดล”</p>	
	<p>๑.๑ ติดตามความก้าวหน้าแปลงเป้าหมายที่ขอยยเวลาการดำเนินงานออกไปถึงวันที่ ๓๑ มีนาคม ๒๕๖๕ ๑.๒ ติดตามความก้าวหน้าแปลง CLM</p>	
๑)	ผลการดำเนินงาน	-
๒)	ปัญหา อุปสรรค	-
๓)	แนวทางแก้ไขปัญหา อุปสรรค ตามข้อ ๒)	-
๔)	ข้อเสนอแนะ	-
๕)	ความต้องการสนับสนุนจาก กรมฯ	-
๖)	แผนงานที่จะดำเนินการ ต่อไป	มอบหมายให้กลุ่มงานฯ และสำนักงานพัฒนาชุมชนอำเภอ ได้จัดทำคำรับรองระหว่างผู้อำนวยการกลุ่มงานฯ กับนักวิชาการในกลุ่มฯ และพัฒนาการอำเภอ กับพัฒนากรผู้ประสานงานตำบลทุกคนพร้อมทั้งจัดทำแผนปฏิบัติการของบุคคล หน่วยงาน เพื่อขับเคลื่อนตัวชี้วัดให้ประสบผลสำเร็จตามเป้าหมายและห้วงระยะเวลาที่กำหนด
๗)	Best Practice (ถ้ามี)	-

แบบรายงานผลการตรวจราชการ
สำนักงานพัฒนาชุมชนจังหวัดภูเก็ต
ประจำเดือนกุมภาพันธ์ พ.ศ. ๒๕๖๕

ที่	ประเด็นการตรวจราชการ	
๒.	โครงการพัฒนาหมู่บ้านเศรษฐกิจพอเพียง	
๒.๑	ติดตามความก้าวหน้างานชุดปรับพื้นที่ โครงการ ปิงปประมาณ ๒๕๖๕ <ul style="list-style-type: none"> - การเลือก/การออกแบบแปลน - การจัดหาผู้รับจ้าง (การจัดทำ PO) 	
๑)	ผลการดำเนินงาน	<ul style="list-style-type: none"> - จังหวัดภูเก็ตได้ดำเนินโครงการพัฒนาหมู่บ้านเศรษฐกิจพอเพียงกิจกรรมพัฒนาศูนย์เรียนรู้ทฤษฎีใหม่รูปแบบ “โคก หนอง นา” ประจำปีงบประมาณ พ.ศ.๒๕๖๕ จำนวน ๒ แปลง ได้แก่ แปลงนางสาวยีนดี ตอนสี ม.๑ บ้านตะเคียน ต.เทพกระษัตรี อ.ถลาง จ.ภูเก็ต และแปลงนายพนัชกร ตันวงศ์ ม.5 บ้านลิพอนใต้ ต.ศรีสุนทร อ.ถลาง จ.ภูเก็ต ซึ่งอยู่ระหว่างการดำเนินการออกแบบแปลนเพื่อให้เหมาะสมกับสภาพภูมิสังคมของพื้นที่ดังกล่าว และอยู่ในระหว่างการจัดตั้งคณะช่างผู้ออกแบบแปลน/คำนวณราคากลาง และช่างผู้คุมงาน - การจัดหาผู้รับจ้าง (การจัดทำ PO) - อยู่ระหว่างการจัดหาผู้รับจ้าง
๒)	ปัญหา อุปสรรค	-
๓)	แนวทางแก้ไขปัญหา อุปสรรค ตามข้อ ๒)	-
๔)	ข้อเสนอแนะ	-
๕)	ความต้องการสนับสนุนจาก กรมฯ	-
๖)	แผนงานที่จะดำเนินการ ต่อไป	-
๗)	Best Practice (ถ้ามี)	-

ที่	ประเด็นการตรวจราชการ	
๒	โครงการพัฒนาหมู่บ้านเศรษฐกิจพอเพียง	
๒.๒	ความก้าวหน้างานบุคคลปรับพื้นที่ (ปีงบประมาณ ๒๕๖๔) ที่ขอขยายเวลาดำเนินงาน ออกไปถึงวันที่ ๓๑ มีนาคม ๒๕๖๕	
๑)	ผลการดำเนินงาน	จังหวัดภูเก็ตได้ดำเนินการโครงการพัฒนาพื้นที่ต้นแบบการพัฒนาคุณภาพชีวิตตามหลักทฤษฎีใหม่ ประยุกต์สู่ “โคก หนอง นา โมเดล” ปีงบประมาณ ๒๕๖๔ เป็นที่เรียบร้อยแล้ว การเบิกจ่ายกิจกรรมที่ ๒ และ ๔ แล้วเสร็จทุกกิจกรรมเมื่อวันที่ ๓๐ กันยายน พ.ศ.๒๕๖๔ และ สำนักงานพัฒนาชุมชนอำเภอได้มีแผนการดำเนินกิจกรรมที่ ๔ เอามื้อสามัคคี เพิ่มเติม เพื่อขับเคลื่อนการดำเนินกิจกรรมภายในพื้นที่ให้เป็นไปอย่างต่อเนื่อง
๒)	ปัญหา อุปสรรค	-
๓)	แนวทางแก้ไขปัญหา อุปสรรค ตามข้อ ๒)	-
๔)	ข้อเสนอแนะ	-
๕)	ความต้องการสนับสนุนจาก กรมฯ	-
๖)	แผนงานที่จะดำเนินการ ต่อไป	-
๗)	Best Practice (ถ้ามี)	-

ภาพกิจกรรมประกอบประเด็นตรวจราชการ
สำนักงานพัฒนาชุมชนจังหวัดภูเก็ต
ประจำเดือนกุมภาพันธ์ พ.ศ. ๒๕๖๕

เจ้าหน้าที่พัฒนาชุมชนอำเภอ ร่วมมือกับผู้นำชุมชน และเจ้าของพื้นที่ต้นแบบดำเนินการวางแผน และออกแบบแปลนเบื้องต้นเพื่อให้เหมาะสมกับสภาพพื้นที่ และไว้เป็นแนวทางหรือกับช่างผู้ออกแบบแปลน



**แบบรายงานผลการตรวจราชการ
สำนักงานพัฒนาชุมชนจังหวัดภูเก็ต
ประจำเดือนกุมภาพันธ์ พ.ศ. ๒๕๖๕**

ที่	ประเด็นการตรวจราชการ	
๓	การดำเนิน “ผ้าไทยใส่ให้สนุก” ตามพระดำริสมเด็จพระเจ้าลูกเธอ เจ้าฟ้าสิริวัณณวรีนารีรัตน์ราชกัญญา	
	๓.๑ การส่งเสริม/การรณรงค์/ขยายผลอย่างต่อเนื่อง	
๑)	ผลการดำเนินงาน	<p>๑.๑.๑ จังหวัดภูเก็ตดำเนินการรณรงค์ประชาสัมพันธ์ให้ข้าราชการสำนักงานพัฒนาชุมชนจังหวัดภูเก็ตสวมใส่ผ้าไทยทุก ๆ วันพฤหัสบดีและวันศุกร์ และรณรงค์ประชาสัมพันธ์ให้ข้าราชการสำนักงานพัฒนาชุมชนจังหวัดภูเก็ต สวมใส่ผ้าลายขอเจ้าฟ้าสิริวัณณวรีฯ ทุก ๆ วันอังคารและวันพุธ</p> <p>๑) ข้าราชการและเจ้าหน้าที่ที่เกี่ยวข้องสำนักงานพัฒนาชุมชนจังหวัดภูเก็ต และของอำเภอทุกอำเภอรวมทั้งเครือข่ายพัฒนาชุมชนภูเก็ต ในพื้นที่ทั้ง ๓ อำเภอได้แก่ อำเภอถลาง อำเภอกะทู้ และอำเภอเมืองภูเก็ต ได้สวมใส่ผ้าไทยทำกิจกรรมของสำนักงานพัฒนาชุมชนจังหวัดภูเก็ต</p> <p>๒) ข้าราชการและเจ้าหน้าที่ที่เกี่ยวข้องสำนักงานพัฒนาชุมชนจังหวัดภูเก็ตสวมใส่ผ้าลายขอเจ้าฟ้าสิริวัณณวรีฯ ในทุกวันอังคารและวันพุธ</p> <p>๓) ข้าราชการและเจ้าหน้าที่ที่เกี่ยวข้องสำนักงานพัฒนาชุมชนจังหวัดภูเก็ตสวมใส่ผ้าไทย ทุก ๆ วันพฤหัสบดีและวันศุกร์</p> <p>๑.๑.๒ สำนักงานพัฒนาชุมชนจังหวัดภูเก็ตดำเนินการประชาสัมพันธ์ “ผ้าไทยใส่ให้สนุก” ไปยังหน่วยงานราชการต่างๆ ให้มีการรณรงค์สวมใส่ผ้าไทย</p> <p>๑) ข้าราชการและเจ้าหน้าที่ของหน่วยงานราชการต่างๆ มีการสวมใส่ผ้าไทย</p> <p>๒) ส่วนราชการประจำอำเภอ กำนัน ผู้ใหญ่บ้าน ผู้นำสตรี ผู้นำอช. ในพื้นที่อำเภอต่าง ๆ ภายในจังหวัดภูเก็ตมีการสวมใส่ผ้าไทย</p> <p>๑.๑.๓ สำนักงานพัฒนาชุมชนจังหวัดภูเก็ต ประชาสัมพันธ์ผ้าบาติกลายพระราชทานลายใหม่ เช่น “ป่าแดนใต้” “ท้องทะเลไทย” “ผ้าขิดลายนารีรัตน์ราชกัญญา” ให้แก่ข้าราชการและเจ้าหน้าที่จากส่วนต่างๆ รวมถึงบุคคลทั่วไปให้เป็นที่รู้จักมากขึ้น</p> <p>๑) ข้าราชการและเจ้าหน้าที่ของสำนักงานพัฒนาชุมชนจังหวัดภูเก็ต และของอำเภอทุกอำเภอมีการสวมใส่ผ้าบาติกลายพระราชทานลายใหม่</p> <p>๒) ผู้ประกอบการ/ผู้ผลิตสินค้า OTOP ประเภทผ้าได้นำแบบลายผ้าพระราชทานไปต่อยอด รวมทั้งมีการผลิตผ้าบาติกลายพระราชทานลายใหม่เพิ่มขึ้นให้มีรายได้เพิ่มขึ้น</p> <p>๑.๑.๔ สำนักงานพัฒนาชุมชนจังหวัดภูเก็ต จัดกิจกรรมส่งเสริม “ผ้าไทยใส่ให้สนุก” อย่างน้อยเดือนละ ๑ ครั้ง เพื่อให้หน่วยงานราชการต่างๆ และบุคคลทั่วไปมีการรณรงค์สวมใส่ผ้าไทย</p> <p>๑) สำนักงานพัฒนาชุมชนจังหวัดภูเก็ตจัดกิจกรรมเนื่องในสัปดาห์ครบรอบ ๕๓ ปี โครงการพัฒนาผู้นำอาสาพัฒนาชุมชนภายใต้แนวคิด “รวมพลัง อช. แก่จน พัฒนาคนสร้างชุมชนพอเพียง” ณ ห้องประชุมศาลาประชาคมจังหวัดภูเก็ต ชั้น ๑ อำเภอเมืองภูเก็ต จังหวัดภูเก็ต และพื้นที่ต้นแบบ โคนหนองนา โมเดล ณ จวนผู้ว่าราชการจังหวัดภูเก็ต โดยมีการรณรงค์ให้ผู้เข้าร่วมกิจกรรมมีการแต่งกายผ้าไทยเสื้อสีกรม หรือเสื้อม่อฮ่อม</p>
๒)	ปัญหา อุปสรรค	-

๓)	แนวทางแก้ไขปัญหา อุปสรรค ตามข้อ 2)	-
๔)	ข้อเสนอแนะ	-
๕)	ความต้องการสนับสนุนจาก กรมฯ	-
๖)	แผนงานที่จะดำเนินการ ต่อไป	<p>- สำนักงานพัฒนาชุมชนจังหวัดภูเก็ตยังคงดำเนินการส่งเสริมช่างฝีมือบาติกของจังหวัดภูเก็ตอย่างต่อเนื่อง ในการผลิตลายผ้าพระราชทานลายใหม่ให้ครบทั้ง ๓ ลาย: โดยผลิตออกมาได้แล้วจำนวน ๒ ลาย คือลายป่าแดนใต้ และลายท้องทะเลไทย ส่วนลายป่าเต็งรังเริ่มใจเทิดไท้เจ้าหญิง ยังคงอยู่ในขั้นตอนการแกะลาย</p> <p>- สำนักงานพัฒนาชุมชนจัดกิจกรรม “ผ้าไทยใส่ให้สนุก” อย่างน้อยเดือนละ ๑ ครั้ง เพื่อให้หน่วยงานราชการต่างๆ และบุคคลทั่วไปมีการณรงค์สวมใส่ผ้าไทย</p>
๗)	Best Practice (ถ้ามี)	-

ภาพกิจกรรมประกอบประเด็นตรวจราชการ
สำนักงานพัฒนาชุมชนจังหวัดภูเก็ต
ประจำเดือนกุมภาพันธ์ พ.ศ. ๒๕๖๕

ข้าราชการและเจ้าหน้าที่ที่เกี่ยวข้องสำนักงานพัฒนาชุมชนจังหวัดภูเก็ต และของอำเภอทุกอำเภอ สวมใส่ผ้าลายขอเจ้าฟ้าวิริวัณณวรีฯทุกวันอังคารและวันพุธ
ข้าราชการและเจ้าหน้าที่ที่เกี่ยวข้องสำนักงานพัฒนาชุมชนจังหวัดภูเก็ต และของอำเภอทุกอำเภอ สวมใส่ผ้าไทยทุกวันพฤหัสบดีและวันศุกร์



สำนักงานพัฒนาชุมชนจังหวัดภูเก็ตดำเนินการประชาสัมพันธ์ “ผ้าไทยใส่ให้สนุก” ไปยังหน่วยงานราชการต่างๆ ให้มีการรณรงค์สวมใส่ผ้าไทย ผ่านช่องทางเฟสบุ๊ก-สำนักงานพัฒนาชุมชนจังหวัดภูเก็ต และแอปพลิเคชันไลน์กลุ่ม “สืบสานอนุรักษ์ศิลป์”

สำนักงานพัฒนาชุมชน จังหวัดภูเก็ต
★ Favourites · 14 January at 10:19 · 🌐

👉 สำนักงานพัฒนาชุมชนจังหวัดภูเก็ต เชิญชวนสวมใส่ผ้าไทย ตามพระราชดำริ “ผ้าไทย ใส่ให้สนุก” 🇹🇭

👉 ผ้าขาวม้า เป็นผ้าท้องถิ่นของไทย ที่มีมายาวนานกว่า 500 ปี เป็นผ้าสารพัดประโยชน์ที่คนไทยใช้ในชีวิตประจำวันมาช้านาน และสามารถนำมาตัดเย็บเป็นเสื้อผ้า ผ้าที่ใส่แล้วให้ความรู้สึกสบายใจ ไม่ร้อนรุ่ม และยังเป็นการส่งเสริมภูมิปัญญาไทยอีกด้วย 🇹🇭

#ChangeforGood
#WeLoveCDDPhuket
#ผ้าไทยใส่ให้สนุก



... **สำนักงานพัฒนาชุมชน จังหวัดภูเก็ต is with ผอ.ก.ง.สารสนเทศ ภูเก็ต and Theep PT Rats.**
★ Favourites · 21 January at 11:34 · 🌐

👉 สำนักงานพัฒนาชุมชนจังหวัดภูเก็ต เชิญชวนสวมใส่ผ้าไทย ตามพระราชดำริ “ผ้าไทย ใส่ให้สนุก” 🇹🇭

สมเด็จพระเจ้าลูกเธอ เจ้าฟ้าสิริวัณณวรี นารีรัตนราชกัญญา ทรงออกแบบลายผ้าบาติกพระราชทาน “ทองทะเลไทย” ด้วยทรงพระดำริ ให้เป็นการจุดประกายความคิดเพื่อให้ ผู้คนเกิดจิตสำนึกในการทรวงแหวนและรักษาทรัพยากรทางทะเลไทยอันมีค่า ซึ่งมีลวดลายประกอบด้วย

- ลายกะละบิงหา หมายถึง ต้นกะละบิงหาที่แตกกิ่งก้านออกเป็นรูปพัด เป็นบ้านของสัตว์ทะเลหลายชนิด
- ลายม้าน้ำ ม้าน้ำที่ขดตัวเป็นอักษรพระนามาภิไธย S หมายถึง สมเด็จพระเจ้าลูกเธอ เจ้าฟ้าสิริวัณณวรี นารีรัตนราชกัญญา
- ลายคลื่น ลูกคลื่นที่ล่อไปกับอักษรพระนามาภิไธย S หมายถึง ความห่วงใยใน สิ่งแวดล้อมของ สมเด็จพระเจ้าลูกเธอ เจ้าฟ้าสิริวัณณวรี นารีรัตนราชกัญญา
- ลายดาวทะเล หมายถึง สัญลักษณ์ของความอุดมสมบูรณ์ของท้องทะเลไทย
- ลายขอบตัว S อักษรพระนามาภิไธย S หมายถึง สมเด็จพระเจ้าลูกเธอ เจ้าฟ้าสิริวัณณวรี นารีรัตนราชกัญญา

#ChangeforGood
#WeLoveCDDPhuket
#ผ้าไทยใส่ให้สนุก



ข้าราชการและเจ้าหน้าที่ของหน่วยงานราชการต่างๆ มีการสวมใส่ผ้าไทย – ในกิจกรรม “คนตงห่อ ยกชั้น แบ่งปันทุกซ์ - สุข” (Together We Share) ครั้งที่ ๗ ซึ่งกิจกรรมฯในครั้งนี้มีหน่วยงานเป็นเจ้าภาพในการจัดกิจกรรมทั้งหมด ๔ หน่วยงานได้แก่ สำนักงานส่งเสริมการปกครองส่วนท้องถิ่นจังหวัดภูเก็ต ศูนย์ป้องกันและบรรเทาสาธารณภัย เขต ๑๘ ภูเก็ต สำนักงานพัฒนาชุมชนจังหวัดภูเก็ต และแขวงทางหลวงจังหวัดภูเก็ต กิจกรรมมีวัตถุประสงค์เพื่อสร้างความสัมพันธ์ที่ดีในการแลกเปลี่ยน เรียนรู้ รูปแบบบูรณาการในการขับเคลื่อนงานตามนโยบายของจังหวัดภูเก็ตให้มีประสิทธิภาพยิ่งขึ้น สืบสานวัฒนธรรมสังคัมเก็อกูล ยกชั้น (กินห่อ) ร่วมกัน เสริมสร้างสมานฉันท์ รวมไปถึงให้เกิดภาพลักษณ์การมีส่วนร่วมของส่วนราชการอย่างเป็นรูปธรรม โดยทุกหน่วยงานได้นำปิ่นโตมาเข้าร่วมกิจกรรมเพื่อรับประทานอาหารกลางวันร่วมกัน โดยอาหารในกิจกรรมมีหลากหลายทั้งของคาวและของหวาน ที่แต่ละท่านนำมาแบ่งปันให้ได้ชิมกัน และเป็นโอกาสอันดี ที่ทุกหน่วยงาน จะได้พบปะพูดคุยสานสัมพันธ์อันดีระหว่างกันเพื่อแลกเปลี่ยนแนวทางการทำงานพัฒนาจังหวัดภูเก็ต



คณะกรรมการพัฒนาสตรี และคณะทำงานขับเคลื่อนกองทุนพัฒนาบทบาทสตรีอำเภอกลาง จังหวัดภูเก็ต เชิญชวนสวมใส่ผ้าไทย ตามพระราชดำริ "ผ้าไทย ใส่ให้สนุก"



สำนักงานพัฒนาชุมชน จังหวัดภูเก็ต

★ Favourites · 17 January at 10:27 · 🌐

🇹🇹 คณะกรรมการพัฒนาสตรีอำเภอกลาง เชิญชวนสวมใส่ผ้าไทย ตามพระราชดำริ "ผ้าไทย ใส่ให้สนุก"

"ย่าหย่า" หรือชาวจีนภูเก็ตเรียกว่า "ปู้ต้งเต้" ที่แปลว่า ครึ่งสั้น ครึ่งยาว ชาวปืนังเรียกว่า ชุดเคบาย่า เป็นชุดการแต่งกายทางชาวพื้นเมืองดั้งเดิมภูเก็ต ปัจจุบันการแต่งกายชุดย่าหย่า ถือว่าเป็นการแต่งกายที่งดงาม แสดงออกถึงความสวยงามของความเป็นกุลสตรีภูเก็ตในงานสำคัญๆ เช่น งานบุญ งานประเพณีต่างๆ โดยเสื้อย่าหย่าในยุคปัจจุบันจะตัดเย็บเข้ารูป เน้นความงามและสัดส่วนของผู้สวมใสมากขึ้นส่วนผ้าถุงนั้นยังคงเป็นผ้าปาเต๊ะเนื้อดี สีเข้ากับเสื้อ หรืออาจเป็นสีที่ช่วยขับให้เสื้อดูเด่นขึ้น

...สืบสานอนุรักษ์ศิลป์ ผ้าถิ่นไทย ดำรงไว้ในแผ่นดิน

#ChangeforGood
#WeLoveCDDPhuket
#ผ้าไทยใส่ให้สนุก



สืบสานอนุรักษ์ศิลป์ ผ้าถิ่นไทย ดำรงไว้ในแผ่นดิน



ประชาสัมพันธ์ผ้าบาติกลายพระราชทาน เช่น "ป่าแดนใต้" "ห้องทะเลไทย" "ผ้าขิดลายนารีรัตนราชกัญญา" ให้แก่ข้าราชการและเจ้าหน้าที่จากส่วนต่างๆ รวมถึงบุคคลทั่วไปให้เป็นที่รู้จักมากขึ้น



สำนักงานพัฒนาชุมชน จังหวัดภูเก็ต is with สำนักงานพัฒนาชุมชน ฮาเกอกลาง and 4 others.

★ Favourites · 26 January at 22:15 · 🌐

สนับสนุนผลิตภัณฑ์ภูมิปัญญาไทยด้วยการสวมใส่ผ้าไทย

#ผ้าไทยใส่ได้ทุกโอกาส

#ผ้าไทยใส่ให้สนุก



You and 128 others

20 comments 4 shares



โอทอปภูเก็ต

1 February at 21:33 · 🌐

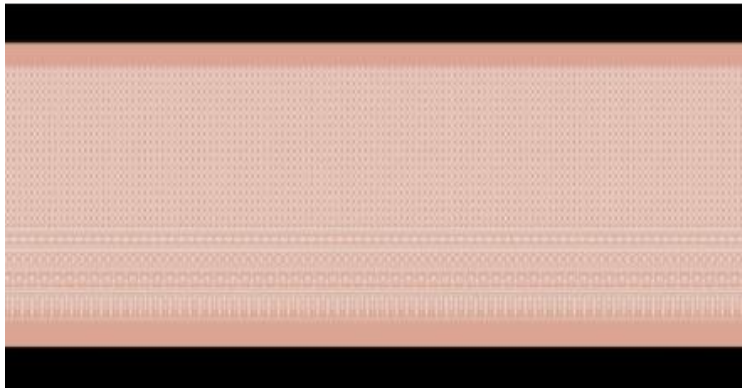
"ผ้าชิตลายนาจรีนครราชสีมา"

สมเด็จพระเจ้าลูกเธอ เจ้าฟ้าสิริวัณณวรี นารีรัตนราชกัญญา พระราชทาน "ผ้าชิตลายนาจรีนครราชสีมา" ให้แก่ นายสุทธิพงษ์ จุลเจริญ ปลัดกระทรวงมหาดไทย และ ดร.วันดี กุญชรยาคง จุลเจริญ ประธานสภาสตรีแห่งชาติในพระบรมราชินูปถัมภ์และนายกสมาคมแม่บ้านมหาดไทย เพื่อมอบเป็นของขวัญปีใหม่ให้กับช่างทอผ้าทุกกลุ่ม ทุกเทคนิค นำไปทอผ้า ผลิตภัณฑ์ตามอัตลักษณ์ภูมิปัญญาของแต่ละท้องถิ่นทั่วประเทศ

พระองค์ทรงค้นคว้าผ้าลวดลายโบราณจากพื้นถิ่นอีสานเหนือ แถบจังหวัดนครพนม ที่ปรากฏอยู่บนฉลองพระองค์ในสมเด็จพระนางเจ้า พระบรมราชินีนาถ พระบรมราชชนนีพันปีหลวง ได้แก่ ผ้าชิตลายสมเด็จพระเจ้าลูกเธอ เจ้าฟ้าสิริวัณณวรี นารีรัตนราชกัญญา และผ้าลายนาจรีนครราชสีมา และทรงนำมาออกแบบและผสมผสานให้เกิดความร่วมสมัย เป็นการสร้างอัตลักษณ์ใหม่ที่แฝงด้วยความหมายที่ลึกซึ้ง จุดประกายทางความคิดและสร้างแรงบันดาลใจให้ช่างทอผ้า สามารถนำไปพัฒนาลวดลายของผืนผ้าให้มีความร่วมสมัย แฝงด้วยความหมายและประวัติศาสตร์ที่ยิ่งใหญ่ของวัฒนธรรมและภูมิปัญญาการทอผ้าในประเทศไทย โดยยังคงรักษาเอกลักษณ์ประจำถิ่นของตน

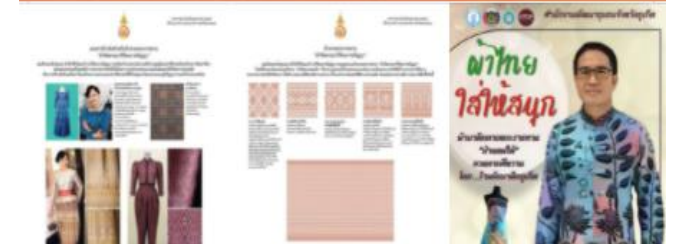
#ผ้าชิตลายนาจรีนครราชสีมา

#ผ้าไทยใส่ให้สนุก

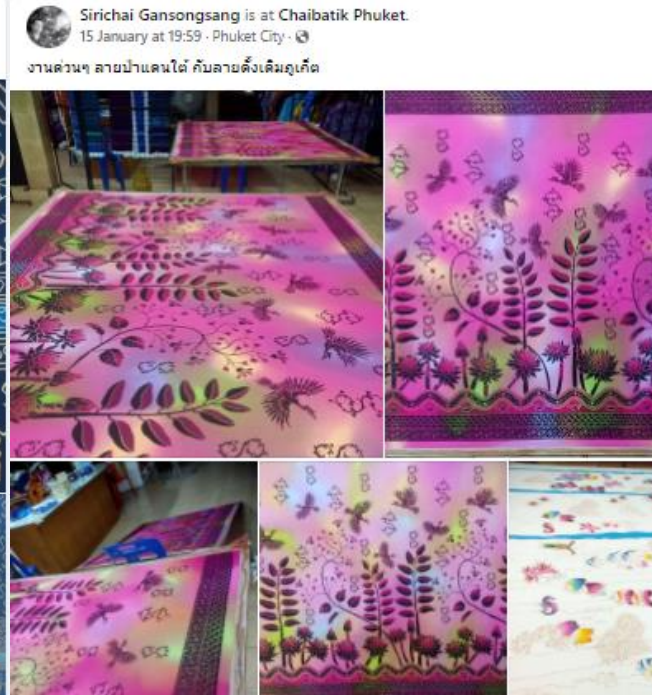
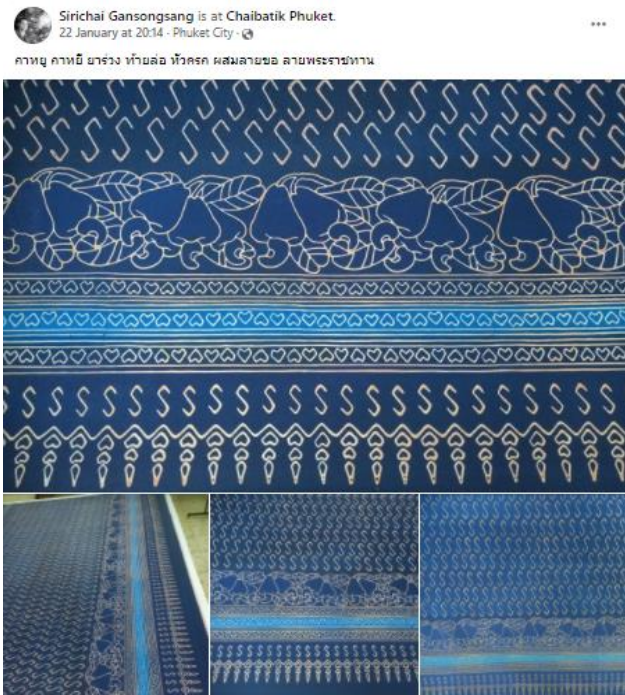


สำนักงานพัฒนาชุมชน จังหวัดภูเก็ต

★ Favourites · 28 January at 21:34 · 🌐



ผู้ประกอบการ/ผู้ผลิตสินค้า OTOP ประเภทผ้าได้นำแบบลายผ้าพระราชทานไปต่อยอด รวมทั้งมีการผลิตผ้าบาติกลายพระราชทานลายใหม่เพิ่มขึ้นให้มีรายได้เพิ่มขึ้น



สำนักงานพัฒนาชุมชนจังหวัดภูเก็ตจัดกิจกรรมเนื่องในสาระครบรอบ ๕๓ ปี โครงการพัฒนาผู้นำอาสาพัฒนาชุมชนภายใต้แนวคิด “รวมพลัง อช.แก้จน พัฒนาคน สร้างชุมชนพอเพียง” ณ ห้องประชุมศาลาประชาคมจังหวัดภูเก็ต ชั้น ๑ อำเภอเมืองภูเก็ต จังหวัดภูเก็ต และพื้นที่ต้นแบบ โคก หนอง นา โมเดล ณ จวนผู้ว่าราชการจังหวัดภูเก็ต โดยผู้เข้าร่วมกิจกรรมมีการแต่งกายผ้าไทยเสื่อสีกกรม หรือเสื่อม่อฮ่อม



สำนักงานพัฒนาชุมชนอำเภอเมืองภูเก็ต ติดตามตรวจเยี่ยมชมการทำผ้าบาติกลายพระราชทานของนายศิริชัย จันทรส่องแสง ผู้ประกอบการ OTOP อำเภอเมืองภูเก็ต



ที่	ประเด็นการตรวจราชการ													
๔.	การดำเนินงานพัฒนาเศรษฐกิจฐานรากและประชารัฐ													
	๔.๑ แผนการขับเคลื่อน คสป./แผนธุรกิจของบริษัท													
๑)	ผลการดำเนินงาน	<p>แผนการขับเคลื่อน คสป.</p> <p>๑) คณะทำงานขับเคลื่อนการพัฒนาผลิตภัณฑ์กลุ่มงานเกษตร แผนการขับเคลื่อนการพัฒนาผลิตภัณฑ์ กลุ่มงานเกษตร ประจำปี ๒๕๖๕ จำนวน ๖ ผลิตภัณฑ์ ดังนี้</p> <ol style="list-style-type: none"> ๑. สับประตูกุ้ง ๒. นมแพะ ๓. กุ้งมังกร ๔. ปลากระพงทอง ๕. ปลาช่อนทะเล ๖. ปลากระตัก (ปลาฉิ่งฉ้าง) <p>๒) คณะทำงานขับเคลื่อนการพัฒนาผลิตภัณฑ์กลุ่มแปรรูป พัฒนาผลิตภัณฑ์ แผนการขับเคลื่อนการพัฒนาผลิตภัณฑ์ กลุ่มงานแปรรูป ประจำปี ๒๕๖๕ จำนวน ๖ ผลิตภัณฑ์ ดังนี้</p> <ol style="list-style-type: none"> ๑. ผ้าบาติก ๒. ผ้าพื้นเมือง ๓. สับประตูกุ้ง ๔. ส้มควาย ๕. นมแพะ ๖. อาหารทะเลแปรรูป <p>๓) คณะทำงานขับเคลื่อนการพัฒนาการท่องเที่ยวโดยชุมชน ขับเคลื่อนชุมชนท่องเที่ยว ในปี ๒๕๖๕ จำนวน จำนวน ๒๐ ชุมชน ดังนี้</p> <table border="0" data-bbox="436 1268 1523 1444"> <tr> <td>๑. ท่องเที่ยวโดยชุมชนตำบลป่าคลอก</td> <td>ตำบลป่าคลอก</td> <td>อำเภอกลาง</td> </tr> <tr> <td>๒. ท่องเที่ยวโดยชุมชนบ้านท่าฉัตรไชย</td> <td>ตำบลไม้ขาว</td> <td>อำเภอกลาง</td> </tr> <tr> <td>๓. ท่องเที่ยวโดยชุมชนบ้านเกาะโหลน</td> <td>ตำบลราไวย์</td> <td>อำเภอเมืองภูเก็ต</td> </tr> <tr> <td>๔. ท่องเที่ยวโดยชุมชนบ้านเขน</td> <td>ตำบลเทพกระษัตรี</td> <td>อำเภอกลาง</td> </tr> </table>	๑. ท่องเที่ยวโดยชุมชนตำบลป่าคลอก	ตำบลป่าคลอก	อำเภอกลาง	๒. ท่องเที่ยวโดยชุมชนบ้านท่าฉัตรไชย	ตำบลไม้ขาว	อำเภอกลาง	๓. ท่องเที่ยวโดยชุมชนบ้านเกาะโหลน	ตำบลราไวย์	อำเภอเมืองภูเก็ต	๔. ท่องเที่ยวโดยชุมชนบ้านเขน	ตำบลเทพกระษัตรี	อำเภอกลาง
๑. ท่องเที่ยวโดยชุมชนตำบลป่าคลอก	ตำบลป่าคลอก	อำเภอกลาง												
๒. ท่องเที่ยวโดยชุมชนบ้านท่าฉัตรไชย	ตำบลไม้ขาว	อำเภอกลาง												
๓. ท่องเที่ยวโดยชุมชนบ้านเกาะโหลน	ตำบลราไวย์	อำเภอเมืองภูเก็ต												
๔. ท่องเที่ยวโดยชุมชนบ้านเขน	ตำบลเทพกระษัตรี	อำเภอกลาง												

๕. ห้องเที่ยวโดยชุมชนบ้านไม้ขาว	ตำบลไม้ขาว	อำเภอถลาง
๖. ห้องเที่ยวโดยชุมชนบ้านป่อแร่	ตำบลวิชิต	อำเภอเมืองภูเก็ต
๗. ห้องเที่ยวโดยชุมชนบ้านหัวควน	ตำบลกมลา	อำเภอกะทู้
๘. ห้องเที่ยวโดยชุมชนบ้านแหลมพินา	ตำบลวิชิต	อำเภอเมืองภูเก็ต
๙. ห้องเที่ยวโดยชุมชนบ้านสะปำ	ตำบลเกาะแก้ว	อำเภอเมืองภูเก็ต
๑๐. ห้องเที่ยวโดยชุมชนบ้านบางหวาน	ตำบลกมลา	อำเภอกะทู้
๑๑. ห้องเที่ยวโดยชุมชนบ้านเคียน	ตำบลเทพกระษัตรี	อำเภอถลาง
๑๒. ห้องเที่ยวโดยชุมชนบ้านมาหนิก	ตำบลศรีสุนทร	อำเภอถลาง
๑๓. ห้องเที่ยวโดยชุมชนบ้านเกาะมะพร้าว	ตำบลเกาะแก้ว	อำเภอเมืองภูเก็ต
๑๔. ห้องเที่ยวโดยชุมชนบ้านป่าหลาย	ตำบลฉลอง	อำเภอเมืองภูเก็ต
๑๕. ห้องเที่ยวโดยชุมชนบ้านป่าครองชีพ	ตำบลเทพกระษัตรี	อำเภอถลาง
๑๖. ชุมชนท่องเที่ยว OTOP นวัตวิถีบ้านบางคณที	ตำบลราไวย์	อำเภอเมืองภูเก็ต
๑๗. ชุมชนท่องเที่ยว OTOP นวัตวิถีบ้านลิพอนใต้	ตำบลศรีสุนทร	อำเภอถลาง
๑๘. ชุมชนท่องเที่ยว OTOP นวัตวิถีบ้านบางบางโรง	ตำบลป่าคลอก	อำเภอถลาง
๑๙. ชุมชนท่องเที่ยว OTOP นวัตวิถีบ้านนอกเล	ตำบลกมลา	อำเภอกะทู้
๒๐. ชุมชนท่องเที่ยว OTOP นวัตวิถีบ้านนาคา	ตำบลกมลา	อำเภอกะทู้

เน้นหนัก หมู่ที่ ๖ บ้านเกาะมะพร้าว ตำบลเกาะแก้วอำเภอเมืองภูเก็ต

๑. สับประรดภูเก็ต

๑) Art Installation สำหรับเช็คอิน

- ขอความร่วมมือจากทุกภาคส่วนขอให้โลโก้สับประรด จาก signature of Phuket

๒) จัดงาน Phuket Pineapple festival ในช่วงเดือนตุลาคม ณ เวทีกลางสะพานหิน ซึ่งเป็นเดือนที่มีผลผลิตผลออกสู่ตลาด เป็นการช่วยประชาสัมพันธ์ สับประรดภูเก็ตและส่งเสริมการท่องเที่ยวของวิสาหกิจชุมชน โดยขอความร่วมมือกับเทศบาลนครภูเก็ต เรื่องสถานที่ในการจัดงาน

๓) ประกวดถ่ายรูปต้องมีองค์ภายในรูป รางวัลทานอาหารและห้องพัก

๔) ตามล่าหาเมนูยอด เครื่องดื่มที่ใช้ยอด ประกวดย้ายยอด

๑.๑ สนับสนุนการแปรรูปและจำหน่าย



สับประรด



น้ำสับประรดคั้นสด



เจลลี่สับประรด



เจลลี่สับประรดกึ่งมังกร



พาย



น้ำยานัดภูเก็ต



ยานัดปั่นพริกเกลือ



ทาร์ตสับประรด



ไอศกรีมสับประรด(Tory)



บิสกิตไส้สับประรด

สับประรดภูเก็ตอบแห้ง



น้ำหมักจากสับประรด

ผ้าลายสับประรด

เวชสำอาง และ ผลิตภัณฑ์รักษาผิว

๒. Phuket Lobster (กุ้งมังกร) (since ๒๐๒๒)

เทศกาล Phuket Lobster Festival ๒๐๒๒ ดำเนินการในเดือนกรกฎาคม-สิงหาคม ๒๕๖๕



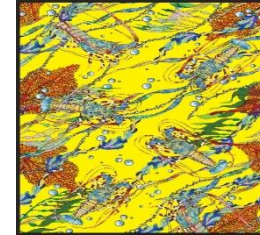
ข้าวเกรียบกุ้งมังกร



ผ้าพิมพ์ลายกุ้งมังกร



ผ้าบาติกลายกุ้งมังกร



Phuket Lobster Festival Phuket Lobster สด

จัดแถลงข่าว Phuket Lobster (since ๒๐๒๒) ในช่วงเดือนกรกฎาคม ๒๕๖๕ ณ สะพานหิน

- ขอความร่วมมืออบจ.ภูเก็ตและ เทศบาลนครภูเก็ต เรื่องการแถลงข่าว
- ตามหาร้านค้าที่ขายเมนูกุ้งมังกรให้ครบ ๑๐๐ % ช่วยโปรโมทให้ขายได้เยอะๆ
- สื่อให้ไกลทั่วโลก นำนักท่องเที่ยว มาภูเก็ตช่วง Low Season
- แคมเปญ เจ้าถิ่นพากินกุ้ง (มังกร ๗ ลิ) โปรโมทให้คนเที่ยวและกินกุ้งที่ทำฉัตรไชยและป่าหลายแบบ Exclusive หรือ Chef Table ทั้งเดือน สด. (โปรโมททั้งกุ้งและที่เที่ยวชุมชนด้วย)

๓. การท่องเที่ยวโดยชุมชน



กมลา



ถนนคนเดินเมืองเก่าภูเก็ต

ร้านกลาง ๓๑ ร้านค้าเพื่อชุมชน

ชาวเลมอ
แกน
บ้านไม้ขาว
ชุมชนตำบล

๔. สินค้าและผลิตภัณฑ์ จาก โรงเรียนวัดเทพนิมิตร (School Partnership)



มือ

ต้นอ่อนทานตะวัน



น้ำยาเอนกประสงค์



ขนมขี้มอด
น้ำพริกตะไคร้
กระเป่า
กระดูกवाद



ผ้าบาติกแฟนท์มือ



ผลิตภัณฑ์จากแปลงเกษตร (ผักปลอดสารพิษ)



ฝึกทักษะ จากกิจกรรมดนตรี

กลุ่มเป้าหมาย

- ๑) กลุ่มประชาชนในท้องถิ่น
- ๒) นักท่องเที่ยว ทั้งชาวไทย และต่างชาติ
- ๓) กลุ่มลูกค้าออนไลน์ ภายในประเทศ

ช่องทางการตลาด

- ๑) สื่อประชาสัมพันธ์

ช่องทางการขาย

- ๑) งานประจำปี และงานสำคัญต่างๆ ของทางจังหวัด
- ๒) จำหน่ายสินค้าในงานแสดงสินค้า เช่น งาน OTOP ฯลฯ
- ๓) จำหน่ายสินค้าทางออนไลน์

		<p>๔) งานสั่งออเดอร์</p> <p>ช่องทางการสื่อสาร</p> <p>๑) เพจ Signature of Phuket</p> <p>๒) เพจ Facebook บริษัท ประชาธิปไตยรักสามัคคีภูเก็ต</p> <p>๓) เพจ สารพัดสรรพศิลป์ และ Website สารพัดสรรพศิลป์</p> <p>๔) เพจ Facebook ของผู้ประกอบการ</p> <p>๕) เพจ Facebook สำนักงานพัฒนาชุมชนจังหวัดภูเก็ต</p>
๒)	ปัญหา อุปสรรค	-
๓)	แนวทางแก้ไข ปัญหาอุปสรรค ตามข้อ ๒)	-
๔)	ข้อเสนอแนะ	-
๕)	ความต้องการ สนับสนุนจากกรมฯ	-
๖)	แผนงานที่จะ ดำเนินการต่อไป	-
๗)	Best Practice (ถ้ามี)	-

ที่	ประเด็นการตรวจราชการ
๕.	การดำเนินงานพัฒนาเศรษฐกิจฐานรากและประชารัฐ
๕.๓	แผนการนำเสนอผลงานในรอบ ๖ เดือน
๑) ผลการดำเนินงาน	 <p>PHUKET 2022 Marketing Driven Strategy & Power of Collaboration</p> <p>START Hignight of 2022</p> <p>Signature of Phuket Guide คนภูเก็ตว่าบ้านนี้กินดี</p> <p>Collaboration Project: ชาสัมพันธ์ ชุมชนบางหวานพัฒนา X Miss Grand Phuket</p> <p>Collaboration Project: Thalang#31 X Sunday Walking Street</p> <p>Collaboration Project: อ่องหลายไปปีเป้งฮ้าน Phuket Pineapple Community X Phuket Municipality</p> <p>Collaboration Project: Phuket Pineapple Mask-Ne Phuket Pineapple Community X Phuket Born Dermatologist X Phuket Rajabhat University</p> <p>Collaboration Project: Phuket Food Festival 2022 Phuket Communities X Phuket Food Association</p> <p>Collaboration Project: Phuket Water Festival 2022 1. Phuket Old Town 2. Mai Khao Community Phuket Province X Prince of Songkla X Thai Beverage</p> <p>Collaboration Project: Phuket Lobster Community X Restaurants & Hotels X PAO X Phuket Province</p> <p>Collaboration Project: Wat Thep Nimit School X Baan Mai Khao School X Thai Beverage</p> <p>Baan Mai Khao _ Morgan Community Based Tourism</p> <p>๑) จัดแคมเปญ Phuket Pineapple อ่องหลาย ไปปีเป้งฮ้าน ๒๐๒๒ จำนวน ๙๙๙ กล่อง - เปิดรับจองสินค้าตั้งแต่วันที่ ๑๕ มกราคม เป็นต้นไป และจัดส่งวันที่ ๒๘ - ๒๙ มกราคม ๒๕๖๕ - เปิดออเดอร์ ๙๙๙ กล่องๆละ ๙๙ บาท (๑ กล่องมีอ่องหลาย ๒ ลูก) - Tag จำนวน ๑,๐๐๐ ชิ้น ขอรับการสนับสนุนจากหน่วยงานราชการ - ประชาสัมพันธ์ โดย สำนักงานประชาสัมพันธ์จังหวัดภูเก็ต,สำนักงานพัฒนาชุมชนจังหวัดภูเก็ต,สำนักงานพาณิชย์จังหวัดภูเก็ต,สำนักงานเกษตรจังหวัดภูเก็ตและ signature of Phuket - ขอความร่วมมือทุกภาคส่วน จัดซื้อของฝากในช่วงเทศกาลตรุษจีนด้วยชื่อ Phuket Pineapple อ่องหลาย ไปปีเป้งฮ้าน ๒๐๒๒</p>

ป้ายประชาสัมพันธ์จัดแคมเปญ Phuket Pineapple อ่องหลาย โป๊ปเป้งฮ้าน ๒๐๒๒



๒)	ปัญหา อุปสรรค
๓)	แนวทางแก้ไขปัญหาอุปสรรค ตามข้อ ๒)
๔)	ข้อเสนอแนะ
๕)	ความต้องการสนับสนุนจาก กรมฯ
๖)	แผนงานที่จะดำเนินการต่อไป
๗)	Best Practice (ถ้ามี)

-
-
-
-
-
-

Phuket Model: Phuket Lobster

The Best of Low Season ThaiBev

2016 ร้านค้าสร้างสรรค์ 50 เมนู
2021 ร้านค้าสร้างสรรค์ 500 เมนู

35 ร้านค้า
4.5 ล้านบาท
100 ล้านบาทเงินสะพัด (ททท)

120 ร้านค้า
45 ล้านบาท
200+ ล้านบาทเงินสะพัด (ททท)
นทท **100%** รั้งจาก **Phuket Lobster**

Merchandising

own
ต้องเที่ยวโดยชุมชนชาวเลมอแกน
รายได้เสริมเดือนละ **5,000++**

ศูนย์วิจัยและพัฒนาประมงชายฝั่งภูเก็ต (Phuket Coastal Aquatic Animals Development Center)
ผลิตภัณฑ์อาหาร **Phuket Lobster** จากประมงติดและเพาะพันธุ์ลูกกุ้งเพื่อปล่อยลงทะเลได้สำเร็จเป็นครั้งแรก

Phuket Local Matters Project: Baan Ar-Jor X Communities

ก้าวโรดอินเป็นการจ้างงานคนในพื้นที่และทุนการศึกษาเด็กฯ ระดับประถมโรงเรียนบ้านไม้ขาว 200 คน



หมูหมากาไก่
จากชุมชนบ้านไม้ขาว



ผักลิ้นห่านไฟแดง
จากชุมชนบ้านไม้ขาว



จิ้งจันทะเลทอดกรอบ
จากชุมชนบ้านไม้ขาว



แรงงาน
พี่ๆตำรวจ
ทำดีตราจ
ไร่ไชย

ออลแกนนิคมัลเบอร์รี่ภูเก็ต
แรงงานชุมชน



ปลากระพงทะเลทอดสมุนไพร
จากชาวเลมอแกน



เม็ดล่อ
จากพังงา



ข้าวจากนาผืนสุดท้าย
บนเกาะภูเก็ต



ฉลองหลายภูเก็ต
จากชุมชนพารา



โกโก้ภูเก็ต



มะพร้าวอ่อนออลแกนนิคม
จากชุมชนกลาง



ภูเก็ตลือปเตอร์
จากชาวเลมอแกน

๒)	ปัญหา อุปสรรค	-
๓)	แนวทางแก้ไขปัญหา อุปสรรค ตามข้อ ๒)	-
๔)	ข้อเสนอแนะ	-
๕)	ความต้องการสนับสนุนจาก กรมฯ	-
๖)	แผนงานที่จะดำเนินการ ต่อไป	-
๗)	Best Practice (ถ้ามี)	-

แบบรายงานผลการตรวจราชการ
สำนักงานพัฒนาชุมชนจังหวัดภูเก็ต
ประจำเดือนกุมภาพันธ์ พ.ศ. ๒๕๖๕

ที่	ประเด็นการตรวจราชการ																																																																																			
๕.	โครงการแก้ไขปัญหาค่าความยากจน (กข.คจ.)																																																																																			
๕.๑ ผลการติดตามหนี้ค้ำชำระ																																																																																				
๑)	ผลการดำเนินงาน	<p>จังหวัดภูเก็ต มีเป้าหมายโครงการแก้ไขปัญหาค่าความยากจน กข.คจ. จำนวน ๑๓ หมู่บ้าน และจากผลการติดตามเบื้องต้นพบเงินกู้มีปัญหา ดังนี้</p> <p>อำเภอเมืองภูเก็ต จำนวน ๕ หมู่บ้าน ดังนี้</p> <table border="0" style="width: 100%; border-collapse: collapse;"> <tr> <td style="width: 40%;">๑) บ้านแหลมพรหมเทพ หมู่ที่ ๖ ตำบลราไวย์</td> <td style="width: 15%;">เงินกู้ที่มีปัญหา</td> <td style="width: 15%;">จำนวน ๑๐๐,๐๐๐ บาท</td> <td style="width: 15%;">เงินกู้ที่เสียหาย</td> <td style="width: 15%;">-</td> <td style="width: 5%;">บาท</td> </tr> <tr> <td>๒) บ้านราไวย์ หมู่ที่ ๒ ตำบลราไวย์</td> <td>เงินกู้ที่มีปัญหา</td> <td>จำนวน - บาท</td> <td>เงินกู้ที่เสียหาย</td> <td>-</td> <td>บาท</td> </tr> <tr> <td>๓) บ้านแหลมตึกแก หมู่ที่ ๔ ตำบลรัชฎา</td> <td>เงินกู้ที่มีปัญหา</td> <td>จำนวน ๒๘๕,๗๕๐ บาท</td> <td>เงินกู้ที่เสียหาย</td> <td>-</td> <td>บาท</td> </tr> <tr> <td>๔) บ้านดินเขา หมู่ที่ ๓ ตำบลวิชิต</td> <td>เงินกู้ที่มีปัญหา</td> <td>จำนวน - บาท</td> <td>เงินกู้ที่เสียหาย</td> <td>-</td> <td>บาท</td> </tr> <tr> <td>๕) บ้านป่าหลาย หมู่ที่ ๓ ตำบลฉลอง</td> <td>เงินกู้ที่มีปัญหา</td> <td>จำนวน ๑๙๖,๒๓๓ บาท</td> <td>เงินกู้ที่เสียหาย</td> <td>-</td> <td>บาท</td> </tr> </table> <p>อำเภอถลาง จำนวน ๖ หมู่บ้าน ดังนี้</p> <table border="0" style="width: 100%; border-collapse: collapse;"> <tr> <td style="width: 40%;">๑) บ้านหาดสุรินทร์ หมู่ที่ ๓ ตำบลเชิงทะเล</td> <td style="width: 15%;">เงินกู้ที่มีปัญหา</td> <td style="width: 15%;">จำนวน ๑๖๖,๒๐๐ บาท</td> <td style="width: 15%;">เงินกู้ที่เสียหาย</td> <td style="width: 15%;">-</td> <td style="width: 5%;">บาท</td> </tr> <tr> <td>๒) บ้านพรุสมภาร หมู่ที่ ๘ ตำบลเทพกระษัตรี</td> <td>เงินกู้ที่มีปัญหา</td> <td>จำนวน ๒๖๘,๐๐๐ บาท</td> <td>เงินกู้ที่เสียหาย</td> <td>-</td> <td>บาท</td> </tr> <tr> <td>๓) บ้านฝักฉืด หมู่ที่ ๑ ตำบลป่าคลอก</td> <td>เงินกู้ที่มีปัญหา</td> <td>จำนวน ๓๒๑,๐๐๐ บาท</td> <td>เงินกู้ที่เสียหาย</td> <td>-</td> <td>บาท</td> </tr> <tr> <td>๔) บ้านสาคร หมู่ที่ ๓ ตำบลสาคร</td> <td>เงินกู้ที่มีปัญหา</td> <td>จำนวน ๒๗๘,๕๐๐ บาท</td> <td>เงินกู้ที่เสียหาย</td> <td>-</td> <td>บาท</td> </tr> <tr> <td>๕) บ้านท่าฉัตรไชย หมู่ที่ ๕ ตำบลไม้ขาว</td> <td>เงินกู้ที่มีปัญหา</td> <td>จำนวน - บาท</td> <td>เงินกู้ที่เสียหาย</td> <td>๑๐,๐๐๐</td> <td>บาท</td> </tr> <tr> <td>๖) บ้านบางโจ หมู่ที่ ๔ ตำบลศรีสุนทร</td> <td>เงินกู้ที่มีปัญหา</td> <td>จำนวน ๑๔,๕๐๐ บาท</td> <td>เงินกู้ที่เสียหาย</td> <td>-</td> <td>บาท</td> </tr> </table> <p>อำเภอกะทู้ จำนวน ๒ หมู่บ้าน ดังนี้</p> <table border="0" style="width: 100%; border-collapse: collapse;"> <tr> <td style="width: 40%;">๑) บ้านโคกยาง หมู่ที่ ๔ ตำบลกมลา</td> <td style="width: 15%;">เงินกู้ที่มีปัญหา</td> <td style="width: 15%;">จำนวน ๒๗๑,๐๐๐ บาท</td> <td style="width: 15%;">เงินกู้ที่เสียหาย</td> <td style="width: 15%;">-</td> <td style="width: 5%;">บาท</td> </tr> <tr> <td>๒) บ้านนาคา หมู่ที่ ๖ ตำบลกมลา</td> <td>เงินกู้ที่มีปัญหา</td> <td>จำนวน ๒๒๑,๖๐๐ บาท</td> <td>เงินกู้ที่เสียหาย</td> <td>-</td> <td>บาท</td> </tr> </table>					๑) บ้านแหลมพรหมเทพ หมู่ที่ ๖ ตำบลราไวย์	เงินกู้ที่มีปัญหา	จำนวน ๑๐๐,๐๐๐ บาท	เงินกู้ที่เสียหาย	-	บาท	๒) บ้านราไวย์ หมู่ที่ ๒ ตำบลราไวย์	เงินกู้ที่มีปัญหา	จำนวน - บาท	เงินกู้ที่เสียหาย	-	บาท	๓) บ้านแหลมตึกแก หมู่ที่ ๔ ตำบลรัชฎา	เงินกู้ที่มีปัญหา	จำนวน ๒๘๕,๗๕๐ บาท	เงินกู้ที่เสียหาย	-	บาท	๔) บ้านดินเขา หมู่ที่ ๓ ตำบลวิชิต	เงินกู้ที่มีปัญหา	จำนวน - บาท	เงินกู้ที่เสียหาย	-	บาท	๕) บ้านป่าหลาย หมู่ที่ ๓ ตำบลฉลอง	เงินกู้ที่มีปัญหา	จำนวน ๑๙๖,๒๓๓ บาท	เงินกู้ที่เสียหาย	-	บาท	๑) บ้านหาดสุรินทร์ หมู่ที่ ๓ ตำบลเชิงทะเล	เงินกู้ที่มีปัญหา	จำนวน ๑๖๖,๒๐๐ บาท	เงินกู้ที่เสียหาย	-	บาท	๒) บ้านพรุสมภาร หมู่ที่ ๘ ตำบลเทพกระษัตรี	เงินกู้ที่มีปัญหา	จำนวน ๒๖๘,๐๐๐ บาท	เงินกู้ที่เสียหาย	-	บาท	๓) บ้านฝักฉืด หมู่ที่ ๑ ตำบลป่าคลอก	เงินกู้ที่มีปัญหา	จำนวน ๓๒๑,๐๐๐ บาท	เงินกู้ที่เสียหาย	-	บาท	๔) บ้านสาคร หมู่ที่ ๓ ตำบลสาคร	เงินกู้ที่มีปัญหา	จำนวน ๒๗๘,๕๐๐ บาท	เงินกู้ที่เสียหาย	-	บาท	๕) บ้านท่าฉัตรไชย หมู่ที่ ๕ ตำบลไม้ขาว	เงินกู้ที่มีปัญหา	จำนวน - บาท	เงินกู้ที่เสียหาย	๑๐,๐๐๐	บาท	๖) บ้านบางโจ หมู่ที่ ๔ ตำบลศรีสุนทร	เงินกู้ที่มีปัญหา	จำนวน ๑๔,๕๐๐ บาท	เงินกู้ที่เสียหาย	-	บาท	๑) บ้านโคกยาง หมู่ที่ ๔ ตำบลกมลา	เงินกู้ที่มีปัญหา	จำนวน ๒๗๑,๐๐๐ บาท	เงินกู้ที่เสียหาย	-	บาท	๒) บ้านนาคา หมู่ที่ ๖ ตำบลกมลา	เงินกู้ที่มีปัญหา	จำนวน ๒๒๑,๖๐๐ บาท	เงินกู้ที่เสียหาย	-	บาท
๑) บ้านแหลมพรหมเทพ หมู่ที่ ๖ ตำบลราไวย์	เงินกู้ที่มีปัญหา	จำนวน ๑๐๐,๐๐๐ บาท	เงินกู้ที่เสียหาย	-	บาท																																																																															
๒) บ้านราไวย์ หมู่ที่ ๒ ตำบลราไวย์	เงินกู้ที่มีปัญหา	จำนวน - บาท	เงินกู้ที่เสียหาย	-	บาท																																																																															
๓) บ้านแหลมตึกแก หมู่ที่ ๔ ตำบลรัชฎา	เงินกู้ที่มีปัญหา	จำนวน ๒๘๕,๗๕๐ บาท	เงินกู้ที่เสียหาย	-	บาท																																																																															
๔) บ้านดินเขา หมู่ที่ ๓ ตำบลวิชิต	เงินกู้ที่มีปัญหา	จำนวน - บาท	เงินกู้ที่เสียหาย	-	บาท																																																																															
๕) บ้านป่าหลาย หมู่ที่ ๓ ตำบลฉลอง	เงินกู้ที่มีปัญหา	จำนวน ๑๙๖,๒๓๓ บาท	เงินกู้ที่เสียหาย	-	บาท																																																																															
๑) บ้านหาดสุรินทร์ หมู่ที่ ๓ ตำบลเชิงทะเล	เงินกู้ที่มีปัญหา	จำนวน ๑๖๖,๒๐๐ บาท	เงินกู้ที่เสียหาย	-	บาท																																																																															
๒) บ้านพรุสมภาร หมู่ที่ ๘ ตำบลเทพกระษัตรี	เงินกู้ที่มีปัญหา	จำนวน ๒๖๘,๐๐๐ บาท	เงินกู้ที่เสียหาย	-	บาท																																																																															
๓) บ้านฝักฉืด หมู่ที่ ๑ ตำบลป่าคลอก	เงินกู้ที่มีปัญหา	จำนวน ๓๒๑,๐๐๐ บาท	เงินกู้ที่เสียหาย	-	บาท																																																																															
๔) บ้านสาคร หมู่ที่ ๓ ตำบลสาคร	เงินกู้ที่มีปัญหา	จำนวน ๒๗๘,๕๐๐ บาท	เงินกู้ที่เสียหาย	-	บาท																																																																															
๕) บ้านท่าฉัตรไชย หมู่ที่ ๕ ตำบลไม้ขาว	เงินกู้ที่มีปัญหา	จำนวน - บาท	เงินกู้ที่เสียหาย	๑๐,๐๐๐	บาท																																																																															
๖) บ้านบางโจ หมู่ที่ ๔ ตำบลศรีสุนทร	เงินกู้ที่มีปัญหา	จำนวน ๑๔,๕๐๐ บาท	เงินกู้ที่เสียหาย	-	บาท																																																																															
๑) บ้านโคกยาง หมู่ที่ ๔ ตำบลกมลา	เงินกู้ที่มีปัญหา	จำนวน ๒๗๑,๐๐๐ บาท	เงินกู้ที่เสียหาย	-	บาท																																																																															
๒) บ้านนาคา หมู่ที่ ๖ ตำบลกมลา	เงินกู้ที่มีปัญหา	จำนวน ๒๒๑,๖๐๐ บาท	เงินกู้ที่เสียหาย	-	บาท																																																																															

๒)	ปัญหา อุปสรรค	<p>๑. กรรมการไม่สามารถติดตามหนี้ได้</p> <p>๒. ลูกหนี้ได้เสียชีวิตไปแล้วต้องติดตามจากทายาท(ทายาทไม่ทราบถึงการยืมเงิน)</p> <p>๓. ปัญหาสถานการณ์โรคระบาด COVID - ๑๙</p> <p>๔. ย้ายภูมิลำเนา</p> <p>๕. รายได้ลดน้อยลง ไม่สามารถชำระเงินยืมได้</p> <p>๖. ผู้ยืมเงินประสบปัญหาด้านเศรษฐกิจ</p> <p>๗. มีการเปลี่ยนแปลงคณะกรรมการ</p> <p>๘. ข้อมูลการชำระเงินระหว่างผู้ยืมกับกรรมการไม่ตรงกัน</p> <p>๙. มีการชะลอการดำเนินงาน</p> <p>๑๐. พัฒนาคบพรรคใหม่ ยังไม่มีความรู้ในการขับเคลื่อนโครงการแก้ไขปัญหาความยากจน (กข.คจ.)</p>
๓)	แนวทางแก้ไขปัญหาอุปสรรค ตามข้อ ๒)	<p>๑. จัดอบรมสร้างความรู้ความเข้าใจแก่เจ้าหน้าที่ผู้ปฏิบัติงานในทุกกระดับ</p> <p>๒. ทบทวนรายชื่อครัวเรือนเป้าหมาย</p> <p>๓. ทบทวนรายชื่อคณะกรรมการ</p> <p>๔. จัดทำแผนการติดตามเร่งรัดเงินยืม</p> <p>๕. ชี้แจงทำความเข้าใจกับคณะกรรมการและครัวเรือนเป้าหมาย</p> <p>๖. สร้างความรู้ความเข้าใจแก่เจ้าหน้าที่ผู้ปฏิบัติงานในทุกกระดับ</p>
๔)	ข้อเสนอแนะ	<p>๑. จัดอบรมสร้างความรู้ความเข้าใจแก่เจ้าหน้าที่ผู้ปฏิบัติงานในทุกกระดับ</p>
๕)	ความต้องการสนับสนุนจากกรมฯ	<p>๑. จัดอบรมสร้างความรู้ความเข้าใจแก่เจ้าหน้าที่ผู้ปฏิบัติงานในทุกกระดับ ในวันที่ ๑๐ กุมภาพันธ์ ๒๕๖๕</p>
๖)	แผนงานที่จะดำเนินการต่อไป	<p>ติดตามเร่งรัดการติดตาม</p>
๗)	Best Practice (ถ้ามี)	-

แบบรายงานผลการตรวจราชการ
สำนักงานพัฒนาชุมชนจังหวัดภูเก็ต
ประจำเดือนกุมภาพันธ์ พ.ศ. ๒๕๖๕

ที่	ประเด็นการตรวจราชการ	
๖.	การดำเนินงานกองทุนพัฒนาบทบาทสตรี	
	๖.๑ ผลการดำเนินการบริหารจัดการหนี้	
๑)	ผลการดำเนินงาน	<p>จังหวัดภูเก็ตมีหนี้เกินกำหนดชำระ ณ วันที่ ๑๔ กุมภาพันธ์ ๒๕๖๕ ร้อยละ ๒๗.๐๖</p> <p>๑.๑ จัดทำแผนติดตามหนี้ระดับตำบล โดยแบ่งลูกหนี้ ดังนี้</p> <ul style="list-style-type: none"> - หนี้จะขาดอายุความ - ลูกหนี้ที่เข้าร่วมมาตรการแล้วไม่มีการจ่ายชำระหนี้ - ลูกหนี้ปกติ <p>๑.๒ ตรวจสอบ Statement กองทุนพัฒนาบทบาทสตรีระดับตำบลทุกตำบล (๑๗ ตำบล) กับ Statement ของ กองทุนพัฒนาบทบาทสตรีจังหวัดภูเก็ต ทั้งบัญชีก่อนการรวบรวมและบัญชีปัจจุบัน เพื่อตรวจสอบการยืนยันการ ชำระหนี้ของลูกหนี้ ซึ่งลูกหนี้ได้ส่งเอกสารการชำระหนี้และให้ถ้อยคำกับกองทุนพัฒนาบทบาทสตรีจังหวัดภูเก็ตไว้</p> <p>๑.๓ รับสมัครสมาชิกกองทุนพัฒนาบทบาทสตรี</p>
๒)	ปัญหา อุปสรรค	<p>๒.๑ ลูกหนี้ที่เข้าร่วมมาตรการลดอัตราดอกเบี้ยเงินกู้และอัตราดอกเบี้ยผิดนัดกองทุนพัฒนาบทบาทสตรี พ.ศ. ๒๕๖๓ (ฉบับที่ ๔) แล้ว ลูกหนี้ไม่สามารถนำเงินชำระได้เต็มจำนวน ตามที่ระบุไว้ในโปรแกรมจัดการทะเบียน ลูกหนี้ (SARA)</p> <p>๒.๒ หนี้กองทุนใหม่ (ปี ๒๕๖๐ – ๒๕๖๔) มีความประสงค์จะชำระหนี้ในส่วนของตนเอง</p> <p>๒.๓ สตรีที่สมัครสมาชิกทะเบียนบ้านอยู่ต่างจังหวัด</p>
๓)	แนวทางแก้ไขปัญหา อุปสรรค ตามข้อ ๒)	<p>๓.๑ สร้างความรู้ความเข้าใจ เรื่องมาตรการลดอัตราดอกเบี้ยเงินกู้และอัตราดอกเบี้ยผิดนัดฯ ให้กับลูกหนี้ และ แจ้งลูกหนี้ให้ชำระหนี้ให้ตรงตามกำหนดเวลา</p> <p>๓.๒ เสนอปัญหาดังกล่าวให้ที่ประชุมคณะอนุกรรมการกองทุนพัฒนาบทบาทสตรีจังหวัดภูเก็ตพิจารณาและร่วม หาแนวทางแก้ไข ต่อไป</p>

		๓.๓ ลูกหนี้ปี ๒๕๕๖ – ๒๕๕๙ (ลูกหนี้ที่ชำระหนี้ในส่วนที่ต้องรับผิดชอบครบถ้วนแล้ว คณะอนุฯ จังหวัดสามารถมีมติปลดหนี้กับลูกหนี้รายชื่อชำระในส่วนของตนครบถ้วนแล้ว) ขอให้เพิ่มระบบในโปรแกรมจัดการทะเบียนลูกหนี้ (SARA) ให้สามารถปลดหนี้และแยกมูลหนี้ของลูกหนี้รายนั้นได้
๔)	ข้อเสนอแนะ	- จัดให้มีมาตรการรองรับสำหรับการชำระหนี้ของตนเอง เช่น การแบ่งมูลหนี้ให้รับผิดชอบในส่วนของตนเอง พร้อมจัดทำระบบรองรับสำหรับกรณีดังกล่าว (ทะเบียนคูกหนี้ ส่วนของสมาชิกผู้ร่วมเสนอโครงการ อาจจะให้พิมพ์หมายเหตุต่อท้ายว่าลูกหนี้แต่ละรายที่มีหนี้คนละจำนวนเท่าไร)
๕)	ความต้องการสนับสนุนจากกรมฯ	-
๖)	แผนงานที่จะดำเนินการต่อไป	- ลดหนี้ให้เหลือน้อยกว่าร้อยละ ๑๐
๗)	Best Practice (ถ้ามี)	-
๖.๒ การบริหารจัดการหนี้ที่ยังไม่ครบกำหนดชำระไม่ให้กลายเป็นหนี้ที่เกินกำหนดชำระ		
๑)	ผลการดำเนินงาน	จังหวัดภูเก็ตมีลูกหนี้คงเหลือทั้งสิ้น ๔๓๓ โครงการ เป็นเงิน ๔๑,๘๓๙,๙๙๒.๑๗ บาท เป็นลูกหนี้ปกติจำนวน ๑๑๗ โครงการ คิดเป็นร้อยละ ๒๗.๐๒ ลูกหนี้คงเหลือ เป็นเงิน ๙,๕๒๐,๒๕๙.๑๐ บาท หนี้ยังไม่ถึงกำหนดชำระ เป็นเงิน ๗,๙๗๔,๘๕๘.๑๑ บาท
๒)	ปัญหา อุปสรรค	สถานการณ์แพร่ระบาดของเชื้อไวรัสโคโรนา (COVID – 19) ส่งผลให้รายได้ไม่เพียงพอ
๓)	แนวทางแก้ไขปัญหา อุปสรรคตามข้อ ๒)	๑. ประชาสัมพันธ์ผ่านคณะทำงานขับเคลื่อนฯ ทุกระดับ กรณีที่ลูกหนี้ผ่อนตามจำนวนเงินที่ผ่อนต่องวดไม่ไหว ให้เข้ามาขอปรับโครงสร้างหนี้ ๒. จัดทำแผนการติดตามบริหารจัดการหนี้กองทุนพัฒนามทบบาทสตรี จังหวัดภูเก็ต พร้อมชี้แจงทำความเข้าใจกับลูกหนี้
๔)	ข้อเสนอแนะ	-
๕)	ความต้องการสนับสนุนจากกรมฯ	-
๖)	แผนงานที่จะดำเนินการต่อไป	ติดตามและสร้างความรู้ความเข้าใจเรื่องการชำระหนี้และมาตรการต่าง ๆ ของกองทุนพัฒนามทบบาทสตรี กรมการพัฒนาชุมชน
๗)	Best Practice (ถ้ามี)	-

๖.๓ ผลการบริหารงบประมาณกองทุนพัฒนาบทบาทสตรี																																									
๑)	ผลการดำเนินงาน	<p>จังหวัดภูเก็ต ได้รับการจัดสรรงบประมาณปี ๒๕๖๕ ดังนี้</p> <p>สรุปผลการเบิกจ่ายงบประมาณตามแผนการดำเนินงานและแผนการใช้จ่ายงบประมาณกองทุนพัฒนาบทบาทสตรี</p> <p>จังหวัดภูเก็ต ประจำปีงบประมาณ พ.ศ. ๒๕๖๕</p> <p>ข้อมูล ณ วันที่ ๑๐ กุมภาพันธ์ ๒๕๖๕</p> <table border="1"> <thead> <tr> <th>ที่</th> <th>ประเภท</th> <th>งบประมาณที่ได้รับการจัดสรร</th> <th>ผลการเบิกจ่าย</th> <th>ร้อยละของผลการเบิกจ่าย</th> <th>คงเหลือ</th> <th>ร้อยละของคงเหลือของการเบิกจ่าย</th> </tr> </thead> <tbody> <tr> <td>๑</td> <td>งบบุคลากร</td> <td>๑,๐๓๔,๗๗๐.๐๐</td> <td>๒๔๘,๑๐๒.๐๐</td> <td>๒๓.๙๘</td> <td>๗๘๖,๖๖๘.๐๐</td> <td>๗๖.๐๒</td> </tr> <tr> <td>๒</td> <td>งบเงินอุดหนุน</td> <td>๔,๐๐๐,๐๐๐.๐๐</td> <td>๐.๐๐</td> <td>-</td> <td>๔,๐๐๐,๐๐๐.๐๐</td> <td>๑๐๐.๐๐</td> </tr> <tr> <td>๓</td> <td>งบเงินอุดหนุน</td> <td>๑,๐๐๐,๐๐๐.๐๐</td> <td>๐.๐๐</td> <td>-</td> <td>๑,๐๐๐,๐๐๐.๐๐</td> <td>๑๐๐.๐๐</td> </tr> <tr> <td colspan="2">รวม</td> <td>๖,๐๓๔,๗๗๐.๐๐</td> <td>๒๔๘,๑๐๒.๐๐</td> <td>๔.๑๑</td> <td>๕,๗๘๖,๖๖๘.๐๐</td> <td>๙๕.๘๙</td> </tr> </tbody> </table> <p>หมายเหตุ : ประชุมคณะอนุฯ จังหวัดภูเก็ต ในวันที่ ๑๕ กุมภาพันธ์ ๒๕๖๕ มีโครงการที่ขอรับสนับสนุน ดังนี้ เงินอุดหนุน จำนวน ๓ โครงการ เป็นเงิน ๑๗๔,๖๗๐ บาท เงินอุดหนุน จำนวน ๔ โครงการ เป็นเงิน ๖๕๑,๕๐๐ บาท</p>					ที่	ประเภท	งบประมาณที่ได้รับการจัดสรร	ผลการเบิกจ่าย	ร้อยละของผลการเบิกจ่าย	คงเหลือ	ร้อยละของคงเหลือของการเบิกจ่าย	๑	งบบุคลากร	๑,๐๓๔,๗๗๐.๐๐	๒๔๘,๑๐๒.๐๐	๒๓.๙๘	๗๘๖,๖๖๘.๐๐	๗๖.๐๒	๒	งบเงินอุดหนุน	๔,๐๐๐,๐๐๐.๐๐	๐.๐๐	-	๔,๐๐๐,๐๐๐.๐๐	๑๐๐.๐๐	๓	งบเงินอุดหนุน	๑,๐๐๐,๐๐๐.๐๐	๐.๐๐	-	๑,๐๐๐,๐๐๐.๐๐	๑๐๐.๐๐	รวม		๖,๐๓๔,๗๗๐.๐๐	๒๔๘,๑๐๒.๐๐	๔.๑๑	๕,๗๘๖,๖๖๘.๐๐	๙๕.๘๙
ที่	ประเภท	งบประมาณที่ได้รับการจัดสรร	ผลการเบิกจ่าย	ร้อยละของผลการเบิกจ่าย	คงเหลือ	ร้อยละของคงเหลือของการเบิกจ่าย																																			
๑	งบบุคลากร	๑,๐๓๔,๗๗๐.๐๐	๒๔๘,๑๐๒.๐๐	๒๓.๙๘	๗๘๖,๖๖๘.๐๐	๗๖.๐๒																																			
๒	งบเงินอุดหนุน	๔,๐๐๐,๐๐๐.๐๐	๐.๐๐	-	๔,๐๐๐,๐๐๐.๐๐	๑๐๐.๐๐																																			
๓	งบเงินอุดหนุน	๑,๐๐๐,๐๐๐.๐๐	๐.๐๐	-	๑,๐๐๐,๐๐๐.๐๐	๑๐๐.๐๐																																			
รวม		๖,๐๓๔,๗๗๐.๐๐	๒๔๘,๑๐๒.๐๐	๔.๑๑	๕,๗๘๖,๖๖๘.๐๐	๙๕.๘๙																																			
๒)	ปัญหา อุปสรรค	สถานการณ์แพร่ระบาดของเชื้อไวรัสโคโรนา (COVID – 19) ส่งผลให้ต้องเลื่อนการดำเนินการตามแผนปฏิบัติการเดิมออกไป																																							
๓)	แนวทางแก้ไขปัญหา อุปสรรคตามข้อ ๒)	-																																							
๔)	ข้อเสนอแนะ	-																																							
๕)	ความต้องการสนับสนุนจากกรมฯ	-																																							
๖)	แผนงานที่จะดำเนินการต่อไป	-																																							
๗)	Best Practice (ถ้ามี)	-																																							

การดำเนินงานกองทุนพัฒนาบาทสตรี



แบบรายงานผลการตรวจราชการ
สำนักงานพัฒนาชุมชนจังหวัดภูเก็ต
ประจำเดือนกุมภาพันธ์ พ.ศ. ๒๕๖๕

ที่	ประเด็นการตรวจราชการ	
๗.	การดำเนินการจัดความยากจนและพัฒนาคนทุกช่วงวัยอย่างยั่งยืนตามหลักปรัชญาของเศรษฐกิจพอเพียง	
	๗.๑ การรับรองความถูกต้องของข้อมูลครัวเรือนเป้าหมายจากระบบ TPMAP และกลุ่มคนเปราะบางที่ได้รับการตรวจสอบข้อมูล หรือเพิ่มเติมข้อมูลครัวเรือนยากจนที่ครอบคลุมทั้ง ๖ มิติ	
	๗.๒ การให้ความช่วยเหลือกลุ่มเปราะบาง	
	๗.๓ การจัดทำข้อมูล TPMAP Logbook	
๑)	ผลการดำเนินงาน	<p>๑. สภาพปัญหาความเดือดร้อน ความต้องการของประชาชนกลุ่มเปราะบางรายครัวเรือนในพื้นที่</p> <p>รัฐบาลได้กำหนดนโยบายดำเนินการที่มีกลไกการขับเคลื่อนตั้งแต่ระดับชาติสู่ระดับพื้นที่ มุ่งเน้นการมีส่วนร่วมของประชาชนในรูปแบบประชารัฐ โดยการวิเคราะห์ปัญหาความต้องการของประชาชนเพื่อลดความเหลื่อมล้ำและเพิ่มรายได้ให้ประชาชนอย่างยั่งยืนจากนโยบายเร่งด่วนของรัฐบาลกรมการพัฒนาชุมชนมีภารกิจด้านการสร้างโอกาสและความเสมอภาคทางสังคม โดยการลดความเหลื่อมล้ำทางด้านเศรษฐกิจและสังคม ซึ่งสอดคล้องกับนโยบายของรัฐบาลเรื่องการแก้ไขปัญหาในการดำรงชีวิตของประชาชนโดยกระทรวงมหาดไทย ได้กำหนดให้การดำเนินนโยบายแก้ไขปัญหาความยากจนแบบบูรณาการ การลดความเหลื่อมล้ำด้านรายได้ด้วยการจัดความยากจนในชนบท เป็นงานสำคัญของกระทรวงมหาดไทย ในการตอบสนองต่ออุดมการณ์ “บำบัดทุกข์ บำรุงสุข” ซึ่งได้มอบหมายให้กรมการ-พัฒนาชุมชน เป็นเจ้าภาพหลัก ในการดำเนินงานแก้ไขปัญหาความยากจนแบบบูรณาการ การลดความเหลื่อมล้ำด้านรายได้ด้วยการจัดความยากจนในชนบทเกิดความต่อเนื่อง เพื่อสนับสนุนการขับเคลื่อนนโยบายและยุทธศาสตร์การแก้ไขปัญหาความยากจนแบบบูรณาการ โดยมี เป้าหมายเพื่อยกระดับรายได้ของครัวเรือนยากจนที่ตกเกณฑ์ จปฐ. เรื่องรายได้ ให้สามารถพัฒนาคุณภาพชีวิตตนเองและครอบครัว รวมถึงการได้รับการสงเคราะห์หรือดูแลชีวิตได้อย่างเหมาะสม และเพื่อให้ครัวเรือนยากจนดังกล่าว สามารถพึ่งพาตนเองและชุมชนได้อย่างยั่งยืน</p> <p>จังหวัดภูเก็ต ได้ดำเนินการจัดเวทีประชาคมในระดับหมู่บ้าน ตำบล ซึ่งมีตัวแทนจากผู้นำชุมชน แกนนำกลุ่มองค์กรต่าง ๆ เพื่อวิเคราะห์ข้อมูลครัวเรือนผู้มีรายได้น้อย และครัวเรือนที่มีความเป็นอยู่ที่ลำบากเดือดร้อน โดยใช้ฐานข้อมูลใน TPMAP ข้อมูลที่ตกเกณฑ์ตัวชี้วัดจากข้อมูล จปฐ. ๒๕๖๔ และจากการจัดเวทีประชาคมในหมู่บ้าน สสำรวจครัวเรือนที่ได้รับผลกระทบจากสถานการณ์โรคระบาดไวรัสโคโรนา และคาดว่า ในปี ๒๕๖๕ - ๒๕๖๖ จะมีครัวเรือนยากจนเพิ่มสูงขึ้น เนื่องจากภาวะเศรษฐกิจตกต่ำและสถานการณ์โรคระบาด</p> <p>นโยบายจังหวัดภูเก็ต ได้กำหนดการขับเคลื่อนการพัฒนาจังหวัดภูเก็ต ในเรื่องการแก้ไขปัญหาความยากจนรายครัวเรือน โดยดำเนินการสำรวจ ตรวจสอบ (Re Check) ข้อมูลครัวเรือนยากจนในพื้นที่หมู่บ้าน/ชุมชน และวางแผนการพิจารณาให้ความช่วยเหลือ ดำเนินการแก้ไขปัญหาความยากจนแบบบูรณาการ โดยสนับสนุนกระบวนการแก้ไขปัญหาความยากจนระดับครัวเรือน เพื่อสร้าง</p>

ความผาสุกให้กับประชาชน ตามแนวนโยบาย การลดความเหลื่อมล้ำทางสังคมของรัฐบาล ซึ่งตอบสนองต่ออุดมการณ์กระทรวงมหาดไทยในการ “บำบัดทุกข์ บำรุงสุข” ให้แก่ประชาชน เพื่อให้จำนวนครัวเรือนยากจนของจังหวัดภูเก็ตหมดสิ้นไป โดยส่งเสริมสนับสนุนครัวเรือนเป้าหมายในการพัฒนาคุณภาพชีวิตตนเองและครอบครัว รวมถึงการได้รับการสงเคราะห์หรือดูแลชีวิตอย่างเหมาะสม และเพื่อให้ครัวเรือนยากจนเป้าหมายสามารถพึ่งพาตนเองได้อย่างยั่งยืน

๒. การดำเนินงานของหน่วยงานในการช่วยเหลือและพัฒนาคุณภาพชีวิตกลุ่มเปราะบางรายครัวเรือนในด้านต่าง ๆ

๒.๑ ด้านการบูรณาการ ในการส่งต่อข้อมูล การให้ความช่วยเหลือ นโยบาย นิยามกลุ่มเปราะบาง มีการบูรณาการการจัดเก็บข้อมูลให้สอดคล้องกันหรือไม่ อย่างไร และวางแผนการขับเคลื่อนในพื้นที่ร่วมกันหรือไม่ อย่างไร

จังหวัดภูเก็ต ได้จัดทำบันทึกข้อตกลงร่วมการขับเคลื่อนโครงการจัดความยากจน

และพัฒนาคนทุกช่วงวัยอย่างยั่งยืนตามหลักปรัชญาของเศรษฐกิจพอเพียง (คจพ.จ.) จังหวัดภูเก็ต จำนวน ๕ คณะทำงาน ประกอบด้วย

๑) คณะทำงานขับเคลื่อนด้านสุขภาพ โดยมีการลงนามในบันทึกข้อตกลงร่วมระหว่างผู้ว่าราชการจังหวัดภูเก็ต กับ นายแพทย์สาธารณสุขจังหวัดภูเก็ต ซึ่งเป็นประธานคณะทำงาน และมีพยาน ๒ ท่าน คือ รองผู้ว่าราชการจังหวัดภูเก็ต รับผิดชอบงานด้านสังคม เป็นพยาน และนางมุกดา หลิมนุกูล พัฒนาการจังหวัดภูเก็ต เป็นพยาน ในฐานะเป็นเลขาธิการกรมการขจัดความยากจนและพัฒนาคนทุกช่วงวัยอย่างยั่งยืนตามหลักปรัชญาของเศรษฐกิจพอเพียงจังหวัดภูเก็ต (คจพ.จ.)

๒) คณะทำงานขับเคลื่อนด้านความเป็นอยู่ โดยมีการลงนามในบันทึกข้อตกลงร่วมระหว่างผู้ว่าราชการจังหวัดภูเก็ต กับ ปลัดจังหวัดภูเก็ต ซึ่งเป็นประธานคณะทำงาน และมีพยาน ๒ ท่าน คือ รองผู้ว่าราชการจังหวัดภูเก็ต รับผิดชอบงานด้านสังคม เป็นพยาน และนางมุกดา หลิมนุกูล พัฒนาการจังหวัดภูเก็ต เป็นพยาน ในฐานะเป็นเลขาธิการกรมการขจัดความยากจนและพัฒนาคนทุกช่วงวัยอย่างยั่งยืนตามหลักปรัชญาของเศรษฐกิจพอเพียงจังหวัดภูเก็ต (คจพ.จ.)

๓) คณะทำงานขับเคลื่อนการศึกษา โดยมีการลงนามในบันทึกข้อตกลงร่วมระหว่างผู้ว่าราชการจังหวัดภูเก็ต กับ ศึกษาธิการจังหวัดภูเก็ต ซึ่งเป็นประธานคณะทำงาน และมีพยาน ๒ ท่าน คือ รองผู้ว่าราชการจังหวัดภูเก็ต รับผิดชอบงานด้านสังคม เป็นพยาน และนางมุกดา หลิมนุกูล พัฒนาการจังหวัดภูเก็ต เป็นพยาน ในฐานะเป็นเลขาธิการกรมการขจัดความยากจนและพัฒนาคนทุกช่วงวัยอย่างยั่งยืนตามหลักปรัชญาของเศรษฐกิจพอเพียงจังหวัดภูเก็ต (คจพ.จ.)

๔) คณะทำงานขับเคลื่อนเรื่องรายได้ โดยมีการลงนามในบันทึกข้อตกลงร่วมระหว่างผู้ว่าราชการจังหวัดภูเก็ต กับ พัฒนาการจังหวัดภูเก็ต ซึ่งเป็นประธานคณะทำงาน และมีพยาน ๒ ท่าน คือ รองผู้ว่าราชการจังหวัดภูเก็ต รับผิดชอบงานด้านสังคม เป็นพยาน และเกษตรจังหวัดภูเก็ต เป็นพยาน ในฐานะคณะกรรมการขจัดความยากจนและพัฒนาคนทุกช่วงวัยอย่างยั่งยืนตามหลักปรัชญาของเศรษฐกิจพอเพียงจังหวัดภูเก็ต (คจพ.จ.)

๕) คณะทำงานขับเคลื่อนด้านการเข้าถึงบริการภาครัฐ คณะทำงานขับเคลื่อนด้านการเข้าถึงบริการภาครัฐ โดยมีการลงนามในบันทึกข้อตกลงร่วมระหว่างผู้ว่าราชการจังหวัดภูเก็ต หัวหน้าสำนักงานจังหวัดภูเก็ต ซึ่งเป็นประธานคณะทำงาน และมีพยาน ๒ ท่าน คือ รองผู้ว่าราชการจังหวัดภูเก็ต รับผิดชอบงานด้านสังคม เป็นพยาน และนางมุกดา หลิมนุกูล พัฒนาการจังหวัดภูเก็ต เป็นพยาน ในฐานะเป็นเลขาธิการกรมการขจัดความยากจนและพัฒนาคนทุกช่วงวัยอย่างยั่งยืนตามหลักปรัชญาของเศรษฐกิจพอเพียงจังหวัดภูเก็ต (คจพ.จ.)

พัฒนาการจังหวัดภูเก็ต นำเสนอที่ประชุมในการให้ความสำคัญการขับเคลื่อนโครงการจัดความยากจนและพัฒนาคนทุกช่วงวัยอย่างยั่งยืน ตามหลักปรัชญาของเศรษฐกิจพอเพียงโดยถือเป็นวาระสำคัญของจังหวัด (Agenda) โดยท่านผู้ว่าราชการจังหวัดประกาศวาระจังหวัดภูเก็ตในการร่วมกันเพื่อขับเคลื่อนยกระดับคุณภาพชีวิตคนภูเก็ต ภายใต้ความร่วมมือทุกภาคส่วนแบบบูรณาการ

๒.๒ ด้านข้อมูล มีการนำข้อมูลจากระบบ TPMAP มาใช้ประโยชน์หรือไม่ อย่างไร

การพิจารณารับรองฐานข้อมูลการขับเคลื่อนคณะทำงานขับเคลื่อนขจัดความยากจน และพัฒนาคนทุกช่วงวัยอย่างยั่งยืนตามหลักปรัชญาของเศรษฐกิจพอเพียง (ศพจ.จ.) จังหวัดภูเก็ต ได้นำข้อมูลในการขับเคลื่อนการจัดความยากจน และพัฒนาคนทุกช่วงวัยอย่างยั่งยืนตามหลักปรัชญาของเศรษฐกิจพอเพียง ในส่วนของจังหวัดภูเก็ต ยึดฐานข้อมูลจาก TPMAP (Thai People Map and Analytics Platform) เป้าหมายจากกรมการพัฒนาชุมชน ปี ๒๕๖๒ และจากการติดตาม ตรวจสอบข้อมูลโดยทีมปฏิบัติการระดับตำบล ลงพื้นที่ ในระดับครัวเรือน ใช้ฐานข้อมูล TPMAP ,ฐานข้อมูล จปฐ. ครัวเรือนที่มีรายได้ไม่ถึง ๓๘,๐๐๐ บาท/คน/ปี ซึ่งเป็นข้อมูลจากการสำรวจ จปฐ. ปี ๒๕๖๔ ประกอบด้วย

๑) ข้อมูลครัวเรือนยากจนเป้าหมาย จาก จปฐ. และ TPMAP (Thai People Map And Analytics Platform)

๒) ข้อมูลตกหล่น จากระบบ TPMAP และ จปฐ.

แยกออกเป็น ๕ ด้าน ประกอบด้วย

- ๑) ด้านสุขภาพ
- ๒) ด้านความเป็นอยู่
- ๓) การศึกษา
- ๔) เรื่องรายได้
- ๕) ด้านการเข้าถึงบริการภาครัฐ

ทั้งนี้ศูนย์อำนวยการปฏิบัติการขจัดความยากจนและพัฒนาคนทุกช่วงวัยอย่างยั่งยืนตามหลักปรัชญาของเศรษฐกิจพอเพียงระดับ (ศพจ.อ.) ๓ อำเภอ ได้ตรวจสอบและรับรองครัวเรือนเป้าหมาย จากจาก จปฐ., TPMAP (Thai People Map and Analytics Platform) และครัวเรือนตกหล่น จากระบบ TPMAP ,จปฐ. ซึ่งใน ๑ ครัวเรือนจะตกเกณฑ์มากกว่า ๑ ด้าน

๒.๓ ด้านงบประมาณและบุคลากร มีการสื่อสารประชาสัมพันธ์สร้างความรู้ความเข้าใจให้ทุกภาคส่วนราชการ ระดับจังหวัด อำเภอ และตำบล ให้มีความเข้าใจที่ตรงกัน หรือไม่อย่างไร

จังหวัดภูเก็ต มีการประชาสัมพันธ์สร้างความรู้ความเข้าใจในภาคีภาคส่วนราชการ และคณะทำงานฯ โดยการจัดประชุม รับทราบนโยบาย และประกาศวาระแก่นจนตามโครงการปฏิบัติการขจัดความยากจนและพัฒนาคนทุกช่วงวัยอย่างยั่งยืนตามหลักปรัชญาของเศรษฐกิจพอเพียง ทุกระดับ ตลอดจนวางแผนเพื่อให้การสนับสนุนครัวเรือนเป้าหมายตามอำนาจหน้าที่ เพื่อให้เกิดประโยชน์สูงสุดต่อการขับเคลื่อนกิจกรรม

๒.๔ ด้านการสื่อสาร มีการสื่อสารประชาสัมพันธ์สร้างความรู้ ความเข้าใจให้ทุกภาคส่วนราชการ ระดับจังหวัด อำเภอและตำบลให้มีความเข้าใจที่ตรงกัน หรือไม่ อย่างไร

คณะกรรมการบริหารศูนย์อำนวยการจัดความยากจนและพัฒนาคนทุกช่วงวัยอย่างยั่งยืนตามหลักปรัชญาของเศรษฐกิจพอเพียง (คจพ.จ.) จังหวัดภูเก็ต ได้นำข้อมูลที่ได้อบรมผลการดำเนินการขจัดความยากจนเฉพาะภายในพื้นที่จังหวัดภูเก็ต ขึ้นข้อมูลใน website สำนักงานพัฒนาชุมชนจังหวัดภูเก็ต <https://phuket.cdd.go.th/> หัวข้อเอกสารอื่น ๆ (ข้อมูลครัวเรือนยากจน ปี ๒๕๖๕)

๒.๕ ด้านการดำเนินโครงการ/กิจกรรม มีการดำเนินโครงการ/กิจกรรมภายใต้โครงการบูรณาการเพื่อพัฒนาคุณภาพชีวิตกลุ่มเปราะบางรายครัวเรือนเป็นไปตามเป้าหมายหรือไม่ อย่างไร

จังหวัดภูเก็ต ได้ดำเนินการจัดตั้งคณะกรรมการขจัดความยากจนและพัฒนาคนทุกช่วงวัยอย่างยั่งยืนตามหลักปรัชญาของเศรษฐกิจพอเพียง (คจพ.) ในระดับจังหวัด อำเภอ และในเขตเทศบาลนคร/เทศบาลเมือง (คจพ.ทน./ทม.) ทั้งนี้ จังหวัดภูเก็ต ได้ประสานให้คณะกรรมการบริหารศูนย์อำนวยการปฏิบัติการขจัดความยากจนฯ แต่ละอำเภอ แต่งตั้งทีมพี่เลี้ยง ตลอดจนในส่วนของคณะทำงานขับเคลื่อนการดำเนินงานโครงการขจัดความยากจนและพัฒนาคนทุกช่วงวัยอย่างยั่งยืนตามหลักปรัชญาของเศรษฐกิจพอเพียงจังหวัดภูเก็ต (คจพ.จ.) ได้มีคำสั่งแต่งตั้งทีมคณะทำงาน ใน ๕ ด้าน เพื่อให้การดำเนินงานเป็นไปอย่างบูรณาการ มีประสิทธิภาพและเกิดประโยชน์สูงสุดต่อประชาชน

๓. ผลการให้ความช่วยเหลือและพัฒนาคุณภาพชีวิตกลุ่มเปราะบางรายครัวเรือนในมิติที่เกี่ยวข้อง

ด้าน	จำนวนครัวเรือนที่ต้องการความช่วยเหลือ/พัฒนา	จำนวนครัวเรือนที่ได้รับความช่วยเหลือ/พัฒนา	ประเด็นการให้ความช่วยเหลือ	หน่วยงานที่รับผิดชอบ
๑. ด้านรายได้	๓,๘๑๓	-		พัฒนาการจังหวัดภูเก็ต เป็นหัวหน้าคณะทำงาน
๒. ด้านสุขภาพ	๑,๖๖๕	๒๐	- ถูยั้งชีพ - ให้ความรู้การดูแลรักษาสุขภาพ และวิธีการป้องกัน COVID-๑๙	นายแพทย์สาธารณสุขจังหวัดภูเก็ต เป็นหัวหน้าคณะทำงาน
๓. ด้านการศึกษา	๒,๑๖๔	๕	- ทุนการศึกษา	ศึกษาธิการจังหวัดภูเก็ต เป็นหัวหน้าคณะทำงาน
๔. ด้านความเป็นอยู่	๒,๑๓๗	๕๐	-มอบเมล็ดพันธุ์ผัก	ปลัดจังหวัดภูเก็ต เป็นหัวหน้าคณะทำงาน

		๕. การเข้าถึงบริการภาครัฐ	๖๙๐	-	-	หัวหน้าสำนักงานจังหวัดภูเก็ต เป็น หัวหน้าคณะทำงาน
		<p>๔. จากการดำเนินงานในข้อ ๓ ส่งผลต่อการเสริมสร้างกระบวนการเรียนรู้ การส่งเสริมหรือสนับสนุนให้ประชาชนกลุ่มเปราะบางปรับตัวให้สามารถพึ่งตนเองได้ เพื่อแก้ปัญหาความยากจนได้อย่างยั่งยืน</p> <p>๔.๑ สร้างงาน สร้างอาชีพและเพิ่มรายได้ให้แก่ครัวเรือนยากจน และเกษตรกรประชาชนทั่วไปที่ได้รับผลกระทบจากโควิด ๑๙</p> <p>๔.๒ ครัวเรือนยากจนเป้าหมาย และเกษตรกร ประชาชนทั่วไป ที่ได้รับผลกระทบจากโควิด๑๙ ได้รับการสนับสนุนกิจกรรมทางด้านวิชาการ ทักษะอาชีพ และวัสดุในการประกอบอาชีพที่สอดคล้องกับหลักปรัชญาของเศรษฐกิจพอเพียง</p> <p>๕. การบูรณาการหน่วยงานที่เกี่ยวข้องเพื่อเตรียมความพร้อมในการรองรับสังคมผู้สูงอายุอย่างไร</p> <p>จังหวัดภูเก็ต แบ่งความรับผิดชอบร่วมกับหน่วยงานภาคีต่าง ๆ ตามภารกิจหน้าที่ เพื่อที่จะได้ให้การช่วยเหลือครัวเรือนเป้าหมายได้ตรงตามบทบาทหน้าที่ที่หน่วยงานรับผิดชอบ</p>				
๒)	ปัญหา อุปสรรค	ทีมชุดปฏิบัติการระดับพื้นที่ ส่วนใหญ่เป็นข้าราชการ และจิตอาสาในพื้นที่ มีจำนวนจำกัด ซึ่งภารกิจประจำอยู่แล้ว ทำให้การดำเนินการเคาะประตูสอบถามความต้องการให้การช่วยเหลือเกิดความล่าช้า เนื่องจากครัวเรือนเป้าหมายบูรณาการจังหวัดภูเก็ต มีจำนวนมาก ทำให้การดำเนินงานให้การช่วยเหลือทีมชุดปฏิบัติการ				
๓)	แนวทางแก้ไขปัญหาอุปสรรคตามข้อ ๒)	จัดประชุมชุดทีมปฏิบัติการระดับพื้นที่เพื่อหาแนวทางการดำเนินงานและแนวทางการแก้ไขปัญหาร่วมกัน				
๔)	ข้อเสนอแนะ	จัดประชุม สร้างความรู้ ความเข้าใจ และวางแผนการขับเคลื่อนการดำเนินงานคณะทำงานศูนย์ปฏิบัติการแก้จนพัฒนาคนทุกช่วงวัยตามหลักปรัชญาของเศรษฐกิจพอเพียงในทุกกระดับ				
๕)	ความต้องการสนับสนุนจากกรมฯ	ต้องการงบประมาณเพื่อให้เป็นค่าตอบแทนทีมพี่เลี้ยง/ทีมปฏิบัติการระดับพื้นที่ รวมถึงการต่อยอดอาชีพให้กับกลุ่มครัวเรือนเป้าหมายยากจน				
๖)	แผนงานที่จะดำเนินการต่อไป	ลงพื้นที่เพื่อติดตามและให้การสนับสนุนครัวเรือนเป้าหมายตามโครงการฯ ร่วมกับทีมพี่เลี้ยงและทีมปฏิบัติการภายในพื้นที่ รวมถึงการร่วมดำเนินการแบบบูรณาการกับหน่วยงานที่เกี่ยวข้อง				
๗)	Best Practice (ถ้ามี)	-				

ภาพกิจกรรมประกอบประเด็นตรวจราชการ
สำนักงานพัฒนาชุมชนจังหวัดภูเก็ต.....
ประจำเดือนกุมภาพันธ์ พ.ศ. ๒๕๖๕



ที่	ประเด็นการตรวจราชการ	
๘.	ศูนย์ผู้นำจิตอาสาพัฒนาชุมชน	
๘.๑	ผลการจัดตั้งและการขับเคลื่อนกิจกรรมศูนย์ผู้นำจิตอาสาพัฒนาชุมชนระดับอำเภอ (ไตรมาส ๒)	
๑)	ผลการดำเนินงาน	- จังหวัดภูเก็ตได้ดำเนินการกิจกรรมขับเคลื่อนศูนย์ผู้นำจิตอาสาพัฒนาชุมชน โดยกิจกรรมจัดตั้งศูนย์ผู้นำจิตอาสาพัฒนาชุมชน ระดับอำเภอ ได้ดำเนินการคัดเลือกพื้นที่ที่เหมาะสมสำหรับการจัดตั้งศูนย์ผู้นำจิตอาสาพัฒนาชุมชน ระดับอำเภอ จำนวน ๒ แห่ง ได้แก่ ๑) ศูนย์เรียนรู้เศรษฐกิจพอเพียงบ้านกุ่ม ม. ๓ ต. รัชฎา อ. เมืองภูเก็ต จ. ภูเก็ต ๒) ศูนย์เรียนรู้วิสาหกิจชุมชนกลุ่มแม่บ้านเกษตรกรบางหวานพัฒนา ม. ๕ ต. กมลา อ. กะทู้ จ. ภูเก็ต และอยู่ในระหว่างการกำหนดวันและเวลาการจัดกิจกรรมจัดตั้งศูนย์ผู้นำจิตอาสาฯ
๒)	ปัญหา อุปสรรค	-
๓)	แนวทางแก้ไขปัญหาอุปสรรค ตามข้อ ๒)	-
๔)	ข้อเสนอแนะ	-
๕)	ความต้องการสนับสนุนจากกรมฯ	-
๖)	แผนงานที่จะดำเนินการต่อไป	-
๗)	Best Practice (ถ้ามี)	-

ที่	ประเด็นการตรวจราชการ	
๘.	ศูนย์ผู้นำจิตอาสาพัฒนาชุมชน	
๘.๒	ผลการจัดตั้งและการขับเคลื่อนกิจกรรมศูนย์ผู้นำจิตอาสาพัฒนาชุมชนระดับตำบล	
๑)	ผลการดำเนินงาน	-
๒)	ปัญหา อุปสรรค	-
๓)	แนวทางแก้ไขปัญหา อุปสรรค ตามข้อ ๒)	-
๔)	ข้อเสนอแนะ	-
๕)	ความต้องการสนับสนุนจาก กรมฯ	-
๖)	แผนงานที่จะดำเนินการ ต่อไป	-
๗)	Best Practice (ถ้ามี)	-

ภาพกิจกรรมประกอบประเด็นตรวจราชการ
สำนักงานพัฒนาชุมชนจังหวัดภูเก็ต
ประจำเดือนกุมภาพันธ์ พ.ศ. ๒๕๖๕

๑) เจ้าหน้าที่พัฒนาชุมชนอำเภอเข้าร่วมกิจกรรมเอามื้อสามัคคี และชี้แจงรายละเอียดการดำเนินกิจกรรมจัดตั้งศูนย์ผู้นำจิตอาสาพัฒนาชุมชน ระดับอำเภอ เพื่อสร้างความรู้ความเข้าใจให้แก่ผู้ที่มาเข้าร่วมกิจกรรมฯ



๒) เจ้าหน้าที่พัฒนาชุมชนอำเภอ ร่วมมือกับกลุ่มสมัครสมาชิกภายในพื้นที่เป้าหมาย เพื่อชี้แจงและแลกเปลี่ยนความรู้ เกี่ยวกับการดำเนินกิจกรรมจัดตั้งศูนย์ผู้นำจิตอาสาพัฒนาชุมชน ระดับอำเภอ



แบบรายงานผลการตรวจราชการ
สำนักงานพัฒนาชุมชนจังหวัดภูเก็ต
ประจำเดือนกุมภาพันธ์ พ.ศ. ๒๕๖๕

ที่	ประเด็นการตรวจราชการ	
๙.	การขับเคลื่อนตัวชี้วัดกรมการพัฒนาชุมชน ประจำปีงบประมาณ พ.ศ. ๒๕๖๕	
	๙.๑ ตัวชี้วัดการประเมินส่วนราชการตามมาตรการปรับปรุงประสิทธิภาพในการปฏิบัติราชการ ๙.๒ ตัวชี้วัดการประเมินผลการปฏิบัติราชการ ๙.๓ ตัวชี้วัดตามภารกิจสำคัญของกรมการพัฒนาชุมชน	
๑)	ผลการดำเนินงาน	<p>สำนักงานพัฒนาชุมชนจังหวัดภูเก็ตได้มีการประชุมเชิงปฏิบัติการการดำเนินงานตามมาตรการปรับปรุงประสิทธิภาพการปฏิบัติราชการ ประจำปีงบประมาณ พ.ศ.๒๕๖๕ (ส่วนภูมิภาค) โดยมีวัตถุประสงค์เพื่อชี้แจงเจ้าหน้าที่พัฒนาชุมชนในสังกัดสำนักงานพัฒนาชุมชนจังหวัดภูเก็ตทั้งหมด จำนวน ๓๒ คน เพื่อให้ทราบถึงแนวทางการดำเนินงานตามตัวชี้วัดการประเมินผลส่วนราชการตามมาตรการปรับปรุงประสิทธิภาพในการปฏิบัติราชการ กรมการพัฒนาชุมชนประจำปีงบประมาณ พ.ศ.๒๕๖๕ ซึ่งประกอบด้วย ๓ ส่วน คือ</p> <p>(๑) ตัวชี้วัดการประเมินผลส่วนราชการตามมาตรการปรับปรุงประสิทธิภาพในการปฏิบัติราชการ ซึ่งประกอบ ๒ ส่วน คือ</p> <p>(๑.๑) การประเมินประสิทธิผลการดำเนินงาน (Performance Base) มีตัวชี้วัด จำนวน ๔ ตัวชี้วัด คือ</p> <ol style="list-style-type: none"> ๑.ร้อยละที่เพิ่มขึ้นของรายได้จากการจำหน่ายผลิตภัณฑ์ชุมชน (OTOP) โดยผ่านช่องทางออนไลน์ ๒.ร้อยละของครัวเรือนยากจนเป้าหมายมีรายได้ต่ำกว่าเกณฑ์ จปฐ. คงเหลือ ๓.ร้อยละหมู่บ้านที่ได้รับการพัฒนาตามหลักปรัชญาของเศรษฐกิจพอเพียงมีความสุขมวลรวมเพิ่มขึ้น ๔. ร้อยละของครัวเรือนเป้าหมายที่สามารถลดหนี้/ปลดหนี้ได้ด้วยกระบวนการบริหารจัดการหนี้ของศูนย์จัดการกองทุนชุมชน <p>(๑.๒) การประเมินศักยภาพในการดำเนินงาน (Potential Base) จำนวน ๒ ตัวชี้วัด คือ</p> <ol style="list-style-type: none"> ๑.จำนวนของฐานข้อมูลที่มีการเชื่อมโยงและแบ่งปันข้อมูลกับระบบ Linkage center ๒.การประเมินสถานะของหน่วยงานในการเป็นระบบราชการ ๔.๐ (PMQA ๔.๐)

ที่	ประเด็นการตรวจราชการ
	<p>(๒) ตัวชี้วัดการประเมินผลการปฏิบัติราชการ ประกอบด้วยตัวชี้วัดจำนวน ๑๐ ตัวชี้วัด ประกอบด้วย</p> <p>รายทีม ๓ ตัวชี้วัด คือ</p> <p>ตัวชี้วัดที่ ๑ ร้อยละของการใช้จ่ายเงินงบประมาณ (รอบ ๑-๒)</p> <p>ตัวชี้วัดที่ ๒. ร้อยละความสำเร็จของการบรรลุเป้าหมายการดำเนินงานตามแผนการปฏิบัติงานและแผนการใช้จ่ายงบประมาณ ประจำปีงบประมาณ พ.ศ. ๒๕๖๕ (รอบ ๑-๒)</p> <p>ตัวชี้วัดที่ ๓. ระดับความสำเร็จในการเสริมสร้างความโปร่งใสในการดำเนินงานกรมการพัฒนาชุมชน ประจำปีงบประมาณ พ.ศ. ๒๕๖๕ (รอบ ๑-๒)</p> <p>รายบุคคล จำนวน ๗ ตัวชี้วัด คือ</p> <p>ตัวชี้วัดที่ ๑ ร้อยละของครัวเรือนยากจนเป้าหมายที่มีรายได้ต่ำกว่าเกณฑ์ จปฐ. ได้รับการพัฒนา (รอบ ๑)</p> <p>ร้อยละของครัวเรือนยากจนเป้าหมายที่มีรายได้ต่ำกว่าเกณฑ์ จปฐ. คงเหลือ (รอบ ๒)</p> <p>ตัวชี้วัดที่ ๒. ระดับความสำเร็จของการส่งเสริม สนับสนุน การจัดตั้งศูนย์จัดการกองทุนชุมชน (รอบ ๑)</p> <p>ร้อยละของจำนวนครัวเรือนเป้าหมายที่สามารถลดหนี้/ปลดหนี้ได้ด้วยกระบวนการบริหารจัดการหนี้ของศูนย์จัดการกองทุนชุมชน (รอบ ๒)</p> <p>ตัวชี้วัดที่ ๓. ร้อยละของหมู่บ้านที่ได้รับการพัฒนาตามหลักปรัชญาของเศรษฐกิจพอเพียงมีความสุขมวลรวมเพิ่มขึ้น (รอบ ๑ – ๒)</p> <p>ตัวชี้วัดที่ ๔. ระดับความสำเร็จการบริหารจัดการหนี้ กองทุนพัฒนาบทบาทสตรี (สกล.) (รอบ ๑-๒)</p> <p>ตัวชี้วัดที่ ๕. ระดับความสำเร็จของการสนับสนุนการสร้างสัมมาชีวะชุมชน (รอบ ๑-๒)</p> <p>ตัวชี้วัดที่ ๖. ร้อยละที่เพิ่มขึ้นของรายได้จากการจำหน่ายผลิตภัณฑ์ชุมชน (OTOP) โดยผ่านช่องทางออนไลน์ (รอบ ๑-๒)</p> <p>ตัวชี้วัดที่ ๗. ระดับความสำเร็จของการใช้ประโยชน์ Big Data เพื่อการพัฒนาชุมชน (รอบ ๑-๒)</p> <p>ซึ่งเป็นตัวชี้วัดคำรับรองระหว่างอธิบดีกรมการพัฒนาชุมชนและพัฒนาการจังหวัด</p>

ที่	ประเด็นการตรวจราชการ	
		<p>(๓) ตัวชี้วัดตามภารกิจสำคัญของกรมการพัฒนาชุมชน จำนวน ๘ ตัวชี้วัด ประกอบด้วย</p> <ol style="list-style-type: none"> ๑) การขับเคลื่อนการดำเนินงานขจัดความยากจนและพัฒนาคนทุกช่วงวัยอย่างยั่งยืนตามหลักปรัชญาของเศรษฐกิจพอเพียง ๒) การพัฒนาพื้นที่เรียนรู้ชุมชนต้นแบบ โคก หนอง นา โมเดล ๓) รายได้จากการจำหน่ายผลิตภัณฑ์ชุมชน(OTOP) ๔) การพัฒนาเศรษฐกิจฐานรากและประชารัฐ ๕) การติดตามเงินทุนที่อยู่ระหว่างชำระคืนเงินยืมตามสัญญา ปี ๒๕๖๔ โครงการแก้ไขปัญหาความยากจน (กข.คจ.) ๖) การบริหารจัดการหนี้ กองทุนพัฒนาบทบาทสตรี ๗) การบริหารงานตามมาตรการส่งเสริมและสนับสนุนการใช้และสวมใส่ผ้าไทย ตามมติคณะรัฐมนตรี เมื่อวันที่ ๙ มิถุนายน ๒๕๖๓ ๘) การพัฒนาบริการดิจิทัลสำหรับประชาชนและ ส่งเสริมการใช้ประโยชน์แพลตฟอร์มบริการดิจิทัล “Click ชุมชน” <p>โดยหลังจากที่ได้ชี้แจงถึงแนวทางการขับเคลื่อนตัวชี้วัดกรมการพัฒนาชุมชน ประจำปีงบประมาณ พ.ศ. ๒๕๖๕ ก็ได้มีการกำหนดตัวชี้วัดของเจ้าหน้าที่พัฒนาชุมชนในจังหวัดภูเก็ตเป็นรายบุคคล เพื่อร่วมกันขับเคลื่อนตัวชี้วัดดังกล่าวมาแล้วของกรมการพัฒนาชุมชน ประจำปีงบประมาณ พ.ศ.๒๕๖๕ ให้บรรลุตามเป้าหมายที่กำหนด</p>
๒)	ปัญหา อุปสรรค	-
๓)	แนวทางแก้ไขปัญหา อุปสรรค ตามข้อ ๒)	-
๔)	ข้อเสนอแนะ	-
๕)	ความต้องการสนับสนุนจาก กรมฯ	-
๖)	แผนงานที่จะดำเนินการต่อไป	มอบหมายให้กลุ่มงานฯ และสำนักงานพัฒนาชุมชนอำเภอ ได้จัดทำคำรับรองระหว่างผู้อำนวยการกลุ่มงานฯ กับนักวิชาการในกลุ่มฯ และพัฒนาการอำเภอ กับพัฒนากรผู้ประสานงานตำบลทุกคนพร้อมทั้งจัดทำแผนปฏิบัติการของบุคคล หน่วยงาน เพื่อขับเคลื่อนตัวชี้วัดให้ประสบผลสำเร็จตามเป้าหมายและห้วงระยะเวลาที่กำหนด
๗)	Best Practice (ถ้ามี)	-

ภาพกิจกรรมประกอบประเด็นตรวจราชการ
สำนักงานพัฒนาชุมชนจังหวัด ภูเก็ต
ประจำเดือนกุมภาพันธ์ พ.ศ. ๒๕๖๕





